

Ср. Растителна защита 2006, бр. 1
ср. 12-19

Не пренебрегвайте вредата от бобовия петточков хоботник

Ст.н.с.І ст. Христо Контев, Димитър Димитров от Добруджанския земеделски институт в гр. Генерал Тошево проф. г.с.н. Иванка Лечева от Аграрния университет в Пловдив

Бобовият петточков хоботник - *Tychius quinquepunctatus* L. (разред Coleoptera, сем. Curculionidae) е повсеместно разпространен в нашата страна и през отделни години, при подходящи условия е в състояние да нанесе сериозни поражения по бобовите култури. Вреди по грах, фасул, леща, фий, бакла, детелина и люцерна.

Възрастното насекомо е с бронзовочервен цвят. По тялото си има пет бели петна - едно на преднегръда и по две на всяка елитра, отличителни белези, от които видът приема името си. На дължина хоботникът достига 3,5-5 мм (фиг. 1). Ларвата е кремавобелезникава на цвят, с глава, без крака, с размери до 7 мм (фиг. 2).

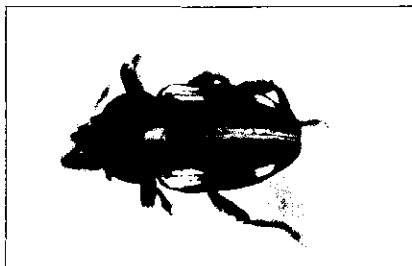
Неприятелят нагрязва листата, стъблата, пълките, бобовите и зър-

популационната динамика на бобовия петточков хоботник при полски грах, фий и леща в района на Добруджанския земеделски институт край гр. Генерал Тошево. Резултатите показват значителни различия в числеността на неприятеля както през двете години, така и при отделните култури в рамките на една и съща година. Бръмбарите се заселват по бобовите растения през май. През 2004 г. хоботникът е наблюдаван в граховите посеви след 20 май, а при фий и леща - след 3 юни. Най-голяма плътност на петточковия хоботник при грах е отчетена на 22 юни, когато растенията са във фаза начало на узряване. Тогава със 100 откоса, направени със стандартен ентомологичен сак, са уловени 16 хоботника. Максимум в числеността на неприятеля по фий е отчетен на 28 юни (12

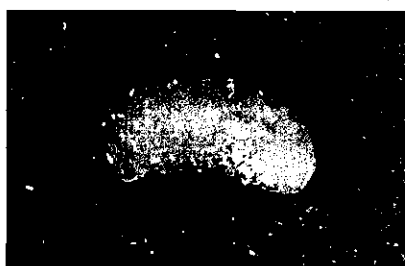
бр./100 откоса), а по лещата - на 6 юли, когато са установени 24 хоботника на 100 направени откоса. Повредените зърна през 2004 г. при грах са 4,25 %, а при фий - 3,35 %. На следващата година поява на неприятеля е установена на 26 май и при трите култури. При полския грах най-висока плътност от бобовия петточков хоботник е отчетена на 31 май, по време на масов цъфтеж на културата - 76 хоботника на 100 откоса с ентомологичен сак. При лещата максимум в числеността на бобовия петточков хоботник е на 15 юни, когато растенията са във фаза масов цъфтеж. Плътността на вредителя на тази дата е 144 бр./100 откоса. По фий най-много хоботници са уловени в начало на узряване на бобовите, на 30 юни - 156 бр./100 откоса. През 2005 г. е отчетен по-висок процент по повредени зърна. При граха са повредени 27,5 % от зърната, а при фий - 6,6 %. Повредените зърна (фиг. 3, 4 и 5) са нагризани, с ходове, а когато в тях се развиват повече от една ларва, те са напълно унищожени, като остава само външната им обвивка. По зърната на лещата не са констатирани повреди. Данните при отделните бобови култури показват, че бобовият петточков хоботник предпочита и вреди най-вече по зърната в бобовите на граха.

Напълно развитата ларва прогризва в стената на бобовите кръгъл отвор, широк около 2 мм (фиг. 5) и преминава в почвата на дълбочина 2-4 см, където прави землиста камерка, в която какавидира. Имагинираните хоботници от новото поколение презимуват в камерката до следващата пролет.

Популационната плътност на бобовия петточков хоботник е възможно да се контролира с агротехнически и химически прийоми, които са елемент от добрата растително-защитна практика.



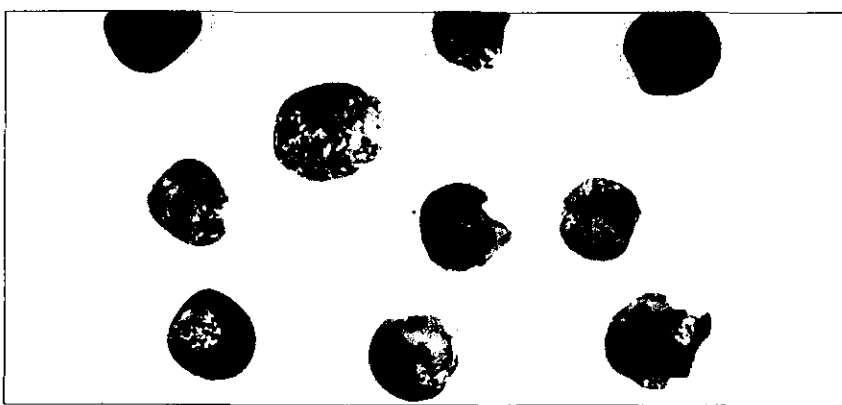
Фиг. 1.



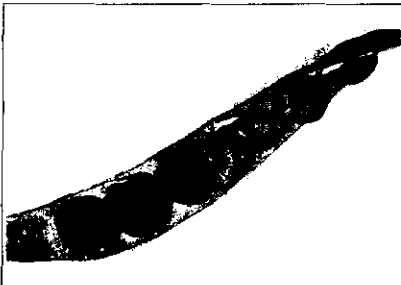
Фиг. 2.

ната в тях. Листата и стъблата са надупчени и при силно нападение растенията изостават в развитието си и често завяхват и загиват. Повредените бобове имат ръждивокафяв цвят и са осеяни с ямички с различна дълбочина. Вредата от възрастните индивиди на бобовия петточков хоботник често не се забелязва и не се отчита като загуба. Ларвите се развиват в бобовите и се хранят със зърната, които могат да бъдат унищожени напълно. Не са редки случаите, когато нагрязванията по зърната се приписват на гъсениците на граховите листозавивачки.

През 2004 и 2005 г. е проследена



Фиг. 3.



Фиг. 4



Фиг. 5

Като превантивни мерки срещу хоботника се препоръчва след прибиране на бобовите култури да се извърши ранна дълбока оран, с което се нарушава нормалното презимуване на възрастните и се намалява плътността на неприятеля за следващата година. Необходимо е да се спазва пространствена изолация най-малко 1 км между едногодишните зърнено-бобови култури и стари люцернови посеви.

Борбата с химични препарати се води при масово появяване на възрастните индивиди, преди да е започнало снасянето на яйцата. Използват се контактни инсектициди, регистрирани срещу зърноядите. Целесъобразно е химическият контрол да се провежда преди цъфтежа на културите с бързодействащи, с малка персистенция пиретроидни инсектициди. Поради продължителния период на поява и вредна дейност на бобовия петточков хоботник при необходимост може да се извърши и второ пръскане. То обикновено се провежда след цъфтежа на културните растения, при което могат да се прилагат контактни инсектициди с по-голяма персистенция, на друга база - органофосфорни, карбаматни и други препарати.

Изследванията досега показват, че контролирането на популацията на бобовия петточков хоботник не може да става с биологични агенти.