

17 sierpnia 2013 roku

Dr inż. Jan Pająk

”Strony Jana Pająk - [pigs_pl.pdf](#)”

(tj. PDF broszurka z tekstem strony internetowej o nazwie [pigs_pl.htm](#) i tytule
"Znak Świni w Chińskim (urodzinowym) Zodiaku Zwierzęcym")

Wellington, Nowa Zelandia, 2013 rok,

ISBN 978-1-877458-66-8.

Copyright © 2013 by dr inż. Jan Pająk.

Wszystkie prawa zastrzeżone. Całość ani też żadna z części niniejszej publikacji nie może zostać skopiowana, zreprodukowana, przesłana, lub upowszechniona w jakikolwiek sposób (np. komputerowy, elektroniczny, mechaniczny, fotograficzny, nagrania telewizyjnego, itp.) bez uprzedniego otrzymania wyrażonej na piśmie zgody autora lub zgody osoby legalnie upoważnionej do działania w imieniu autora. Od uzyskiwania takiej pisemnej zgody na kopiowanie tej publikacji zwolnieni są tylko ci którzy zechcą wykonać jedną jej kopię wyłącznie dla użytku własnego nastawionego na podnoszenie swojej wiedzy i dotrzymają warunków że wykonanej kopii nie użyją dla jakiegokolwiek działalności przynoszącej dochód czy zawodowej, a także że skopiowaniu poddadzą całą tą broszurkę - włącznie z jej stroną tytułową oraz wszystkimi rozdziałami, tablicami, ilustracjami, itp.

Data najnowszej aktualizacji strony internetowej prezentowanej niniejszą broszurką podana jest powyżej w górnym lewym rogu. (W przypadku dostępu do kilku egzemplarzy tej broszurki rekomendowane jest czytanie egzemplarza o najnowszej dacie aktualizacji!)

Niniejsza broszurka PDF zawiera tekst wskazywanej w jej tytule strony internetowej pióra dra inż. Jana Pająk. Z kolei owe strony są formą szybkiego raportowania czytelnikom wyników badań naukowych uzyskanych przez autora tej broszurki. Ich autor jest świadomy, że badania te i ich wyniki mają unikalny charakter, jako że wcześniej nikt w całym świecie NIE podejmował badań objętych zaprezentowaną tu broszurką. Dlatego idee które broszurka ta prezentuje stanowią intelektualną własność autora tej broszurki. Wszystkie opublikowane tu idee, teorie, wynalazki, rozwiązania, wyjaśnienia, opisy, itp., posiadające wartość dowodową lub dokumentacyjną, są opublikowane tutaj zgodnie ze standardami i wymogami przyjętymi dla publikacji (raportów) naukowych. Szczególna uwaga autora skupiona była przy tym na wymogu odtwarzalności i najpełniejszego udokumentowania źródeł, t.j. aby każdy naukowiec czy hobbysta pragnący zweryfikować lub pogłębić badania autora był w stanie dotrzeć do ich źródeł (jeśli nie noszą one poufnego charakteru), powtórzyć ich przebieg, oraz dojść do tych samych lub podobnych co autor wyników.

Niniejsza broszurka jest kolejną z całego szeregu podobnych do niej broszurek w bezpiecznym formacie PDF, gratisowo oferowanych zainteresowanym czytelnikom za pośrednictwem totaliztycznej strony o nazwie [tekst_11.htm](#) - która upowszechnia PDF wersje najważniejszych i najbardziej poczytnych stron autora. Tematyka tej broszurki jest reprezentowana w najnowszej [monografii \[1/5\]](#) o następujących danych bibliograficznych:

Pająk J.: "Zaawansowane urządzenia magnetyczne", Monografia, 5 wydanie,
Wellington, Nowa Zelandia, 2007 rok, w 18 tomach, ISBN 978-1-877458-01-9

Dane kontaktowe autora, ważne w 2013 roku - tj. w przygotowania tej broszurki:

[Dr inż. Jan Pająk](#)

P.O. Box 33250, Petone 5046, NEW ZEALAND

Email: janpiak@gmail.com

Witam na stronie internetowej poświęconej tajemnicom znaku "świni" z chińskiego zodiaku zwierzęcego.

Historia niniejszej strony jest dosyć unikalna. Moja znajoma, która jest jedną z owych małych i nieśmiałych Chinek, zbiera najróżniejsze świnki. Ona sama urodziła się bowiem pod znakiem "świni" z chińskiego zodiaku, stąd jej hobby polega na kolekcjonowaniu najróżniejszych ozdobnych świnek z owego chińskiego zodiaku zwierzęcego. Do chwili obecnej udało jej się już zgromadzić ogromną liczbę najróżniejszych ornamentalnych świnek z chińskiego zodiaku. Ponadto kolekcjonuje ona wszystko co jest związane ze znakiem "świni" z chińskiego zodiaku. Jej zbiory są tak niezwykle, podczas gdy jej opowiadania o świniach tak interesujące, że chciałem ją przekonać aby zaprezentowała swoją niezwykłą kolekcję w Internecie. Niestety, zdecydowanie odmówiła - jak już napisałem, jest ona bardzo nieśmiałą osobką (patrz "Fot. #F2" poniżej). Dlatego przekonałem ją aby pozwoliła mi zaprezentować jej kolekcję, oraz powtórzyć niektóre z opowiadań jakie od niej zasłyszałem, na niniejszej stronie

internetowej. Tym razem się zgodziła z jednym warunkiem, mianowicie że ona sama pozostanie anonimową. W ten sposób, za pośrednictwem niniejszej strony internetowej chciałbym zaprosić czytelnika, aby wybrał się ze mną do magicznego świata tajemnic, znaków zodiaku, horoskopów, świń, przeznaczenia, itp. Życzę przyjemnego czytania.

Część #A: Informacje wprowadzające tej strony:

#A1. Jakie są cele tej strony:

Bóg uformował otaczającą nas rzeczywistość w dosyć niezwykły sposób. Mianowicie wszystko ma w niej jakby wielowarstwową strukturę. Owa wielowarstwowość struktury wszechświata wyjaśniana jest szerzej na stronach totalizmu o Biblii, dowodach naukowych na istnienie Boga, pochodzeniu zła, wolnej woli, itp. Jeśli więc zacząć zgłębiać cokolwiek co nas otacza, wówczas zaczyna to ujawniać zadziwiającą głębię wiedzy i powiązań o jakich uprzednio nie mieliśmy najmniejszego pojęcia. Celem tej strony jest więc pokazanie choćby początkowych informacji na temat dalszych warstwek wiedzy i powiązań jakie kryją się poza każdym znanym kształtem najzwyczajszej świnki.

#A2. Świnie są ogromnie tajemnicze:

Aczkolwiek ludzie zwykle nie uświadamiają tego sobie, na dodatek do znanych nam cech, świnie posiadają cały szereg tajemniczych jakości, jakie nie są ani znane ani nawet badane przez dotychczasowe nauki. Jednak niektóre z tych jakości znamy już z mądrości ludowej, jako że znane są one już od wieków w kulturach Wschodu. Pomału również Zachodnia kultura zaczyna dowiadywać się o niektórych z nich. Także są one badane przez filozofię totalizmu.

Najlepszym ich przykładem takiej już znanej na Zachodzie tajemniczej jakości świń, jest ich zdolność telepatyczna opisywana poniżej. Przedyskutujmy teraz niektóre z najbardziej znanych owych tajemniczych jakości świń:

1. Telepatia. Zdolności telepatyczne świń są doskonale znane rolnikom i rzeźnikom. Dla przykładu, jest powszechnie wiadomym że świnie płaczą (jak ludzie) kiedy wysyła się je do rzeźni. Jeśli życzysz sobie dowiedzieć się więcej na temat mechanizmu telepatii (a więc także na temat mechanizmu jaki pozwala świniom przechwytywać myśli ludzi), rzuć okiem na stronę internetową całkowicie poświęconą omówieniu telepatii. Adres owej strony jest jak następuje (kliknij na ów adres aby się tam przemieścić): [telepathy.pl.htm](#). Szczególnie może cię zainteresować poznanie eksperymentów dokonywanych na temat odbierania ludzkich myśli przez nie-ludzi (np. przez rośliny). Odbieranie to jest nawet obiektywnie wykrywalne za pośrednictwem urządzenia technicznego nazywanego "encefalograf" (także znany pod nazwą "wykrywacza kłamstw"). Owe eksperymenty telepatyczne są opisane w rozdziale C traktatu [7/2] "Piramida myśli", dostępnej gratisowo m.in. ze strony internetowej [tekst 7 2.htm](#). Z kolei mechanizm telepatii jest opisany dokładnie w podrozdziale H7.1 z tomu 4 najnowszej [monografii \[1/5\]](#), a także w podrozdziale H7.1 z tomu 4 innej [monografii \[8/2\] o tytule "Totalizm"](#).

2. Telekineza. Mechanizm telekinezy jest taki, że może ona zostać zrealizowana również przez najróżniejsze zwierzęta, włączając w to świnie. Dla przykładu, folklor ludowy twierdzi, że dzikie świnie nie mogą być zamknięte za żadnym ogrodzeniem, bowiem bez względu na to jak silne by ono nie było, świnie te zawsze zdołają się uwolnić. Niektóre folklory wierzą, że dzikie świnie czynią użytek właśnie z telekinezy aby przedzierać się przez najróżniejsze normalnie nieprzebyte płoty i bariery. Więcej danych na temat mechanizmu telekinezy można znaleźć w podrozdziale H6.1 z tomu 4 najnowszych monografii [\[1/5\]](#) i [\[1/4\]](#) - dostępnych m.in. na wielu stronach totalizmu, np. na stronie (kliknij aby ją uruchomić): [tekst 1 5.htm](#).

3. Uzdrawianie. Świnie są również znane z ich zdolności do uzdrawiania. Aczkolwiek ostatnio ludzie przestali korzystać z owych ich mocy, ciągle są one znane dla folkloru wielu narodów. Dla przykładu, w dawnych czasach metalowe ostrza strzał były usuwane w sposób naturalny z ciał rycerzy, za pośrednictwem jedzenia określonych części świni. Także nowoczesna medycyna stopniowo odkrywa uzdrawiające zdolności świń. Dla przykładu, jak dotychczas świnie są jedynymi znanymi zwierzętami, które pozwalają na transplantowanie swoich organów oraz tzw. "komórek macierzystych" bezpośrednio do ludzi. Nadprzyrodzony składnik uzdrawiania dyskutowany jest m.in. na stronie internetowej [malbork.htm](#).

4. Uczucia. Jest doskonale wiadome rolnikom, że świnie okazują swoje uczucia w podobny sposób jak to czynią ludzie. Przykład takiej manifestacji uczuć przez świnie, jest ich płacz kiedy wysyłane są do rzeźni. Więcej informacji na temat mechanizmu i pochodzenia uczuć, jakie wyjaśniają dlaczego uczucia mogą być także doświadczane przez świnie, zawarte jest w podrozdziałach K5.5 i A7 [monografii \[8\] - "Totalizm"](#), a także w podrozdziale I5.5 (tom 5) uprzednio już wskazywanej monografii [\[1/4\]](#).

5. Reinkarnacja. Badania nad regresją hipnotyczną prowadzone przez najróżniejsze "nauki alternatywne" wskazują, że ostatnim zwierzęciem w które

ludzie się inkarnują tuż przed tym zanim zostają ludźmi, są właśnie świnie. To może wyjaśnić powody dla jakich niektóre religie zabraniają jedzenia wieprzowiny. Więcej na temat reinkarnacji można poznać z pozdodziału I4 [monografii \[8\] - "Totalizm"](#) która dostępna jest gratisowo m.in. na stronie internetowej: [tekst 8 2.htm](#). (Odnotuj jednak z punktu #J3 mojej strony internetowej o nazwie [malbork.htm](#), że faktycznie to badania nowej tzw. „nauki totalizycznej” dowodzą iż reinkarnacja NIE istnieje w formie w jakiej opisują ją tradycje religijne Dalekiego Wschodu. Okazuje się bowiem, że owe tradycje powypaczały z upływem czasu opisy działania tzw. „omniplanu” w dawnych czasach wyjaśnianego ludziom przez Boga, zaś obecnie opisanego dokładniej w punkcie #C4 mojej strony o nazwie [immortality.pl.htm](#).)



Fot. #A2: Rodzinka kryształowych świnek. Być może że reprezentują one naszą ostatnią reinkarnację w zwierzę zanim zostaliśmy ludźmi.

Część #B: Świnia jest też jednym ze znaków chińskiego urodzinowego zodiaku zwierzęcego:

#B1. Spójrzmy na świnie innymi oczami:

Świat Zachodu zwykle widzi świnie jako dostarczycielki boczku na śniadanie, jako symbole nieczystych ludzi, albo jako źródła "non halal" (nieodzwolonego) mięsa dla niektórych religii. Jednak świnie przenoszą najróżniejsze inne mityczne jakości, które są uznawane od wieków przez wiedzę folklorystyczną wielu narodów, a które zaczynają być ponownie odkrywane dopiero ostatnio. Dla przykładu, zwykle mają one raczej miły charakter, jaki w bardzo przyjemny sposób został odzwierciedlony w australijskim filmie "Bebe" (gdzie świnka o imieniu "Bebe" gra główną rolę). Lekarze wiedzą, że świnie są jedynymi zwierzętami, które mogą stać się dawcami organów jakie są przeszczepiane bezpośrednio do ludzi. Świnie są również (w sposób zasłużony) symbolami witalności seksualnej. Mam nawet znajomego, który zawsze powtarza niemal serio, że w swoim następnym życiu (reinkarnacji) chce on reinkarnować się jako świnia, ponieważ podobno u świń orgazm trwa przez 30 minut, podczas gdy jedynie kilka sekund u ludzi (niestety, nie wiem czy jest to fakt udowodniony naukowo, czy też jedynie pełne nadziei życzenie mojego znajomego). W końcu świnie są doskonale znane badaczom z najróżniejszych "alternatywnych nauk". Dla przykładu, liczne regresje hipnotyczne zdają się sugerować, że ostatnim zwierzęciem w jakie nasze dusze się „reinkarnują” zanim zostają ludzmi, są właśnie świnie. Dlatego podczas regresji hipnotycznych do przeszłych reinkarnacji, często jedno nasze przeszłe życie jest ilustrowane jako życie świni. (Oczywiście, może to też być wskaźnikiem, jak znaczne poczucie humoru ma nasz Bóg.)

#B2. Owe 12 "znaków" zwierzęcego zodiaku urodzinowego w Chińskim Kalendarzu Księżycowym:

Chiński zwierzęcy zodiak urodzinowy składa się z 12 znaków zwierzęcych. Każdy z owych znaków panuje przez okres całego jednego roku księżycowego, pojawiając się ponownie co każde 12 lat. (Rok księżycowy w przybliżeniu pokrywa się z rokiem kalendarzowym, chociaż mogą pojawić się małe rozbieżności w miesiącach styczniu i lutym.) Dla przykładu rok 2003 był rokiem kozła, podczas gdy następny rok kozła przypada w 2015 roku. Kolejne znaki urodzinowego chińskiego zodiaku zwierzęcego to:

- 1: Szczur (1984, 1996, 2008, 2020),
- 2: Wół (1985, 1997, 2009, 2021),
- 3: Tygrys (1986, 1998, 2010, 2022),
- 4: Królik (1987, 1999, 2011, 2023),
- 5: Smok (1988, 2000, 2012, 2024),
- 6: Wąż (1989, 2001, 2013, 2025),
- 7: Koń (1990, 2002, 2014, 2026),
- 8: Kozioł (1991, 2003, 2015, 2027) - czasami nazywany też "owca",
- 9: Małpa (1992, 2004, 2016, 2028),
- 10: Kogut (1993, 2005, 2017, 2029),

11: Pies (1994, 2006, 2018, 2030), oraz

12: Świnia (1995, 2007, 2019, 2031).

Łatwo odnotować, że świnia jest ostatnim znakiem owego zodiaku. Poszczególne lata świni obejmowały m.in: 1899, 1911, 1923, 1935, 1947, 1959, 1971, 1983, 1995, 2007. W jednym z nich urodziła się owa moja znajoma - nieśmiała maleńka Chinka, której kolekcję ornamentalnych świń prezentuję na niniejszej stronie. Nadchodzące lata świni to 2019, 2031 i 2043. Jeśli i Ty czytelniku urodziłeś się w którymś z owych lat świni, wówczas (jak owa Chinka) także jesteś spod znaku świni. Twój dokładny znak zodiaku daje się wyznaczyć, poprzez dodanie liczby 0, 12, 24, 36, lub 48 lat do roku Twojego urodzenia, oraz następne porównanie liczby jaką się otrzyma z powyższym wykazem lat przynależnych do poszczególnych znaków. (Jest tak ponieważ co każde 12 lat dany znak chińskiego zodiaku się powtarza, tyle że za każdym razem dla innego "pierwiastka" - tak jak to wyjaśniono w następnym punkcie.) Więcej informacji o chińskiej astrologii w 2002 roku można było znaleźć np. na stronie: www.chinese.astrology.com.

Do powyższego warto dodać, że odwrotnie niż dla Chińczyków, dla Europejczyków poszczególne zwierzęta mają wyłącznie pozytywną lub wyłącznie negatywną wymowę. I tak Europejczycy mówią np. o "wiernym psie" jednak o "paskudnej świni". Dlatego dla kogoś z kręgu europejskiej kultury, byłoby raczej źródłem zaambarasowania urodzić się pod znakiem np. "szczura", "woła", czy "świni". W taki jednak sposób **NIE wolno** patrzeć na zwierzęce znaki chińskiego zodiaku. Owe znaki są tam bowiem jedynie symbolami określonych zbiorów cech charakteru i losu, jakie to zbiory cech są znamienne dla danego zwierzęcia i stąd są symbolizowane przez znak tego zwierzęcia. Zbiory te przy tym zawierają w sobie zarówno pozytywne jak i negatywne cechy. It tak przykładowo "szczur" jest symbolem zaradności, przebiegłości i zdolności do przetrwania. "Wół" jest symbolem pracowitości, prostolinijności i dorobku. Zaś "świnia" jest symbolem oddania dla przyjaźni oraz uporczywości w postępowaniu (po więcej szczegółów patrz punkt #B4 poniżej).

#B3. Symbolizm 5 "pierwiastków" zwierzęcego zodiaku z Chińskiego Kalendarza Księżycowego:

Chiński zodiak obejmuje 5 pierwiastków (elements). Są one jak następuje (wymienione w generatywnym cyklu):

woda,
drzewo,
ogień,
ziemia.
metal.

Każdy kolejny znak z chińskiego zodiaku zawsze przynależy do jednego z owych 5-ciu pierwiastków. W ten sposób Chinczycy nie mają tylko jednego roku świni

powtarzanego wiele razy, a 5 odmiennych lat świni, każdy z których rządzony jest przez odrębny pierwiastek. Zależnie od pierwiastka jaki dominuje daną "świnię", możemy mówić o "świni wodnej", "świni drewnianej", "świni ognistej", "świni ziemnej", oraz "świni metalowej". (Podobnie jest też z innymi znakami chińskiego zodiaku. Przykładowo, ja urodziłem się w roku "ognistego psa".) Każda z tych odmiennych "świń" odznacza się również odmiennymi cechami charakteru, oraz odmiennymi kolejami losu. Dla przykładu, poniżej przytoczony jest wykaz dat panowania poszczególnych lat świni, z zaznaczeniem pierwiastka jaki dominował owe lata. (Zauważ, że chiński rok księżycowy jest oparty na kalendarzu księżycowym, stąd nie rozciąga się on jak nasz dokładnie od 1 stycznia do 31 grudnia, a zwykle zaczyna się gdzieś w styczniu lub lutym zależnie kiedy w danym roku nowy księżyc się rodzi i zaczyna narastać, oraz rozciąga do następnego memontu w styczniu lub lutym następnego roku - kiedy również nowy księżyc się rodzi i zaczyna narastać - tak jak to oznaczono poniżej):

1947: od 22/1/1947 do 09/2/1948 = ognista świnia (spod pierwiastka "ogień"),
1959: od 08/2/1959 do 27/1/1960 = ziemna świnia (spod pierwiastka "ziemia"),
1971: od 26/1/1971 do 14/1/1972 = metalowa świnia (spod pierwiastka "metal"),
1983: od 13/2/1983 do 01/2/1982 = wodna świnia (spod pierwiastka "woda"),
1995: od 31/1/1995 do 19/2/1996 = drewniana świnia (spod pierwiastka "drewno"),
2007: od 18/2/2007 do 06/2/2008 = ponownie ognista świnia, itd.

Każdy z owych 5 pierwiastków panuje przez dwa kolejne lata księżycowe. Dla przykładu lata:

1996 i 1997 były latami "ognia" (stąd ludzie urodzeni w 1996 roku należą do znaku "ognistego szczura", podczas gdy ludzie urodzeni w 1997 roku należą do znaku "ognistego woła"),

1998 i 1999 były latami "ziemi" (stąd "tygrys" z 1998 roku był "ziemistym tygrysem", oraz "królik" z 1999 roku był także "ziemistym królikiem"),

2000 i 2001 były latami metalu,

2002 i 2003 były latami wody (stąd "koziół" z 2003 roku był "kozłem wodnym"),

2004 i 2005 były latami drewna (stąd mówi się że np. "tygrys" z 1974 roku miał "drewniane zęby" bo był "drewnianym tygrysem",

2006 i 2007 były latami ognia (stąd świni urodzone w 2007 roku są "ognistymi świniami"; poprzednie świni ogniste były urodzone 60 lat wcześniej, znaczy w 1947 roku), oraz

2008 i 2009 są ponownie latami ziemi (stąd szczury urodzone w 2008 roku będą "szczurami ziemnymi"; poprzednie "szczury ziemne" były urodzone 60 lat wcześniej, znaczy w 1948 roku).

"Zwierzę" z chińskiego zodiaku, jakie przyporządkowane jest do czyjegoś roku urodzenia, w ogólny sposób opisuje charakter i los jaki owa osoba posiada. Z kolei "pierwiastek" jaki przyporządkowany został do owego roku czyjegoś urodzenia (oraz do owego zwierzęcia zodiakowego) definiuje główne zachowanie i stosunki owej osoby. Dla przykładu, jeśli kobieta urodzona w 1944 roku (tj. "drewniana małpa"), poślubi mężczyznę urodzonego w 1946 roku, (tj. "ognistego psa"), ona czasami będzie rzucała na niego drewnianymi orzechami kokosowymi, podczas gdy on czasami będzie wydmuchiwał na nią płomień ze swoich nozdrzy (stąd ich życie razem wcale nie będzie nudne).

W 2002 roku dalsze informacje o chińskim zodiaku były dostępne pod adresami: Chinatoday.com, lub Chinese Culture Centre.



Fot. #B3: Kolejność 5-ciu pierwiastków używanych w Chińskim zodiaku zwierzęcym. Pierwiastki te obejmują (licząc zgodnie z wskazówkami zegara począwszy od góry): woda, drewno, ogień, ziemia, metal (potem ponownie woda, itp.). Każdy z pierwiastków panuje przez 2 lata, potem jest zastępowany przez następny pierwiastek z powyższej listy.

Lata 2000 i 2001 były latami metalu. To oznacza, że metal był dla nich dominującym pierwiastkiem. Lata 2002 i 2003 były latami wody. To oznacza, że woda była dla nich dominującym pierwiastkiem. Lata 2004 i 2005 były latami drewna. To oznacza, że drewno było dla nich dominującym pierwiastkiem. Lata 2006 i 2007 były latami ognia. To zaś oznacza, że większość zdarzeń dotyczących ludzi na Ziemi była w nich zdominowana pierwiastkiem ognia. Lata 2008 i 2009 są latami ziemi. To zaś oznacza, że większość zdarzeń dotyczących ludzi na Ziemi będzie w nich zdominowana pierwiastkiem ziemi. Lata 2010 i 2011 będą latami metalu. To zaś oznacza, że większość zdarzeń dotyczących ludzi na Ziemi będzie w nich zdominowana pierwiastkiem metalu (niezbyt optymistyczna perspektywa, zważywszy co typowo się zdarza w latach dominowanych przez metal).

#B4. Cechy osób które urodziły się pod znakiem świni w chińskim zwierzęcym zodiaku urodzinowym:

Ludzie którzy urodzili się w roku świni charakteryzują się wieloma unikalnymi cechami. Oto jak chińskie horoskopy zwykle ich opisują. Są oni czarujący,

zdolni i galantcy. Wykazują ogromną siłę i oddanie wszystkiemu co czynią. Dla nich nie istnieje zwrot na boki ani rozpraszenie uwagi, nie ma prawego ani lewego, nie ma też odwrotu. Posiadają ogromne przywiązanie i niespożytą szczerość. Nie mają wielu przyjaciół, jednak cenią ich ogromnie i zatrzymują ich na okres całego życia. Każdy kto ma świnię za przyjaciela jest ogromnie uprzywilejowany, jako że są oni niezwykle lojalni. Nie plotkują za dużo. Posiadają duży pęd do wiedzy. Studiują nieustannie i pozostają dobrze poinformowani. Jednak owi urodzeni w roku świni mają porywczy charakter. Na szczęście nie znoszą oni kłótni ani sprzecznania się. Są bardzo mili do swoich kochanych. Bez względu też jak źle sprawy by nie wyglądały, śwynie starają się je rozwiązać - sprawiedliwie, aczkolwiek czasami dosyć impulsywnie. Są najbardziej kompatybilni w związkach z ludźmi urodzonymi w latach królika lub kozła.

#B5. Jak ustalić swoje własne zwierzę i pierwiastek z urodzinowego zodiaku chińskiego:

Jest to proste zadanie. Wystarczy znaleźć swój rok (datę) urodzenia na poniższym wykazie lat chińskiego kalendarza przyporządkowanych do odpowiednich zwierząt z chińskiego zodiaku. Jedyny problem polega na tym, że chiński kalendarz bazuje na księżycu, a stąd daty każdego jego Nowego Roku są w nim ruchome (podobnie jak to ma się z datami obrzędów Wielkanocnych w kulturach chrześcijańskich). Dlatego chiński rok wcale nie odpowiada dokładnie europejskiemu rokowi. Jednak chiński Nowy Rok zawsze wypada gdzieś pod koniec stycznia lub na początku lutego - tak jak to wyszczególniono poniżej. Dlatego czyjś chiński rok urodzenia zgrubnie pokrywa się z europejskim rokiem urodzenia - oczywiście jeśli ów ktoś NIE urodził się w styczniu ani lutym. Jeśli zaś ktoś faktycznie urodził się w styczniu lub lutym, wówczas powinien sprawdzić na wykazie dat poszczególnych chińskich lat (m.in. wyszczególnionych poniżej), do którego dokładnie chińskiego roku przynależy, a stąd także do którego chińskiego znaku zodiaku oraz pierwiastka jego data urodzenia przynależy. Zauważ że pierwsza z dat "od" przytoczona na poniższym wykazie (w formacie dd/m/rrrr) jest datą kolejnego chińskiego Nowego Roku. Z kolei druga z dat "do" na owym wykazie, jest datą ostatniego dnia z danego chińskiego roku księżycowego. Za owymi dwoma datami, poniżej "pierwiastki" i "znaki" z chińskiego zodiaku przynależne do danych lat zostały przytoczone. Każdy ze znaków poprzedzony jest pierwiastkiem jaki rządzi danym chińskim rokiem.

Rok: Trwał od - do = pierwiastek, Znak

1900: 31/1/1900 - 18/2/1901 = metal, Szczur

1901: 19/2/1901 - 07/2/1902 = metal, Wół

1902: 08/2/1902 - 28/1/1903 = woda, Tygrys

1903: 29/1/1903 - 15/2/1904 = woda, Królik

1904: 16/2/1904 - 03/2/1905 = drewno, Smok
1905: 04/2/1905 - 24/1/1906 = drewno, Wąż
1906: 25/1/1906 - 12/2/1907 = ogień, Koń
1907: 13/2/1907 - 01/2/1908 = ogień, Koziół
1908: 02/2/1908 - 21/1/1909 = ziemia, Małpa
1909: 22/1/1909 - 09/2/1910 = ziemia, Kogut
1910: 10/2/1910 - 29/1/1911 = metal, Pies
1911: 30/1/1911 - 17/2/1912 = metal, Świnia
1912: 18/2/1912 - 05/2/1913 = woda, Szczur
1913: 06/2/1913 - 25/1/1914 = woda, Wół
1914: 26/1/1914 - 13/2/1915 = drewno, Tygrys
1915: 14/2/1915 - 02/2/1916 = drewno, Królik
1916: 03/2/1916 - 22/1/1917 = ogień, Smok
1917: 23/1/1917 - 10/2/1918 = ogień, Wąż
1918: 11/2/1918 - 31/1/1919 = ziemia, Koń
1919: 01/2/1919 - 19/2/1920 = ziemia, Koziół
1920: 20/2/1920 - 07/2/1921 = metal, Małpa
1921: 08/2/1921 - 27/1/1922 = metal, Kogut
1922: 28/2/1922 - 15/2/1923 = woda, Pies
1923: 16/2/1923 - 04/2/1924 = woda, Świnia
1924: 05/2/1924 - 24/1/1925 = drewno, Szczur
1925: 25/1/1925 - 12/2/1926 = drewno, Wół
1926: 13/2/1926 - 01/2/1927 = ogień, Tygrys
1927: 02/2/1927 - 22/1/1928 = ogień, Królik
1928: 23/1/1928 - 09/2/1929 = ziemia, Smok
1929: 10/2/1929 - 29/1/1930 = ziemia, Wąż
1930: 30/1/1930 - 16/2/1931 = metal, Koń
1931: 17/2/1931 - 05/2/1932 = metal, Koziół
1932: 06/2/1932 - 25/1/1933 = woda, Małpa
1933: 26/1/1933 - 13/2/1934 = woda, Kogut
1934: 14/2/1934 - 03/2/1935 = drewno, Pies
1935: 04/2/1935 - 23/1/1936 = drewno, Świnia
1936: 24/1/1936 - 10/2/1937 = ogień, Szczur
1937: 11/2/1937 - 30/1/1938 = ogień, Wół
1938: 31/1/1938 - 18/2/1939 = ziemia, Tygrys
1939: 19/2/1939 - 07/2/1940 = ziemia, Królik
1040: 08/2/1940 - 26/1/1941 = metal, Smok
1941: 27/1/1941 - 14/2/1942 = metal, Wąż
1942: 15/2/1942 - 04/2/1943 = woda, Koń
1943: 05/2/1943 - 24/1/1944 = woda, Koziół
1944: 25/1/1944 - 12/2/1945 = drewno, Małpa
1945: 13/2/1945 - 01/2/1946 = drewno, Kogut
1946: 02/2/1946 - 21/1/1947 = ogień, Pies
1947: 22/1/1947 - 09/2/1948 = ogień, Świnia
1948: 10/2/1948 - 28/1/1949 = ziemia, Szczur
1949: 29/1/1949 - 16/2/1950 = ziemia, Wół
1950: 17/2/1950 - 05/2/1951 = metal, Tygrys
1951: 06/2/1951 - 26/1/1952 = metal, Królik

1952: 27/1/1952 - 13/2/1953 = woda, Smok
1953: 14/2/1953 - 02/2/1954 = woda, Wąż
1954: 03/2/1954 - 16/2/1955 = drewno, Koń
1955: 17/2/1955 - 11/2/1956 = drewno, Kozioł
1956: 12/2/1956 - 30/1/1957 = ogień, Małpa
1957: 31/1/1957 - 17/2/1958 = ogień, Kogut
1958: 18/2/1958 - 07/2/1959 = ziemia, Pies
1959: 08/2/1959 - 27/1/1960 = ziemia, Świnia

1960: 28/1/1960 - 14/2/1961 = metal, Szczur
1961: 15/2/1961 - 04/2/1962 = metal, Wół
1962: 05/2/1962 - 24/1/1963 = woda, Tygrys
1963: 25/1/1963 - 12/2/1964 = woda, Królik
1964: 13/2/1964 - 01/2/1965 = drewno, Smok
1965: 02/2/1965 - 20/1/1966 = drewno, Wąż
1966: 21/1/1966 - 08/2/1967 = ogień, Koń
1967: 09/2/1967 - 29/1/1968 = ogień, Kozioł
1968: 30/1/1968 - 16/2/1969 = ziemia, Małpa
1969: 17/2/1969 - 05/2/1970 = ziemia, Kogut
1970: 06/2/1970 - 26/1/1971 = metal, Pies
1971: 27/1/1971 - 15/1/1972 = metal, Świnia
1972: 16/1/1972 - 02/2/1973 = woda, Szczur
1973: 03/2/1973 - 22/1/1974 = woda, Wół
1974: 23/1/1974 - 10/2/1975 = drewno, Tygrys
1975: 11/2/1975 - 30/1/1976 = drewno, Królik
1976: 31/1/1976 - 17/2/1977 = ogień, Smok
1977: 18/2/1977 - 06/2/1978 = ogień, Wąż
1978: 07/2/1978 - 27/1/1979 = ziemia, Koń
1979: 28/1/1979 - 15/2/1980 = ziemia, Kozioł
1980: 16/2/1980 - 04/2/1981 = metal, Małpa
1981: 05/2/1981 - 24/1/1982 = metal, Kogut
1982: 25/1/1982 - 12/2/1983 = woda, Pies
1983: 13/2/1983 - 01/2/1984 = woda, Świnia
1984: 02/2/1984 - 19/2/1985 = drewno, Szczur
1985: 20/2/1985 - 08/2/1986 = drewno, Wół
1986: 09/2/1986 - 28/1/1987 = ogień, Tygrys
1987: 29/1/1987 - 16/2/1988 = ogień, Królik
1988: 17/2/1988 - 05/2/1989 = ziemia, Smok
1989: 06/2/1989 - 26/1/1990 = ziemia, Wąż
1990: 27/1/1990 - 14/2/1991 = metal, Koń
1991: 15/2/1991 - 03/2/1992 = metal, Kozioł
1992: 04/2/1992 - 22/1/1993 = woda, Małpa
1993: 23/1/1993 - 09/2/1994 = woda, Kogut
1994: 10/2/1994 - 30/1/1995 = drewno, Pies
1995: 31/1/1995 - 18/2/1996 = drewno, Świnia
1996: 19/2/1996 - 07/2/1997 = ogień, Szczur
1997: 08/2/1997 - 27/1/1998 = ogień, Wół
1998: 28/1/1998 - 15/2/1999 = ziemia, Tygrys

1999: 16/2/1999 - 04/2/2000 = ziemia, Królik
2000: 05/2/2000 - 23/1/2001 = metal, Smok
2001: 24/1/2001 - 11/2/2002 = metal, Wąż
2002: 12/2/2002 - 31/1/2003 = woda, Koń
2003: 01/2/2003 - 21/1/2004 = woda, Kozioł
2004: 22/1/2004 - 08/2/2005 = drewno, Małpa
2005: 09/2/2005 - 28/1/2006 = drewno, Kogut
2006: 29/1/2006 - 17/2/2007 = ogień, Pies
2007: 18/2/2007 - 06/2/2008 = ogień, Świnia
2008: 07/2/2008 - 25/1/2009 = ziemia, Szczur
2009: 26/1/2009 - 13/2/2010 = ziemia, Wół
2010: 14/2/2010 - 02/2/2011 = metal, Tygrys
2011: 03/2/2011 - 22/1/2012 = metal, Królik
2012: 23/1/2012 - 09/2/2013 = woda, Smok
2013: 10/2/2013 - 30/1/2014 = woda, Wąż
2014: 31/1/2014 - 18/2/2015 = drewno, Koń
2015: 19/2/2015 - 07/2/2016 = drewno, Kozioł
2016: 08/2/2016 - 27/1/2017 = ogień, Małpa
2017: 28/1/2017 - 15/2/2018 = ogień, Kogut
2018: 16/2/2018 - 04/2/2019 = ziemia, Pies
2019: 05/2/2019 - 24/1/2020 = ziemia, Świnia

2020: 25/1/2020 - 11/2/2021 = metal, Szczur
2021: 12/2/2021 - 31/1/2022 = metal, Wół
2022: 1/2/2022 - 21/1/2023 = woda, Tygrys
2023: 22/1/2023 - 9/2/2024 = woda, Królik
2024: 10/2/2024 - 28/1/2025 = drewno, Smok ... (itd.: cykl zodiaku powtarza się co każde 60-lat)

#B6. Odnotuj że historia tak się zachowuje jakby wydarzenia historyczne były planowane według "znaków" i "pierwiastków" z Chińskiego Kalendarza Księżycowego:

Jeśli ktoś pokusi się aby przymierzyć opisywany tutaj chiński kalendarz księżycowy do co bardziej znaczących wydarzeń historycznych, wówczas przeżyje szok. Okazuje się bowiem, że np. tego samego rodzaju wydarzenia historyczne przypadały w latach tych samych "znaków zodiakalnych" owego kalendarza. Z kolei losy owych wydarzeń były rządzone "pierwiastkami" tego kalendarza. Dla przykładu, rewolucja w Rosji z 1905 roku, miała miejsce gdy aktualnym znakiem chińskiego zodiaku był "drewniany wąż". Ponieważ

pierwiastek "drewno" NIE jest najlepszy do walki, nie należy się dziwić że tamta rewolucja skończyła się niepowodzeniem. Jednak następna rewolucja w Rosji, ta z 25 października 1917 roku, miała już miejsce w roku "ognistego węża". Pierwiastek zaś "ogień" typowo zwycięża w walce. Atak Japończyków na amerykański Pearl Harbor, z 7 grudnia 1941 roku, też wypadł w roku "węża", tym razem "metalowego". Amerykanie rozpoczęli wojnę w Wietnamie w dniu 6 marca 1965 roku - czyli też w roku "węża" - tyle że znówóz "drewnianego". Los tej wojny był więc podobny jak losu rosyjskiej rewolucji z 1905 roku. W dniu 11 września 2001 roku miało miejsce zawalenie drapaczy chmur WTC z Nowego Jorku, które zainicjowało "wojnę z terroryzmem" - łatwo sprawdzić że panował wówczas również rok pod znakiem "metalowego węża".

Jak powyższe stara się nam to uzmysłowić, historia co bardziej istotnych wydarzeń na Ziemi wygląda tak jakby używała owego chińskiego kalendarza księżycowego dla zdecydowania jaki rodzaj zdarzeń ma nastąpić danego roku, oraz jakie będą koleje losu dla owych zdarzeń. To zaś oznacza, że ten szczególnie kalendarz wyraża sobą "naturalne cykle" którymi kieruje się wszystko co nas otacza. Z tego powodu byłoby to dla nas z korzyścią gdybyśmy włożyli nieco więcej energii i inicjatywy w gruntowne poznanie znaczenia i działania owych "cykli".

Część #C: Dostrojone do natury "cykle" w chińskim zodiaku zwierzęcym:

#C1. Precyzyjność dostrojenia do natury zawarta w owych powtarzalnych cyklach z chińskiego zodiaku zwierzęcym:

Chiński zodiak jest szokująco dokładnie dostrojony do tzw. "natury". Faktycznie do dokładności tego jego dostrojenia do natury dzisiejsza oficjalna nauka ludzka nadal NIE jest jeszcze w stanie powtórzyć, podobnie jak nauka ta ciągle NIE jest w stanie powtórzyć dokładności z jaką zbudowana została tzw. Wielka Piramida z Giza w Egipcie. W rezultacie tego niezwykle precyzyjnego dostrojenia do natury, chiński zodiak wiernie oddaje sobą najróżniejsze "powtarzalne cykle" które działają w owej naturze.

W kolejnych punktach poniżej postaram się zwrócić uwagę czytelnika na istnienie i działanie owych cykli.

#C2. Utrata liści przez drzewa gumowe -

czyli nadprzyrodzone dostrojenie natury do dat nadejścia chińskiego Nowego Roku Księżycowego:

Najważniejszy z owych cykli wyrażonych chińskim zodiakiem zwierzęcym, jest sam "cykl roku księżycowego". Wielu z dzisiejszych badaczy albo go ignoruje, albo też uważa za cykl zupełnie nieistotny. Tymczasem na owym cyklu oparte jest właśnie coroczne działanie natury. Przykładowo, podczas mojej profesury w Malezji byłem zaszokowany faktem, że **precyzyjnie każdego chińskiego Nowego Roku wszystkie drzewa gumowe tracą swoje liście** - podobnie jak na zimę czynią to drzewa liściaste w klimacie Polski. Jednak Malezja jest krajem tropikalnym, w którym zawsze jest gorąco i nigdy NIE wiadomo jaki właśnie miesiąc tam panuje. Na dodatek, chiński Nowy Rok każdego roku wypada w innej dacie zaś wzajemna odległość pomiędzy tymi datami może przekraczać w poszczególnych latach aż cały miesiąc, podczas gdy drzewa gumowe traca swoje liście na okres zaledwie około 2 tygodni. Na przekór tego, drzewa gumowe jakoś "wiedzą" kiedy nadchodzi właśnie chiński Nowy Rok i zrzucają swoje liście właśnie wówczas. Kiedy zapytałem miejscowych Chińczyków o ów niezwykły fenomen, ci mi odpowiedzieli, że większość robotników którzy zbierają gumę z tych drzew to Chińczycy. Dlatego, aby dać im przerwę w pracy na czas ich święta, drzewa te tracą liście i przestają produkować gumę właśnie na czas chińskiego Nowego Roku.

Potem jednak się dowiedziałem, że sporo innej roślinności tropikalnej, a także miejscowe owady i zwierzęta, a nawet duchy i zjawiska nadprzyrodzone, też żyją i funkcjonują precyzyjnie według tego chińskiego kalendarza księżycowego. Co ciekawsze, w okresie chińskiego Nowego Roku Księżycowego nawet powietrze posiada odmienne cechy - mianowicie podwyższoną zdolność do wysuszenia. Chiński folklor ludowy twierdzi, że owe odmienne cechy Bóg celowo nadał powietrzu, aby umożliwić Chińczykom przygotowanie na czas celebracji Nowego Roku specjalnie wysuszonych kiełbas za którymi Chińczycy przepadają a stąd bez których nie mogliby uroczyście celebrować tej szczególnej okazji.

Owa nadprzyrodzona wiedza drzew gumowych kiedy dokładnie nadchodzi chiński Nowy Rok, a stąd kiedy mają one utracić swoje liście, diskutowana jest również w 4 z punktu #F4.3 totaliztycznej strony internetowej [stawczyk.htm](#). Tam też omawiany jest cały szereg innych nadprzyrodzonych zdolności roślin i zwierząt (które dzisiejsi naukowcy wymownie choć nierzetelnie i nienaukowo starają się przemilczać).

#C3. Cykle 12 księżycowych miesięcy:

Ów cykl jednego roku księżycowego jest podzielony na 12 lub 13 podcykli księżycowych miesięcy. Jak też się okazuje, praktycznie cała natura jest do nich

wstrojona. Aby wskazać tutaj najbardziej znane z manifestacji owego wstrojenia do podcykli księżycowych miesięcy, to obejmują one między innymi: cykl miesiączkowania u kobiet, cykl napadów szaleństwa u osób niepełnosprawnych umysłowo, cykl sadzenia i wzrostu roślin, cykle zachowań ryb, cykle pogodowe, oraz wiele innych.

#C4. Siedmiodniowy cykl "tygodnia":

Nie wiem czy czytelnik zwrócił kiedykolwiek uwagę, że wszystkie narody świata od samego początku czasów używały kalendarze oparte na jednostce jaką my nazywamy "tygodniem" a która zawsze zawierała siedem dni. Wytlumaczenie dla tego niezrozumiałego faktu jest zawarte w punktach #D1 do #D5 totalizycznej strony [newzealand_visit_pl.htm](#). Wytlumaczenie to stwierdza, że jednostkę kalendarzową "tydzień" wprowadził do użycia sam **Bóg**, kiedy podczas stwarzania poszczególnych ras ludzi zgodnie z Boską "standardową procedurą tworzenia", nauczał on ludzi podstawowych faktów o wszechświecie w pierwszej szkole życia (tj. np. w "Raju" Izraelitów, albo w "Hawaiki" nowozelandzkich Maorysów).

Potwierdzeniem, że siedmiodniowy "tydzień" faktycznie ma boskie pochodzenie, jest że ów cykl siedmiodniowego "tygodnia" jest precyzyjnie przestrzegany przez naturę. Przykładowo w Nowej Zelandii i na wyspach Pacyfiku otaczających Nową Zelandię, pogoda zawsze się zmienia zgodnie z owym tygodniowym cyklem - po więcej szczegółów patrz punkt #B1.2 z totalizycznej strony [tornado_pl.htm](#).

#C5. Dwa podcykle przyptywów i odpływów morza w dobowym cyklu księżycowym:

Każdy miesiąc księżycowy dzieli się na 28 cykli dobowych. Z kolei każdy z owych cykli dobowych dzieli się dalej na dwa podcykle jakie najczęściej znamy pod nazwami "przyptywy morza" oraz "odpływy morza". Ludzie typowo ignorują owe dwa dobowe podcykle, chociaż też rządzą one życiem człowieka z iście żelazną ręką. Dla przykładu, mieszkający nad brzegami morza twierdzą, że ludzie zawsze umierają naturalnie podczas odpływów morza. Wierzy się że także ci mieszkający daleko od brzegów morza też zawsze umierają naturalnie kiedy właśnie panuje czas odpływu morza. Tyle tylko, że nie mając morza pod oknem typowo nie wiedzą że śmierć ich zabiera wraz z odpływem morza.

Odnotuj, że temat naturalnego umierania ludzi podczas odpływów morza jest też dyskutowany w punkcie #E3 z totalizycznej strony [soul_proof_pl.htm](#).

#C6. Ów 2-letni cykl panującego pierwiastka z chińskiego zodiaku:

Kolejnym cyklem chińskiego zodiaku dokładnie wstrojonym w naturę, jest "dwuletni cykl panującego pierwiastka". Jak wiemy, wiele zjawisk podlega temu właśnie cyklowi, np. zachowanie się pogody, urodzaj drzew owocowych, zachowania ryb, itp.

#C7. Pełny 12-letni cykl całego chińskiego zodiaku:

Jeszcze jednym cyklem chińskiego zodiaku dokładnie wstrojonym w naturę, jest "dwunastoletni cykl powtarzania się kolejnych znaków tego zodiaku". Cykl ten odpowiada coraz częściej odnotowywanemu dwunastoletniemu cyklowi aktywności słonecznej, manifestowanego m.in. pojawianiem się tzw. "plam na słońcu". Jak wiemy cykl ten steruje nie tylko zmianami klimatu na Ziemi, ale także urodzajami, życiem ludzi, wojnami, itp.

#C8. Dwa cykle 60-letnie w życiu każdego człowieka:

Najdłuższym z istotnych cykli chińskiego zodiaku, też dokładnie wstrojonym w naturę, jest ów "60-letni cykl powrotu do tych samych kombinacji zodiakowego znaku i pierwiastka". Znaczenie tego cyklu w ludzkim życiu ja sam doświadczyłem kiedy też osiągnąłem wiek 60 lat. Jak wówczas stwierdziłem, ciało ludzkie jest precyzyjnie wstrojone w ten cykl. Nie bez powodu w wielu krajach świata wiek odchodzenia na emeryturę ustalono właśnie na 60 lat. Chodzi bowiem o to, że tak jak od urodzenia aż do owego wieku 60 lat, ciała i umysły ludzi stają się coraz bardziej mądre, bystre, dojrzałe i sprawne, począwszy od 60 lat aż do śmierci, owe ciała stopniowo zaczynają jakby ponownie powracać do stanu ciał i umysłów dzieci (tj. dzieciennieć). Jak wiemy, **Biblia** stwierdza że Bóg zaprojektował całe życie człowieka do 120 lat - patrz Biblija "Księga Rodzaju" 6:3, cytuję: Wtedy Bóg rzekł: "Nie może pozostać duch mój w człowieku na zawsze, gdyż człowiek jest istotą cielesną; niechaj więc żyje tylko 120 lat". Ów chiński kalendarz księżycowy wyraźnie więc nam ujawnia, że owe 120 lat jakie w tejże Biblijnej "Księdze Rodzaju", 6:3, Bóg wyznaczył na maksymalną długość życia człowieka, ten sam Bóg podzielił na dwa cykle - oba długie po 60 lat. Pierwszy z owych dwóch cykli jest cyklem wzrostu, drugi zaś jest

cyklem upadku. Znaczący, począwszy od wieku 60 lat, umysły ludzi gubią poprzednią wiedzę, bystrość, pamięć i zdolność do koncentracji, zaś ciała ludzi ponownie zaczynają stawać się niezgrabne, bolesne, coraz mniej ruchliwe i coraz bardziej ograniczające swoje funkcje tylko do jedzenia, spania i toalety. Jako takie, ciała ludzi po 60-tce przestają się nadawać do pracy zawodowej. To z tych powodów, każde państwo które zmusza do pracy swoich obywateli nawet po przekroczeniu przez nich wieku 60 lat, faktycznie jest winne niemoralnej **eksploatacji staruszków** - po więcej szczegółów na ten temat patrz punkt #108 z podrozdziału W4 w tomie 18 najnowszej aktualizacji (dostępnej w formacie PDF) mojej [monografii \[1/5\]](#).

#C9. Skąd ludzie otrzymali ową nadprzyrodzoną wiedzę zawartą m.in. w chińskim kalendarzu, która wszakże nadal przekracza znacząco wiedzę dzisiejszej oficjalnej nauki:

Nie ulega wątpliwości, że wiedza zawarta w chińskim kalendarzu księżycowym niepomniernie przekracza nawet wiedzę dzisiejszej oficjalnej nauki. Jest ona więc jakby odpowiednikiem nadrzędnej wiedzy umiejętnie zamkniętej w piramidach egipskich. Jako taka, nakłania ona do zadawania pytania w rodzaju "skąd owa zaawansowana wiedza wzięła się u starożytnych Chińczyków?" Jeśli bowiem przeanalizować zmiany poziomu ludzkiej wiedzy w trakcie przebiegu historii ludzkości, wówczas się okazuje że dotychczas poziom ten przyjmował kształt litery "U". Znaczący, na samym początku poziom wiedzy ludzi był bardzo wysoki. Potem szybko spadał on aż do najniższego poziomu średniowiecza. W końcu, począwszy od czasów oświecenia aż do około 1995 roku, zaczął on ponownie się podnosić. (Obecnie zaś jeszcze raz spada - patrz opisy tzw. "neo-średniowiecza" oraz "generacji Midasów na odwyrtekę" zaprezentowane w punktach #11 do #16 z totalizycznej strony [tapanui.pl.htm](#).)

Jak się okazuje, wyjaśnieniem dla takiego właśnie a nie innego kształtowania się krzywej zmian poziomu wiedzy u ludzkości, jest "standardowa procedura tworzenia poszczególnych ras ludzi" - opisana w punkcie #D1 totalizycznej strony [newzealand_visit.pl.htm](#). Mianowicie, kiedy zaledwie około 6000 lat temu **Bóg** tworzył pierwszych ludzi z poszczególnych ras, zawsze po stworzeniu umieszczał tych ludzi w rodzaju specjalnej "szkoły życia" w której udzielał im podstawowych lekcji życia. W mitologii chrześcijaństwa owa "szkoła życia" była zwana "Rajem". Niemniej istniała ona także dla praktycznie każdej rasy i kultury ludzkiej (przykładowo, przez odizolowanych od reszty świata nowozelandzkich Maorysów, szkoła ta zwana była "Hawaiki"). To w owej pierwszej "szkole życia" **Bóg** osobiście nauczał ludzi wszystkich tych tajników życia, których oficjalna nauka ziemską nie zdołała poznać nawet do dzisiaj. To też stamtąd wywodzi się

znajomość opisywanego tutaj chińskiego kalendarza księżycowego oraz wyrażonych tym kalendarzem różnorodnych cykli którymi kieruje się otaczająca nas natura.

Część #D: Kolekcja ornamentalnych świnek z chińskiego urodzinowego zodiaku zwierzęcego:

#D1. Świnie reprezentują ceremonialne przedmioty:

Świnie używane są do najrozszeźniejszych ceremonii. W Chinach ozdobne czajniczki ukształtowane w świnki, jak to pokazałem po lewej stronie, używane są do tzw. "ceremonii picia herbaty" (po angielsku "tea ceremony") dla osób urodzonych pod znakiem świni z chińskiego zodiaku. Taka ceremonia jest rodzajem tradycyjnego zaimanifestowania respektu, jaki zwykle młodzi ludzie pokazują swojej starszyźnie i głowom rodziny. Polega ona zwykle na raczej wysoce ceremonialnym wykonaniu całej serii rytuałów, jakie koncentrują się wokół dania filiżanki z herbata owej starszyźnie, oraz następnym ceremonialnym picu owej herbaty. Ogromnie interesująca ceremonie picia herbaty praktykują w szczepie Chu-Yin z Tajwanu. Ich ceremonia dokonywana jest w formie rytualnego tańca. Oczywiście, świni używane są w najrozszeźniejszych ceremoniach nie tylko w Chinach. Dla przykładu, w Papua New Guinea świni są ceremonialnie zabijane aby uszczęśliwić wszelkiego rodzaju uroczystości. W niektórych religiach świni były także używane jako ofiary dla bogów.



Fot. #D1: Antyczny czajnik ceremonialny. W dawnych czasach, a niekiedy również i obecnie, był on używany dla "ceremonii picia herbaty", kiedy osoba urodzona pod znakiem świni manifestowała swój respekt dla starszyny swojej rodziny.

* * *

Zauważ że można zobaczyć **powiększenie** każdej fotografii z niniejszej strony internetowej. W tym celu wystarczy zwyczajnie **kliknąć** na tą fotografię. Ponadto większość tzw. browser'ów które obecnie są w użyciu, włączając w to popularny "Internet Explorer", pozwala na **załadowanie** każdej ilustracji do swojego własnego komputera, gdzie można jej się do woli przyglądać, gdzie daje się ją zredukować lub powiększyć, a także gdzie ją można wydrukować za pomocą posiadanego przez siebie software graficznego.

#D2. Świnie nadają się do kolekcjonowania:

Aby podkreślić celowość naszego życia, a także aby uczynić życie naszych przyjaciół i rodziny znacznie łatwiejszym, powinniśmy coś kolekcjonować. Wszakże jeśli ktoś coś kolekcjonuje, nie istnieje wówczas żaden problem z wybraniem prezentu dla takiej osoby - po prostu kupujemy jej/mu jeszcze jeden dar do jego kolekcji. Kiedy jednak przyjdzie zakupić jakiś dar dla kogoś kto nie kolekcjonuje niczego, zakupy stają się marną nocą. Dlatego ludzie, **kolekcjonujecie coś niezbyt drogiego - w ten sposób czyniac życie innych znacznie łatwiejszym!** Ornamentalne świni są bardzo figlarnymi obiektami

kolekcjonowania. Podobnie zreszta interesujące są też wszystkie inne zwierzątka z chińskiego zodiaku urodzinowego, pod jakimi się urodziliśmy. Zalecam więc aby zacząć ich kolekcjonowanie już od zaraz - twoi przyjaciele i członkowie rodziny nie mogą się doczekać czasu kiedy będą mogli zacząć kupować je dla Ciebie!



Fot. #D2: Przykłady kolekcjonowalnych świń.

#D3. Kształt świni jest wysoce funkcjonalny:

Zauważ jak wiele zastosowań posiada ten sam kształt świnki. Mamy zegary, deski do krajania, magnesy lodowkowe, skarbonki, albumy, skrytki, oraz dziesiątki innych przedmiotów wykonanych w kształcie świni. Dalsze takie przedmioty oczekują na Twoją inicjatywę aby zaczęły być produkowanymi. Niezliczeni ludzie urodzeni pod znakiem świni oczekują ich ukazania się!



Fot. #D3: Zegar do gotowania jajek wykonany w kształcie świni.

#D4. Ornamentalne świnki dają się użyć praktycznie do każdego celu:

I tak świnki mogą być użyte jako magnesy na lodówki, jako motyw na firankach, jako maskotka, itd., itp.



Fot. #D4: Magnesy do lodówek ukształtowane w zmyślne świnki.

#D5. Świnie doskonale podkreślają piękno:

Nic innego nie podkreśla piękna tak doskonale jak to czynia świnki. Wszakże piękno może być tylko odnotowane jeśli towarzyszy mu jego odwrotność.



Fot.#D5: Kryształowa waza na kwiaty wykonana na kształt dzikiej świni.

#D6. Świnie są w stanie wyrazić ludzkie życzenia:

Świnie mogą być używane jako amulety przynoszące szczęście i fortunę, a także jako obiekty kultu. Wyrażają one wówczas sobą ukryte życzenia ich właścicieli. Dla przykładu, Chińczycy posiadają "świnkę-amulet przynoszący szczęście" (nazywaną też "świnką fortuny" - po angielsku "fortune pig") - pokazaną na "Fot. #D6" poniżej. Taka świnka przynosi szczęście lub bogactwo jeśli jest użyta w odpowiedni sposób, na podobnej zasadzie jak czynią to też różne inne amulety. Więcej informacji o zasadach na jakich działają amulety i czyjeś życzenia zostało wyjaśnione w podrozdziale K5.7 z tomu 6 [monografii \[8\] o tytule "Totalizm"](#). Innym przykładem amuletu (który także przynosi szczęście

tym co go noszą) jest logo totalizmu pokazywane na praktycznie każdej stronie internetowej totalizmu. Logo to zostało opisane w podrozdziale H1 z tomu 5 [monografii \[8\] o tytule "Totalizm"](#).



Fot. #D6: Chińska "świnka-amulet przynoszący szczęście" (nazywana też "świnką fortuny" - po angielsku "fortune pig"). Przenosi ona na sobie insygnia wszystkiego co najważniejsze dla Chińczyków. Odnosi symbol zamożności ukształtowany jako chińskie monety (tj. chińskie monety wyglądają jak małe łodzie wykonane ze złota), chiński symbol długowieczności (tj. szczególny rodzaj brzoskwini), chiński symbol witalności i zdrowia (tj. rogi jelenie), chiński symbol władzy nad ludźmi (tj. pieczęć urzędowa), itp. Nawet sama świnka jest żeńska z ogromną liczbą sutek, co przemienia ją w symbol płodności.

Bardzo ciekawy jest ów **chiński symbol oficjalnej władzy**. Przyjmuje on formę niemal eliptycznej pieczęci urzędowej (zielonego koloru), u powyższej świnki widocznej w górnej części nasady jej szyi. Na owej pieczęci urzędowej typowo wryta jest spirala. (Na pieczęci u owej świnki faktycznie wryte są aż dwie spirale, jedna prawoskrętna a druga lewoskrętna, połączone razem na kształt jakby "serca".) Z uwagi na historyczne wywodzenie się tego symbolu z oficjalnej pieczęci władców Chin, owa spirala włączona była nawet do uroczystości oficjalnego otwarcia 29-tej Olimpiady w Beijing w dniu 8.8.8 o godzinie 8:8. Wyświetlana ona tam była na wielu obiektach, np. na obrzeżu oficjalnej trybuny rządowej, na powierzchni znicza olimpijskiego, a także m.in. w momencie kiedy przenosiciel olimpijskiego płomienia biegł naokoło górnego obwodu "ptasiego gniazda" aby zapalić olimpijski znicz. Spirala ta była tam tak wyświetlona, aby biegnący symbolicznie kroczył właśnie po niej. Ów symbol oficjalnej władzy i autorytetu wyświetlany był wówczas w formie wzoru ułożonego z dziesiątków takich czerwonych rozbiegających się spiral. Nieco więcej

informacji o ogromnym znaczeniu jaki Chińczycy przywiązują do mocy symboli podane jest poniżej w części #E tej strony, a także w punkcie #C1 strony internetowej [newzealand visit pl.htm](http://newzealand.visit.pl.htm). Tak między nami mówiąc, wiedząc o wykonawczej mocy przenoszonej w symbolach, Chińczycy nigdy by NIE odbudowali antypolskiej Madonny z zamku pokrzyżackiego w Malborku, tak jak to samobójczo uczynili "Polacy mądrzy dopiero po szkodzie" - co opisałem szerzej w punkcie #B6 na odrębnej stronie malbork.htm.

#D7. Świnie są w stanie akumulować bogactwo:

Np. można je wykonać ze złota i diamentów - co zresztą jest modne w krajach z wpływami chińskiej kultury.



Fot. #D7: Ornamentalna skarbonka wykonana z porcelany.

#D8. Świnie są doskonałymi motywami ornamentalnymi mieszkania:

Prawie wszystko w naszym mieszkaniu może zostać ukształtowane w zarysy świnki.



Fot. #D8: Kuchenna deska do cięcia, wykonana w kształcie świni (szlachetne drewno Rimu z Nowej Zelandii).

#D9. Świnki to jeszcze jedna z licznych manifestacji "chi":

Starożytni Chińczycy zwykli wszystko wyjaśniać za pośrednictwem idei którą nazywali oni "chi". Zgodnie z nimi **wszystko stanowi jedynie odmienne manifestacje chi**. Z kolei przez owe "chi" rozumieli oni rodzaj niewidzialnej aczkolwiek inteligentnej substancji, razem ze zjawiskami jakie mają miejsce w owej substancji. Ponieważ owo "chi" jest inteligentne, kieruje ono przebiegiem zdarzeń w naszym świecie w inteligentny sposób. To właśnie dlatego wszystko co przytrafia się ludziom rządzone jest przez odpowiednie prawa, karmę, los, itp. To także dlatego, zgodnie z Chińczykami, nasz los zależy od owego "chi". Aby więc wieść szczęśliwe i zamożne życie, we wszystkim co tylko czynią Chińczycy biorą pod uwagę prawa jakie rządzą owym "chi". W celu studiowania i stosowania owych praw, najróżniejsze tradycyjne Chińskie dyscypliny są stworzone, dla przykładu "tai-chi", "feng-shui", "kung-fu", itp.

Chociaż wielu dzisiejszych ludzi traktuje tą starożytną chińską wiedzę jako rodzaj przesady, faktycznie istnieje całe zatrzęsienie rzeczowego materiału dowodowego że jest w niej więcej prawdy niż dzisiejsza nauka ortodoksyjna może sobie wyobrazić. Dla przykładu każdy wie że akupunktura działa w praktyce. Tymczasem działa ona tylko ponieważ odblokowuje naturalny przepływ "chi". Wiemy że mistrzowie "kung-fu" są w stanie rozbijać stalowe belki jednym

uderzeniem gołej ręki lub głowy (faktycznie to ja osobiście widziałem takie rozbicie ciężkiego stalowego pręta jednym uderzeniem głowy). Wszystko jest to tylko dlatego możliwe że opanowali oni sztukę zamierzonego ukierunkowania "chi". W końcu urządzenie techniczne zostało już zbudowane, jakie stosuje "chi" do zdalnego wykrywania z dużym wyprzedzeniem czasowym kiedy i gdzie nastąpi trzęsienie ziemi. Urządzenie to pokazane jest na na "Fot. #D9". Serdecznie zapraszam do oglądnięcia jeszcze jednej strony internetowej o nazwie seismograph.pl.htm lub o nazwie quake.pl.htm (także przygotowanej przeze mnie - tj. przez Dr Jan Pajak), na której działanie i historia owego cudownego urządzenia zostały szczegółowiej wyjaśnione.



Fot. #D9 (K6 z [1/5]): Urządzenie do zdalnego wykrywania nadchodzących trzęsień ziemi. Historyczne opisy informują, że oryginał tego urządzenia był w stanie wykryć zbliżające się trzęsienie ziemi na odległość ponad 500 km. Stąd nowoczesne odpowiedniki tych urządzeń powinny być w stanie wykrywać trzęsienia ziemi z pokładu satelitów umieszczonych na orbicie okołoziemskiej, a nawet z odmiennej planety. W internecie opisy powyższego urządzenia można znaleźć pod wysoce mylącym hasłem tzw. "Zhang Heng seismograph". Zgodnie z pradawnymi opisami, działa ono na zasadzie zdalnego odbierania "chi" (a ściślej "houfeng") wysyłanego przez przygotowujące się trzęsienia ziemi. Jak dotychczas jest ono jedynym urządzeniem technicznym na Ziemi, które jest w stanie ostrzec nas z wyprzedzeniem czasowym wystarczającym dla efektywnej ucieczki, że właśnie nadchodzi niszczycielskie trzęsienie ziemi. Dlatego owo urządzenie wnosi potencjał aby uratować niezliczoną liczbę ludzi którzy jak dotychczas ginęli podczas trzęsień ziemi. Niezwykła historia oraz zasada działania tego cudownego urządzenia opisane są na następującej stronie internetowej: seismograph.pl.htm.

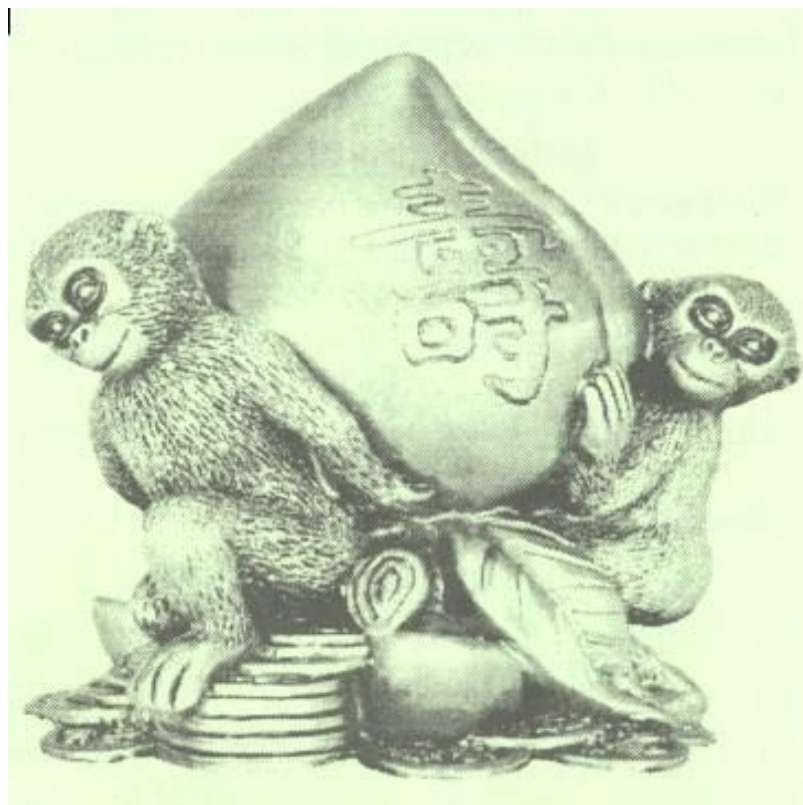
Niezwykłością powyższego urządzenia jest, że po odpowiednim przeprojektowaniu jego "komory antenowej", jest ono w stanie zdalnie wykrywać również nadchodzące **tornado**. Wszakże tornado wywołuje cały szereg zjawisk podobnych do tych pojawiających się podczas trzęsienia ziemi - np. rozważ "efekt piezoelektryczny" generowany przez roztrzaskiwane ziarenka piasku. Stąd zasada działania pokazanego powyżej urządzenia pozwala aby było ono również używane jako urządzenie do zdalnego wykrywania tornad. Więcej informacji o jego zastosowaniu do wykrywania tornad zawarte jest na całym szeregu stron internetowych wylistowanych w "Menu 4" i "Menu2", np. na stronach: tornado.pl.htm.

Część #E: Działanie symboli w chińskim "feng shui":

#E1. Skąd się wzięło szerokie użycie symboli w chińskim "feng shui":

W naszym życiu określone obiekty zawsze pojawiają się na początku charakterystycznych łańcuchów przyczynowo-skutkowych. Przykładowo, jeśli widzi się dorodną samiczkę jakiegoś stworzenia, lub młodą i dorodną parkę tych stworzeń, wówczas po jakimś czasie zobaczy się także całą chmurę potomstwa tych stworzeń. Albo jeśli zobaczy się u kogoś stos pieniędzy, wówczas z czasem się okaże że ów ktoś prowadzi bardzo dostatnie życie. Albo jeśli przełożony dał komuś kilka pieczętek w opiekę, z czasem się okaże że ten ktoś ma sporą władzę nad innymi ludźmi. Albo jeśli u kogoś wszędzie poniewierają się tabletki "viagra" (w dawnych zaś czasach, zanim wynaleziono "viagra", wszędzie poniewierały się młode rogi jelenie które po sproszkowaniu działały właśnie jak dzisiejsza "viagra") wówczas wiadomo, że owa osoba będzie prowadziła wigorne i jurne życie. Itd., itp.

Z uwagi na istnienie takiego łańcucha przyczynowo-skutkowego, ów początkowy obiekt który indukuje późniejsze pojawienie się całego łańcucha, z czasem staje się symbolem tego łańcucha. W ten sposób np. dorodna samiczka, lub dorodna parka, stanowi symbol płodności i potomstwa. Pieniądze stają się symbolem zamożności. Pieczętka staje się symbolem władzy i autorytetu. Rogi jelenie (zaś obecnie "viagra") stają się symbolem jurności i wigoru. Itd., itp. Aczkolwiek tego rodzaju symbole występują praktycznie w każdym folklorze i w każdym narodzie, Chińczycy nadali im szczególne znaczenie. Sformułowali oni bowiem wysoce użyteczny rodzaj tajemnej wiedzy, w obecnym świecie znanej pod popularną nazwą "[feng shui](#)". W tej wiedzy owe symbole wykorzystywane są do celowego indukowania ściśle określonych następstw.



Fot. #E1: Oto chińskie "małpki - amulet przynoszący szczęście" (nazywane też "małpkami fortuny"). Praktycznie każde stworzenie z chińskiego zodiaku zwierzęcego posiada swój "symbol przynoszący szczęście". Ponieważ rok 2004 był "rokiem (drewnianej) małpy", powyżej pokazane zostało jak "małpki - amulet przynoszący szczęście" są typowo obrazowane przez chiński symbolizm. Proszę odnotować, że podobnie jak to ma miejsce ze "świnką fortuny" pokazaną poprzednio na "Fot. #D6", także "małpki fortuny" posiadają te same symbole przynoszące życzenia jakie są istotne dla wszystkich Chińczyków. It tak, daje się u nich odnotować symbol zamożności w postaci stosu chińskich monet (małpki stoją właśnie na owym stosie monet), symbol długowieczności (tj. specjalny rodzaj brzoskwini jaki owe małpki niosą), symbol oficjalnej władzy (tj. pieczęć urzędowa), a także symbol witalności i płodności - jakim są dwie małpki reprezentujące samczyka i samiczkę.

Symbol władzy i autorytetu (tj. eliptyczna pieczęć ze spiralą w środku) w powyższych "małpkach fortuny" umieszczona jest w nieco innym miejscu niż w "śwince fortuny" z "Fot. #D6" powyżej. Mianowicie, znajduje się ona tuż przy pośladku wiodącej małpki. Widoczna jest ona tam jako jakby zdeformowana (bo małpka siedzi na niej) eliptyczna pieczęć urzędowa z wizerunkiem "spirali" w środku. W ten sposób wiodąca małpka jakby "siedzi" na owym symbolu władzy i autorytetu.

#E2. Jak symbole są wykorzystywane

przez Chińczyków w działaniu "feng shui":

Chińczycy szeroko wykorzystują w swoim życiu tajemną wiedzę znaną w dzisiejszym świecie pod nazwą "[feng shui](#)". Wiedza ta jest dla nich źródłem wielu sukcesów. Daje im też ową przewagę nad innymi narodami - która to przewaga, zgodnie ze starożytną przepowiednią, w przyszłości pozwoli im "zapanować nad światem". Podstawowe informacje na temat Chińskiej wiedzy "feng shui" zawarłem już na kilku stronach internetowych totalizmu - przykładowo patrz punkt #19 strony [wroclaw.htm - o ciekawostkach i zagadkach miasta Wrocławia z południowo-zachodniej Polski](#), punkt #B1 strony [wszewilki jutra.htm - o przyszłości wsi Wszewilki](#), punkt #C3 strony [stawczyk.htm - o wsi Stawczyk która jest i jej nie ma](#), czy punkty #D1, #B2 i #B6 strony [malbork.htm - o tajemnicach, ciekawostkach i atrakcjach miasta i zamku Malborka](#). Nie będę ich więc tutaj powtarzał. Poniżej zwrócę jedynie uwagę czytelnika na działanie symboli w owym "feng shui".

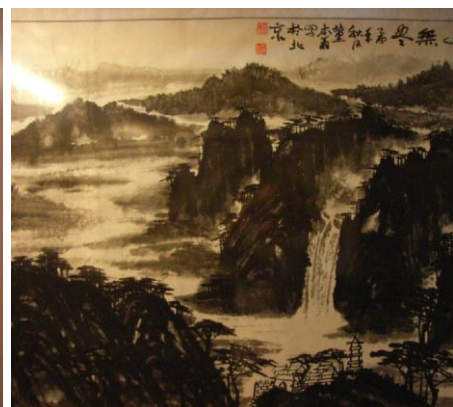
Wiele narodów odnotowało że istnieje bezpośredni związek pomiędzy symbolami jakimi dana osoba czy instytucja się otacza, a losami życiowymi tej osoby czy instytucji. Przykładowo, niemal powszechnie już wiadomo że mężczyzna którego mieszkanie wypełnione zostaje materiałami pornograficznymi zawsze w końcu łąduje uprawiając w swoim życiu to co owe materiały pokazywały. Z kolei osoba która się otacza bronią i amunicją zawsze w końcu do kogoś strzela. (Podobnie państwo czy naród które wybiera miecz na swój symbol narodowy, łąduje bez przerwy z kimś walcząc.) Na przekór powszechności wiedzy o faktycznym działaniu symboli, tylko Chińczycy za pośrednictwem swojej wiedzy "feng shui" nauczyli się wykorzystać symbole do wyciągania najróżniejszych korzyści życiowych. Wykorzystanie to dokonują oni poprzez umiejętne (tj. zgodne z zasadami "feng shui") umieszczanie w swoim otoczeniu licznych symboli tego co właśnie w swoim życiu chcą osiągnąć, oraz jednocześnie praktykowanie rytuałów które nieustannie nastrajają ich umysły na wyzwalenie zadziałania owych symboli. W ten sposób mechanizmy działania przeciw-świata opisane na stronie o **teorii wszystkiego** zwanej [Konceptem Dipolarnej Grawitacji](#), wyzwalają zdarzenia które w efekcie końcowym pozwalają Chińczykom osiągnąć dokładnie to co pragnęli oni osiągnąć za pośrednictwem owych symboli.



(a)



(b)



(c)

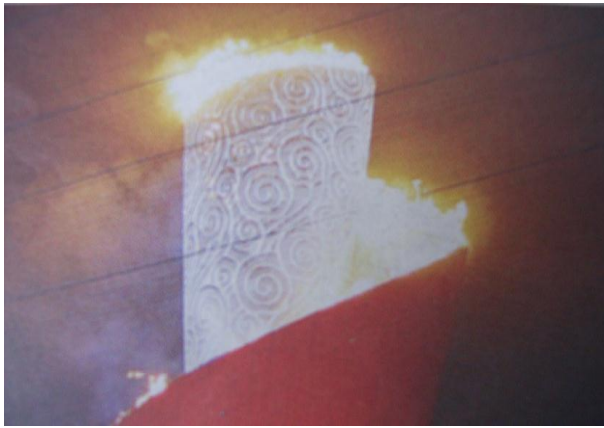
Fot. #E2abc: Przykłady symbolizmu chińskich obrazów krajobrazowych. Kiedy europejski malarz przygotowuje obraz krajobrazu, zwraca on uwagę na to aby pokazać w nim wiernie to co maluje. Natomiast kiedy chiński malarz maluje krajobraz, zwraca on uwagę aby krajobraz ten zawierał wszystkie symbole które są istotne z punktu widzenia "feng shui" - a stąd które przysły nabywca tego obrazu będzie chciał oglądać na codzień aby wyzwolić wpływ tych symboli na swoje losy życiowe. I tak na każdym chińskim obrazie krajobrazowym zawsze wystąpią następujące symbole: góra na drugim planie, zaś na pierwszym planie wodospad i płynąca woda, jezioro, oraz drzewo lub drzewa. Góra z tyłu jest chińskim symbolem "ostoi na zapleczu" - czyli codziennego oparcia i ochrony które każdy człowiek potrzebuje np. od rodziny, przyjaciół, podwładnych, przełożonych, itp. Jej obecność na każdym obrazie krajobrazowym wyzwala moce "feng shui" formujące sytuację życiową w której dana osoba uzyskuje to zaplecze. Z kolei wodospad i płynąca woda jest symbolem ruchu w businessie oraz napływu pieniędzy. Z kolei jezioro pełne wody jest symbolem dużych oszczędności i rezerw pieniężnych. W końcu rosnące drzewo dające cień i osłonę przed elementami symbolizuje odpoczynek, przytulność, pokój, szczęście domowe, itp. W końcu drewno zawarte w owym drzewie symbolizuje siły witalne, wytrzymałość i przydatność. Warto też odnotować że każdy oryginalny obraz chiński zawiera na sobie małą czerwoną kwadratową pieczęć - widoczną na każdym z powyższych obrazów. Pieczęć ta jest tradycyjnym "podpisem" chińskich malarzy dokumentującym że dany obraz jest autentycznym oryginałem (a nie np. tylko kopią z oryginału). (Kliknij na powyższe zdjęcie aby zobaczyć je w powiększeniu, albo aby przemieścić je w inne miejsce ekranu.)

#E3. "Spirala" z chińskiego "feng shui" jako unikalny symbol mocy i doskonałości:

W chińskiej tradycji władca tego kraju był przyrównywany do "niebiańskiej chmury". Chińczycy uważali bowiem swojego władcę za rodzaj "żyjącego boga". Z kolei symbolem "niebiańskiej chmury" jest u nich "spirala". Dlatego dla Chińczyków "spirala" jest symbolem władzy, mocy, przewagi, autorytetu, niemal boskich możliwości, nadrzędności, doskonałości, itp.

W najwyraźniejszy sposób działanie spirali jako chińskiego symbolu mocy i doskonałości mieszkańcy reszty świata zapewne odnotowali podczas 29-tej Olimpiady w Beijing w dniach od 8.8.8 do 24.8.8. Owa spirala była bowiem obecna podczas olimpiady praktycznie wszędzie - na trybunach, na zniczu z olimpijskim płomieniem, na obrazach wyświetlanych podczas oficjalnego otwarcia olimpiady, itp. - po przykłady patrz "Fot. #E3" poniżej.

Dokładnie ta sama spirala używana jest w chińskim "feng shui" jako symbol władzy, autorytetu, mocy, doskonałości, itp. Typowo w "feng shui" jest ona prezentowana jako pieczęć z zarysem spirali w środku - patrz "Fot. #E4" poniżej.



(a)



(b)

Fot. #E3ab: Przykłady symbolu władzy, autorytetu i nadrzędności (tj. "spirali"), które podczas 29-tej Olimpiady w Beijing, Chiny, w dniach od 8.8.8 do 24.8.8, użyte zostały przez Chińczyków dla poprawy z pomocą "feng shui" szans i przewagi chińskich sportowców nad sportowcami innych krajów świata. Jak każdemu jest wiadome, podczas owej olimpiady "feng shui" faktycznie zadziałało, zaś sportowcy Chin zdobyli największą liczbę złotych medali (aż 51) ze wszystkich narodów świata (tj. znacznie więcej niż np. Amerykanie którzy zdobyli 36 złotych medali). I to na przekór że na innych olimpiadach gospodarze typowo bywali solidnie bici przez swoich gości. (Kliknij na powyższe zdjęcie aby zobaczyć je w powiększeniu, albo aby przemieścić je w inne miejsce ekranu.)

Fot. #E3a (lewe): Pokazuje ono "znicz olimpijski" użyty w Beijing podczas 29-tej olimpiady. Na przekór białego koloru a stąd niezbyt dobrej widoczności jego szczegółów, na powierzchni naczynia reprezentującego ten znicz czytelnik powinien odnotować zarysy licznych spiral. Spirale te ponanoszone tam zostały w celu spowodowania zadziałania "feng shui" w trakcie owej olimpiady. Jak też zapewne każdy jest tego świadomy, "feng shui" faktycznie zadziałało podczas owej olimpiady i Chińczycy zdobyli tam 51 złotych medali, podczas gdy dla przykładu USA zdobyło 36 złotych medali, Wielka Brytania zdobyła ich 19, Australia zdobyła 14, maleńka Korea Południowa zdobyła ich 13, takie kraje jak Polska, Nowa Zelandia, czy Brazylia zdobyły po 3 złote medale każdy, zaś Indie zdobyły 1 złoty medal. Z pośród 204 krajów które na 29-tej Olimpiadzie w Beijing współzawodniczyły o 302 złote medale, tylko 55 wróciło z którymś do domu. Pozostałe 149 krajów świata też biorących udział w owej olimpiadzie, w tym np. Malezja, NIE zdobyły nawet jednego złotego medalu.

Fot. #E3b (prawe): Obrazy "spirali" wyświetlane wzdłuż górnego obwodu stadionu "ptasie gniazdo" w końcowym stadium oficjalnego otwierania 29-tej olimpiady w Beijing, Chiny, w dniu 8.8.8 o godzinie 8:8. Spirala ta była tam wyświetlana aby za pośrednictwem działania "feng shui" poprawić w trakcie owej olimpiady nadrzędność fizyczną i szanse sportowców chińskich nad innymi sportowcami świata. Jak wszyscy wiemy, faktycznie zadziałała ona niemal jak "magia" i dokładnie spełniła swoje zadanie.



Fig. #E4: Oto zbliżenie "świnki fortuny" pokazanej również na zdjęciu z "Fot. #D6". Zbliżenie to zostało wykonane w taki sposób aby pokazać na nim chiński symbol władzy, autorytetu i nadrzędności, czyli oficjalną pieczęć z zarysami "spirali" w środku. Pieczęć ta u powyższej świnki przyjmuje postać jakby zielonej elipsy widocznej wyraźnie w górnej części nasady szyi u owej "świnki fortuny". Na owej pieczęci widać też zarysy dwóch przeciwbieżnych spiral połączonych razem swoimi wolnymi końcami - tak aby uformować kształt jakby serca. (Kliknij na powyższe zdjęcie aby zobaczyć je w powiększeniu.)

#E4. Obecność symbolu chińskiej spirali w folklorze Maorysów z Nowej Zelandii - jako jeden z dowodów na pradawne przybywanie do Nowej Zelandii chińskich flotyli eksploracyjnych:

Niezwykłością spirali która dla Chińczyków stanowi symbol władzy, autorytetu, nadrzędności, itp., jest że z oficjalnie nieprzebadanych względów ta sama spirala jest szeroko używana w folklorze Maorysów z Nowej Zelandii. W Nowej Zelandii ową chińską spiralę daje się zobaczyć praktycznie wszędzie, przykładowo namalowaną na ogonach samolotów linii lotniczej "Air New Zealand", wydrukowaną na koszulkach nowozelandzkich sportowców, noszoną przez Nowozelandczyków na szyjach jako amulety zwane "koru", itd., itp. Interesującą konsekwencją obecności owej spirali w folklorze Maorysów z Nowej Zelandii, jest że stanowi ona kolejne z potwierdzeń dla historycznego faktu iż flotyلة eksploracyjne Chińczyków systematycznie odwiedzały Nową Zelandię już kilkaset lat temu (a może nawet ponad tysiąc lat temu). Fakt tych odwiedzin ja podkreślam w części #C odrębnej strony internetowej newzealand.visit.pl.htm

- o braku poparcia Boga dla zaludnienia Antypodów. Z jakichś jednak politycznych powodów historyczny fakt owych starożytnych odwiedzin Chińczyków w Nowej Zelandii jest energicznie zaprzeczany zarówno przez samych Maorysów, jak i przez ortodoksyjnych naukowców Nowej Zelandii. Z kolei o maoryskich spiralach "koru" twierdzi się że podobno mają one wywodzić się z młodych liści paproci (znaczy jakoby NIE od Chińczyków). Tymczasem niejaki Gavin Menzies w swojej książce o tytule "1421" (Bantam Books, 2003, ISBN 0-553-81522-9), wysunął hipotezę, że to właśnie mężczy Chińczycy pochodzący z jednej z takich flotyli eksploracyjnych, której statki burza porozbijała w Nowej Zelandii, sparzyli się z miejscowymi kobietami jakiejś pradawnej rasy, np. "Moa Hunters", stwarzając w ten sposób dzisiejszą rasę Maorysów. Gdyby jego hipoteza została kiedyś potwierdzona, wówczas okazałoby się że dawni Chińczycy faktycznie są praprzodkami nowozelandzkich Maorysów, zaś jednym z dowodów na ów fakt byłaby m.in. właśnie owa spirala - czyli Chiński symbol władzy i autorytetu. W takim przypadku obecne zaprzeczanie przez Maorysów że starożytni Chińczycy kiedykolwiek odwiedzali Nową Zelandię przekształciłoby się również w wypieranie się części swoich własnych przodków. Ciekawostką przy tym jaka niedawno obita mi się o uszy, jest że w Maorysach odkryto też te same geny które są unikalne dla Chińczyków z Tajwanu.

Część #F: Podsumowanie, oraz informacje końcowe tej strony:

#F1. Podsumowanie tej strony:

Ilustracje z niniejszej strony prezentują ornamentalne świnki z kolekcji mojej najmowej. Jednak opisy jakie dodałem do owych ilustracji starają się nam uświadomić, że jest znacznie więcej do powszechnie znanej nam świnki, niż to sobie na codzień uświadamiamy objadając się smakowitym boczkim.

#F2. Zgadnij która z tych kobiet to właścicielka pokazanej tu kolekcji:

Niniejsza strona internetowa okazuje się być relatywnie popularna. Każdego dnia jest ona odwiedzana przez sporo zainteresowanych. Niektórzy odwiedzający są ciekawi kim jest owa czarująca Pani która zgromadziła kolekcję częściowo pokazaną na tej stronie internetowej. Well, jest ona nieśmiała, czarująca, oraz bardzo oddana swojemu hobby. Aczkolwiek pozostaje anonimową, czuję się w

przywileju dostarczenia maleńkiej pomocy przy jej poznaniu. Razem ze swoją najlepszą przyjaciółką jest ona pokazana na tym zdjęciu. Ciekawi mnie czy ktoś zdoła zgadnąć która z owych dwóch czarujących i roześmianych kobiet jest właśnie nią.



Fot. #F2: Jedna czarująca Pani z tego zdjęcia to owa nieśmiała właścicielka kolekcji "ornamentalnych świnek" z chińskiego urodzinowego zodiaku zwierzęcego, jaka to kolekcja jest częściowo pokazana na tej stronie internetowej oraz na stronie [pigs_zdjecia.htm](#). Ciekawe czy czytelnik potrafi zgadnąć którą z tych dwóch Pań jest owa właścicielka tej kolekcji?

#F3. Na odrębnej stronie o nazwie "[zdjęcia świnek](#)" zaprezentowanych zostało więcej ozdobnych świnek z pokazanej tu kolekcji:

Po więcej fotografii ornamentalnych świń chińskiego zodiaku patrz [zdjęcia świnek](#).

#F4. Jak dzięki stronie "[skorowidz.htm](#)" daje się znaleźć totalizacyjne opisy

interesujących nas tematów:

Cały szereg tematów równie interesujących jak te z niniejszej strony, też omówionych zostało pod kątem unikalnym dla filozofii totalizmu. Wszystkie owe pokrewne tematy można odnaleźć i wywoływać za pośrednictwem [skorowidza](#) specjalnie przygotowanego aby ułatwiać ich odnajdowanie. Nazwa "skorowidz" oznacza wykaz, zwykle podawany na końcu książek, który pozwala na szybkie odnalezienie interesującego nas opisu czy tematu. Moje strony internetowe też mają taki właśnie "skorowidz" - tyle że dodatkowo zaopatrzone w zielone [linki](#) które po kliknięciu na nie myśzą natychmiast otwierają stronę z tematem jaki kogoś interesuje. Skorowidz ten znajduje się na stronie o nazwie [skorowidz.htm](#). Można go też wywołać z "organizującej" części "Menu 1" każdej totaliztycznej strony. Radzę aby do niego zaglądnąć i zacząć z niego systematycznie korzystać - wszakże przybliży on setki totaliztycznych tematów które mogą zainteresować każdego.

#F5. Emaile autora tej strony:

Aktualne adresy emailowe autora tej strony, tj. oficjalnie [dra inż. Jana Pajak](#), zaś kurtuazyjnie **Prof. dra inż. Jana Pajak**, pod jakie można wysyłać ewentualne uwagi, własne opinie, lub informacje jakie zdaniem czytelnika autor tej strony powinien poznać, podane są na autobiograficznej stronie internetowej o nazwie [pajak_jan.htm](#) (dla jej wersji w języku HTML), lub o nazwie [pajak_jan.pdf](#) (dla wersji strony "pajak_jan.pdf" w bezpiecznym formacie PDF - które to bezpieczne wersje PDF dalszych stron autora mogą też być ładowane z pomocą linków z punktu #B1 strony o nazwie [tekst 11.htm](#)).

Prawo autora do używania **kurtuazyjnego** tytułu "Profesor" wynika ze zwyczaju iż "z profesorami jest jak z generałami", znaczy **raz profesor, zawsze już profesor**. Z kolei w swojej karierze naukowej autor tej strony był profesorem aż na 4-ch odmiennych uniwersytetach, tj. na 3-ch z nich był tzw. "Associate Professor" w hierarchii uczelnianej bazowanej na angielskim systemie uczelnianym (w okresie od 1 września 1992 roku, do 31 października 1998 roku) - który to Zachodni tytuł stanowi odpowiednik "profesora nadzwyczajnego" na polskich uczelniach. Z kolei na jednym uniwersytecie autor był (Full) "Professor" (od 1 marca 2007 roku do 31 grudnia 2007 roku - tj. na ostatnim miejscu pracy z naukowej kariery autora) który to tytuł jest odpowiednikiem pełnego "profesora zwyczajnego" z polskich uczelni.

Proszę jednak odnotować, że dla całego szeregu powodów (np. mojego chronicznego deficytu czasu, prowadzenia badań wyłącznie na zasadzie mojego prywatnego hobby naukowego, pozostawania niezatrudnionym i wynikający z tego mój brak oficjalnego statusu jaki pozwalałby mi zajmować oficjalne stanowisko w określonych sprawach, istnienia w Polsce aż całej armii zawodowych profesorów uczelnianych - których obowiązki zawodowe obejmują m.in. udzielanie odpowiedzi na zapytania społeczeństwa, itd., itp.) począwszy od 1 stycznia 2013 roku **ja przyjąłem żelazną zasadę, że NIE odpowiadam na**

żadne emaile wysyłane do mnie przez czytelników moich stron - o czym niniejszym szczerze i uczciwie informuję wszystkich zainteresowanych. Stąd jeśli czytelnik ma sprawę która wymaga odpowiedzi, wówczas NIE powinien do mnie pisać, bowiem w takiej sytuacji wysłanie mi emaila domagającego się odpowiedzi w świetle ustaleń **filozofii totalizmu** byłoby **działaniem niemoralnym**. Wszakże spowodowałoby, że czytelnik doznałby zawodu ponieważ z całą pewnością NIE otrzymałby odpowiedzi. Ponadto taki email odbierałby i mi sporo "energii moralnej" ponieważ z jego powodu i ja czułbym się winnym, że NIE znalazłem czasu na napisanie odpowiedzi. Natomiast w/g totalizmu "moralnym działaniem" w takiej sytuacji byłoby albo niezobowiązujące mnie do odpisania przesłanie mi jakichś informacji które zdaniem czytelnika są warte abym je poznał, albo też napisanie raczej do któregoś z zawodowych profesorów polskich uczelni - wszakże oni są opłacani z podatków obywateli między innymi za udzielanie odpowiedzi na zapytania społeczeństwa, a ponadto wszyscy oni mają sekretarki (tak że korespondencja NIE zjada im czasu który powinni przeznaczać na badania).

#F6. Kopia tej strony jest też upowszechniana jako broszurka z serii [11] w bezpiecznym formacie PDF:

Niniejsza strona dostępna jest także w formie broszurki oznaczonej symbolem [11], którą przygotowałem w "PDF" (od "Portable Document Format") - obecnie uważanym za najbezpieczniejszy z wszystkich internetowych formatów, jako że do niego normalnie wirusy się NIE doczepiają. Ta klarowna broszurka jest gotowa zarówno do drukowania, jak i do wygodnego czytania z ekranu komputera. Ciągle ma ona też aktywne wszystkie swoje **zielone linki**. Stąd jeśli jest czytana z ekranu komputera podłączonego do internetu, wówczas po kliknięciu na owe linki otworzą się linkowane nimi strony lub ilustracje. Niestety, ponieważ jej objętość jest około dwukrotnie wyższa niż objętość strony internetowej jakiej treść ona publikuje, ograniczenia pamięci na sporej liczbie darmowych serwerów jakie ja używam, NIE pozwalają aby ją na nich oferować (jeśli więc NIE załaduje się ona z niniejszego adresu, ponieważ NIE jest ona tu dostępna, wówczas należy kliknąć na któryś odmienny adres z **Menu 3**, poczym sprawdzić czy stamtąd już się załaduje). Aby otworzyć ową broszurkę (lub/i załadować ją do własnego komputera), wystarczy albo kliknąć na następujący zielony link

[pigs_pl.pdf](#)

albo też z którejś totaliztycznej witryny otworzyć sobie plik nazywany tak jak w powyższym linku.

Jeśli zaś czytelnik zechce też sprawdzić, czy jakaś inna totaliztyczna strona właśnie studiowana przez niego, też jest już dostępna w formie takiej PDF broszurki, wówczas powinien sprawdzić, czy wyszczególniona ona została w linkach z "części #B" strony o nazwie **[tekst 11.htm](#)**. Owe linki wskazują bowiem

wszystkie totalizacyjne strony, które już zostały opublikowane jako takie broszurki z serii [11] w formacie PDF. Życzę przyjemnego czytania!

#F7. Copyrights © 2013 by Dr Jan Pająk:

Copyrights © 2013 by Dr Jan Pająk. Wszelkie prawa zastrzeżone. Niniejsza strona stanowi raport z wyników badań jej autora - tyle że napisany jest on popularnym językiem (aby mógł być zrozumiany również przez czytelników o nienaukowej orientacji). Sporo idei zaprezentowanych na tej stronie jest unikalne dla badań autora i dlatego w tym samym ujęciu co na tej stronie (oraz co w innych opracowaniach autora) wiele z tych idei uprzednio NIE było jeszcze publikowane przez żadnego innego badacza. Jako taka, strona ta prezentuje idee które stanowią intelektualną własność jej autora. Dlatego jej treść podlega tym samym prawom intelektualnej własności jak każde inne opracowanie naukowe. Szczególnie jej autor zastrzega dla siebie intelektualną własność odkryć naukowych i wynalazków opisanych na tej stronie. Dlatego zastrzega sobie, aby podczas powtarzania w innych opracowaniach jakiegokolwiek idei zaprezentowanej na niniejszej stronie (tj. jakiegokolwiek teorii, zasady, dedukcji, interpretacji, urządzenia, dowodu, itp.), powtarzająca osoba oddała pełny kredyt autorowi tej strony, poprzez wyraźne wyjaśnienie iż autorem danej idei jest Dr Jan Pająk, poprzez wskazanie internetowego adresu niniejszej strony pod którym idea ta i strona oryginalnie były opublikowane, oraz poprzez podanie daty najnowszego aktualizowania tej strony (tj. daty wskazywanej poniżej).

* * *

**If you prefer to read English,
click on the flag**
(jeśli preferujesz czytanie po angielsku,
kliknij na flagę poniżej)



Data założenia tej strony internetowej: 8 grudnia 2002 roku
Data jej najnowszego aktualizowania: 17 sierpnia 2013 roku
(Sprawdź w adresach z [Menu 4](#) czy istnieje już nowsza aktualizacja)
[kliknij na ten licznik odwiedzin](#)