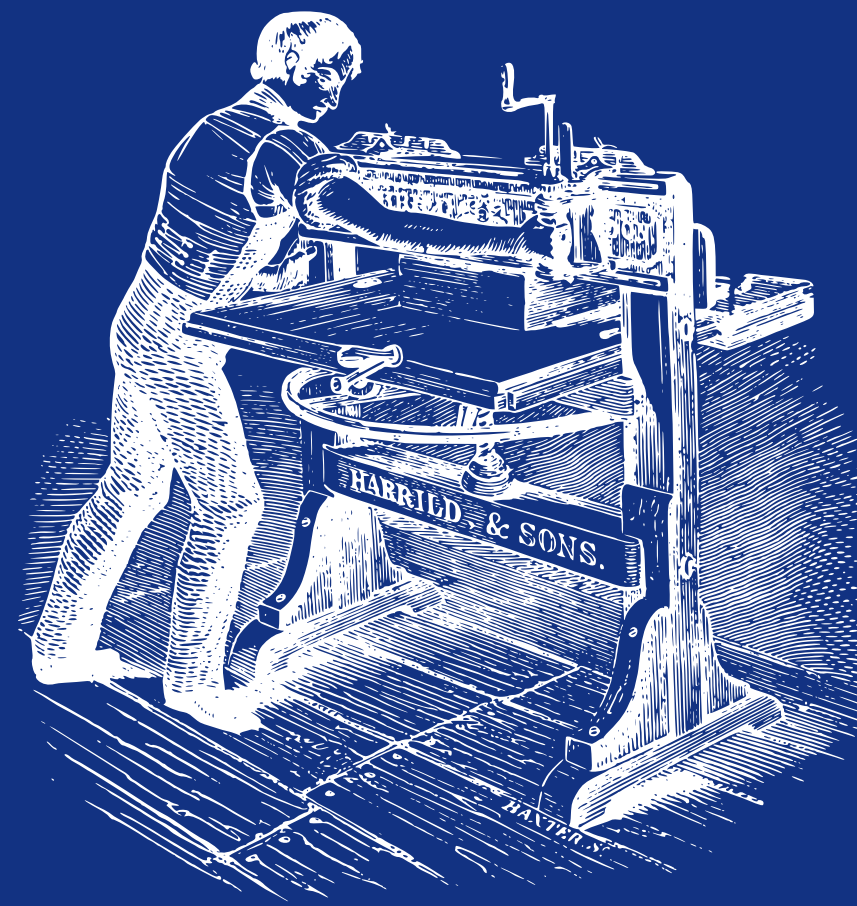


MÓDULO 4

SISTEMAS ALTERNOS DE IMPRESIÓN.



<https://meet.google.com/wcb-exyb-xyz>

4.1 Esténcil.

Que es y para que sirve

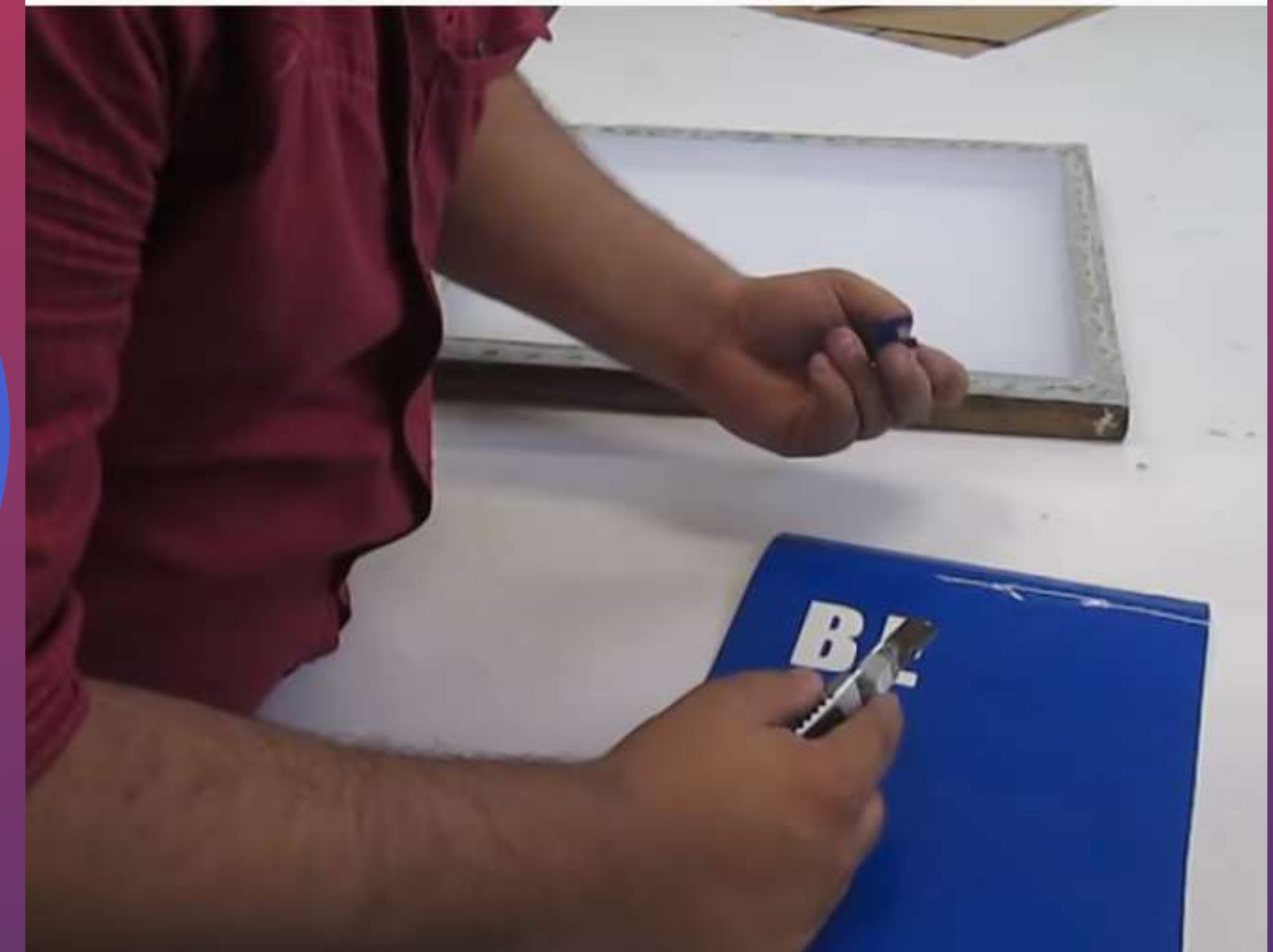
El **esténcil** (del inglés Stencil) es una técnica artística de decoración en que una plantilla con un dibujo recortado es usada para aplicar pintura, lanzándola a través de dicho recorte, obteniéndose un dibujo con esa forma.

video

4.1.1 Bloqueo con mascarilla vinil.

Es una técnica en la cual se utiliza el papel vinil como sustituto de emulsión para bloquear en serigrafía

Se puede plotear el vinil o si es un diseño sencillo, lo podemos marcar nosotros y procedemos a depilar

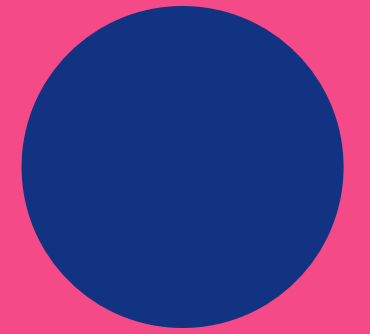


pegamos nuestro vinil a un
papel transportador para
adherirlo a nuestra pantalla

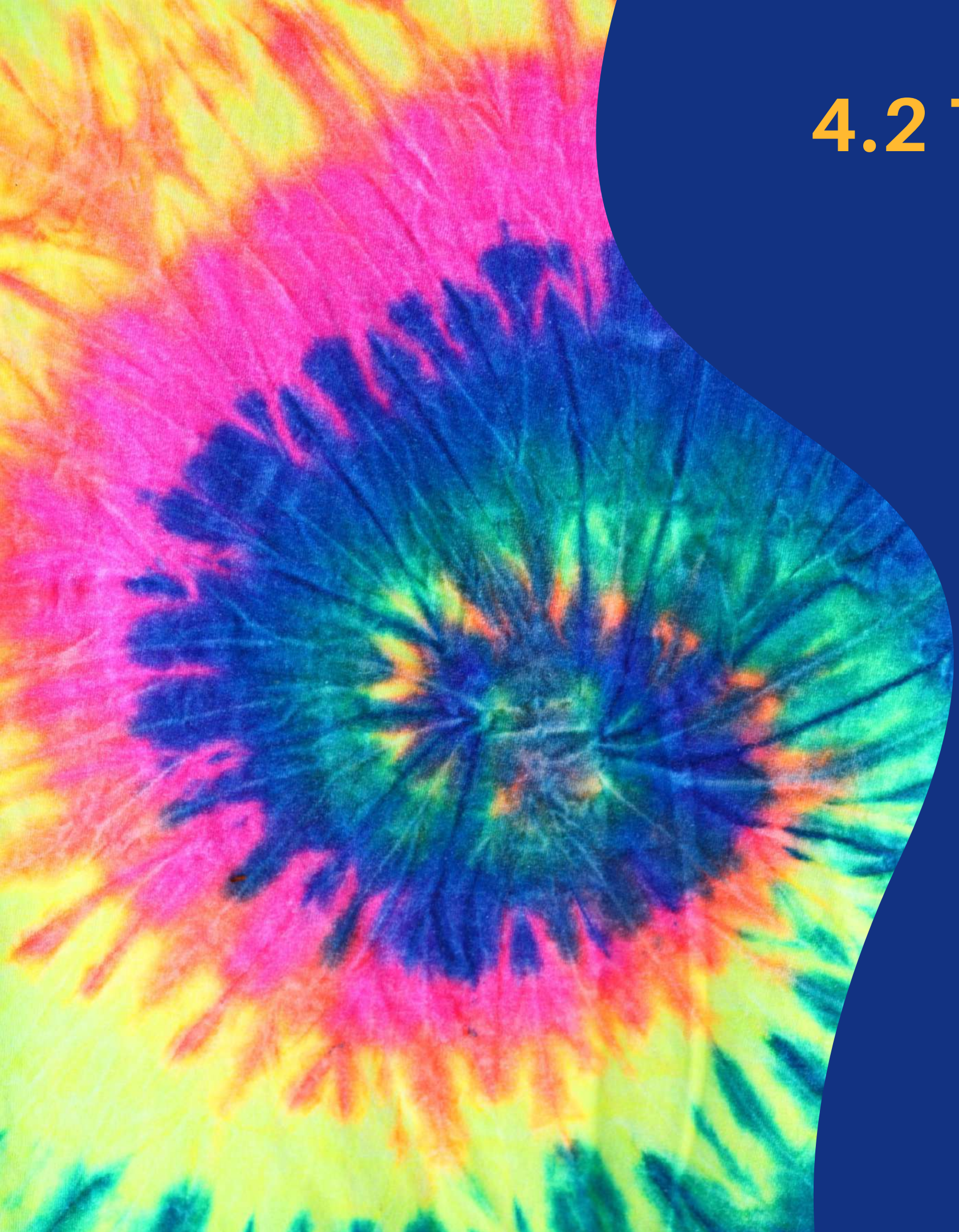
Finalmente desprendemos
con cuidado el papel
transportador, quedando
adherido a la malla
solamente el vinil.



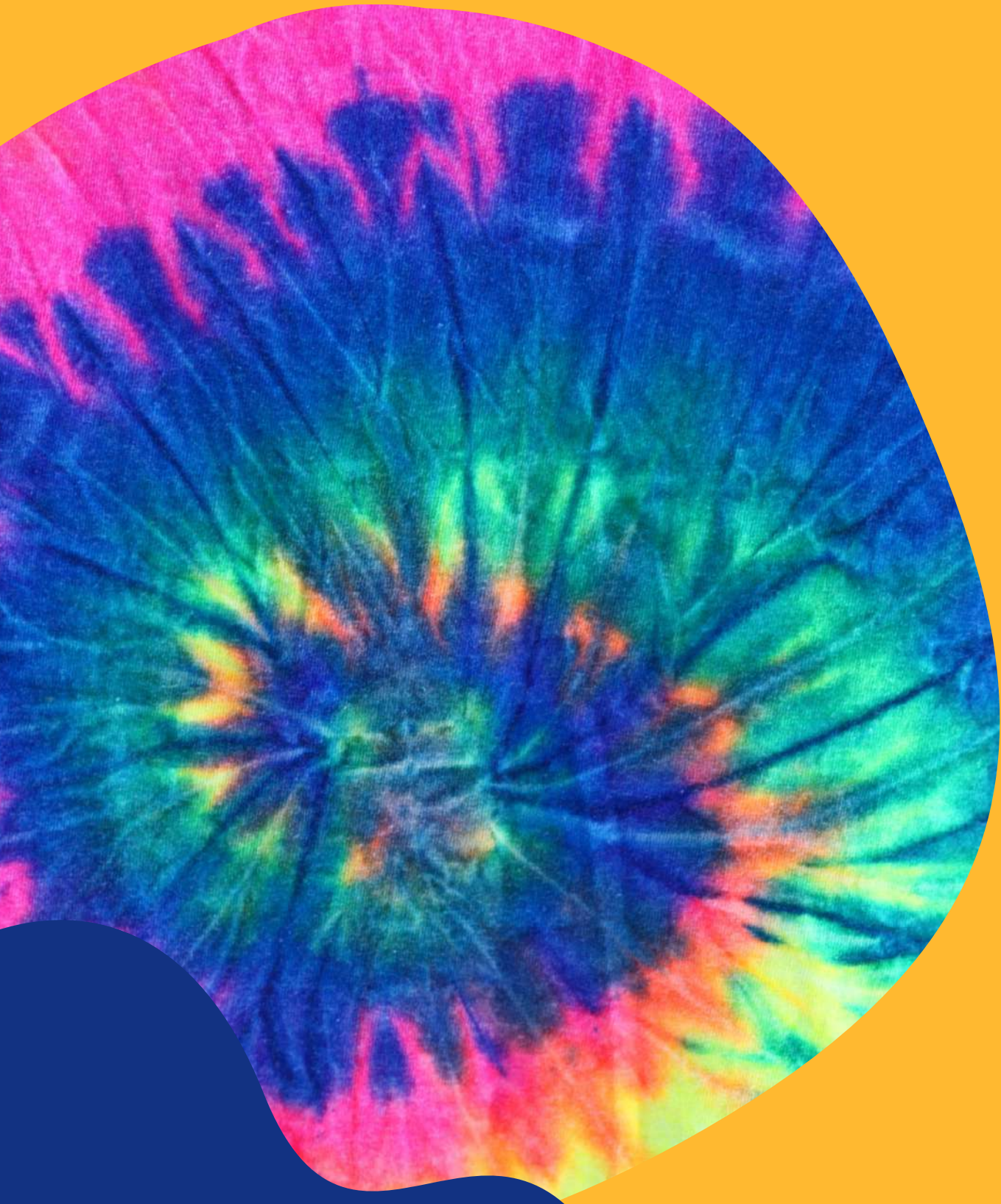
4.1.2 Materiales para su aplicación



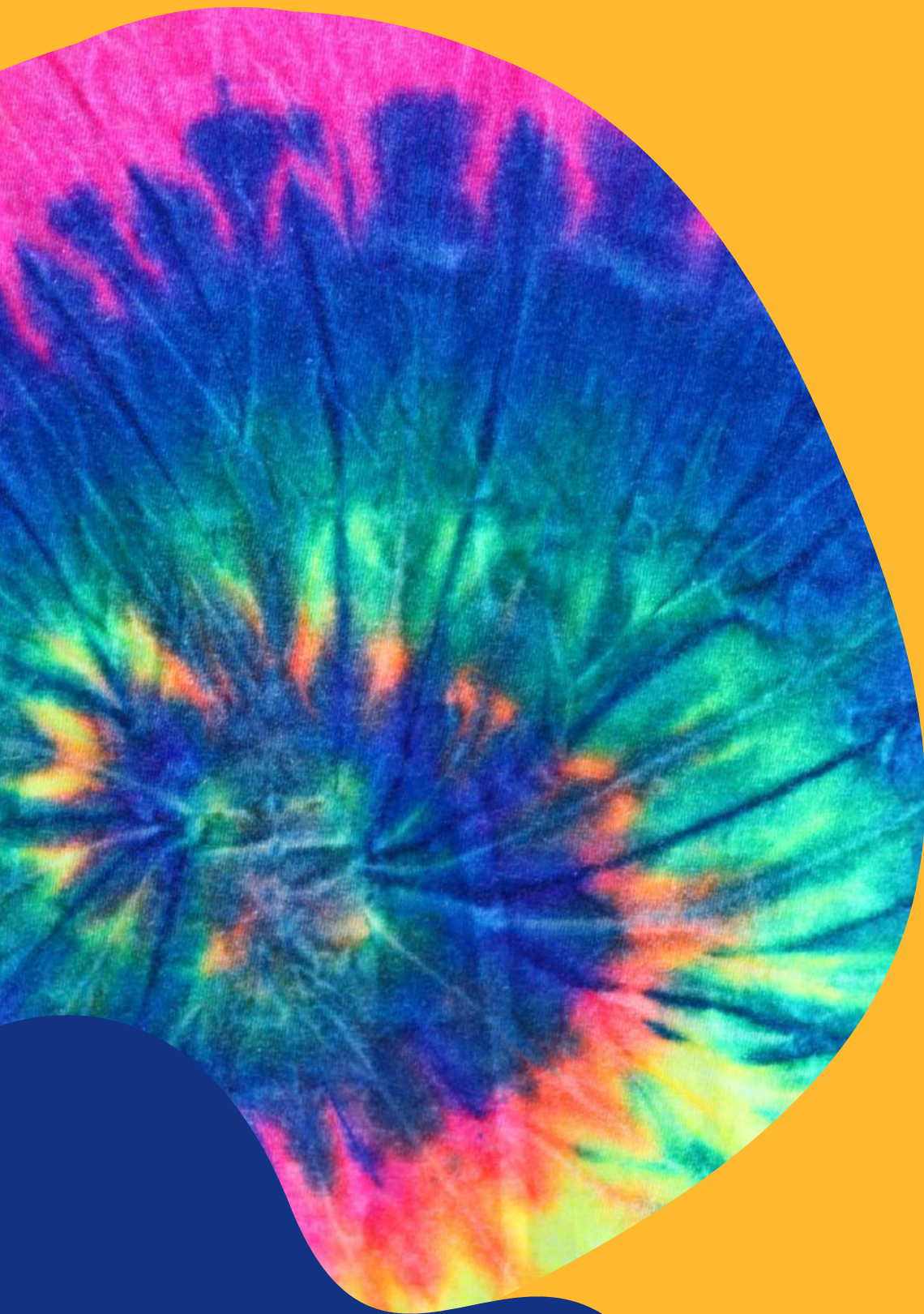
4.2 Tie-Dye y Shibori.



4.2.1 Definición, técnica y materiales a utilizar.



El tie-dye (que en español significa literalmente "atar-teñir"), es un proceso de coloración de tela en la que hilo o bandas de goma elásticas se atan alrededor de secciones de la tela para formar áreas que resistirán el colorante, creando así un patrón en la tela. El tinte puede aplicarse a la tela o sumergir la misma en este. El proceso puede repetirse con diferentes tintes en diferentes áreas de la tela que estén atadas. Existen diferentes efectos que se logran variando la manera en que se dobla y ata la tela...



El material:

- Ropa de materiales naturales (los materiales sintéticos no se tiñen tan bien)preferentemente algodón.**
- Ligas de hule.**
- Tintes para ropa (varios colores)**
- Agua.**
- Cubetas, recipientes o un aplicador.**
- Guantes de plástico.**
- Tijeras.**

VIDEO



<https://www.youtube.com/watch?v=bbhmn5cVZQA>

4.2.2 FIBRAS TEXTILES Y SUS CARACTERÍSTICAS.

En el ámbito de la industria textil, se denomina fibra o fibra textil al conjunto de filamentos o hebras susceptibles de ser usados para formar hilos (y de estos los tejidos), bien sea mediante hilado, o mediante otros procesos físicos o químicos. Así, la fibra es la estructura básica de los materiales textiles...

CLASIFICACIÓN DE FIBRAS TEXTILES

NATURALES.

Animal, vegetal y mineral, y se denominan fibras naturales.

SINTÉTICAS.

Donde sus componentes son químicos y se denominan fibras.

ARTIFICIALES.

Uno de sus componentes es de origen natural.

4.2.3 NATURALES Y QUÍMICAS.

FIBRAS NATURALES:

Las fibras animales son generalmente son proteicas ya que son pelos, pieles, lanas... Son fáciles de teñir e hilar. Pueden ser tejidas o no tejidas. Las fibras naturales vegetales están formadas de celulosa. Las tres más importantes en la industria textil son el algodón, el lino y el esparto.

Las fibras de origen mineral o inorgánicas prácticamente no se utilizan en el mundo textil.

Las más conocidas son el amianto, la fibra de vidrio y la que se extrae de algunos metales preciosos como la plata o el oro.



video

Las fibras químicas se dividen en artificiales y sintéticas. Inventadas a principios del siglo XX . Algunas veces la expresión "fibras químicas" se utiliza para referirse a las fibras artificiales y a las sintéticas en conjunto, en contraposición a fibras naturales.

La fibra sintética es una fibra textil que proviene de diversos productos derivados del petróleo. Así, las fibras sintéticas son enteramente químicas: tanto la síntesis de la materia prima como la fabricación de la hebra o filamento son producto del ser humano.

Las fibras artificiales no son sintéticas, pues estas proceden de materiales naturales, básicamente celulosa, generalmente obtenida de la pulpa de la madera, de proteína animal o vegetal, las cuales son sometidos a procesos físico químicos, algunas fibras artificiales conocidas son el rayón, la viscosa y el acetato.

4.2.4 Teñido de telas:

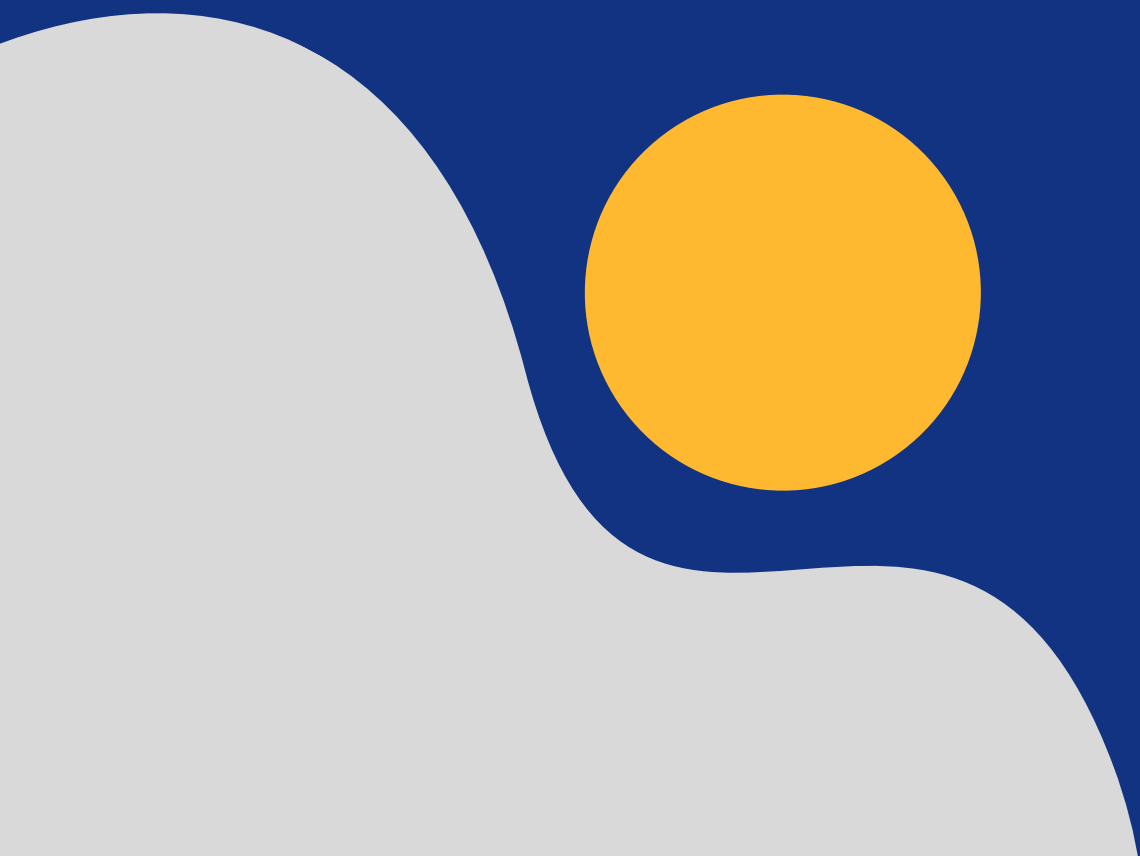
El teñido es un proceso químico en el que se añade un colorante a los textiles y otros materiales, con el fin de que esta sustancia se convierta en parte del textil y tenga un color diferente algo original. Este proceso se practicaba en la antigüedad, en diversas civilizaciones.



VIDEO

<https://www.youtube.com/watch?v=9FK-vGbOLcU>

4.3 Batik.



4.3.1 Definición, técnica y materiales a utilizar

Batik es una palabra javanesa proveniente de la voz "ambatik". La terminación "tik" de la palabra "batik" significa "un poco", "un pequeño lugar", "una gota".

La palabra "ambatik" puede ser literalmente traducida como "una tela de gotas (de cera o almidón)". La técnica del batik está extendida en países como la India, Sri Lanka, Irán, Malasia y Tailandia pero donde es más popular es en Indonesia y la isla de Java en Indonesia, es famosa por sus batiks.

El batik indonesio fue inscrito en 2009 sobre la lista representativa del Patrimonio Cultural Inmaterial de la Humanidad de la Unesco.

En diferentes zonas de África también se realiza esta técnica de forma muy similar a la de Indonesia..

La técnica consiste en crear reservas sobre el tejido aplicando cera derretida y una vez fría, efectuar la tinción. La cera se puede aplicar con ayuda de una pipeta, con pincel o tjanting o mediante moldes: este último sistema fue creado en la isla de Java a mediados del siglo XIX.

Una de las características del batik es el efecto del crackelado en la cera, que se genera a causa de grietas al manipular el tejido, durante los procesos de tinción y penetrar en ellas cierta cantidad de tinte.

Dependiendo de la formulación de la cera empleada y de la manipulación, es posible conseguir obras con mayor o menor crackelado este realza el trabajo y otorga calidad al resultado final.



HERRAMIENTAS Y MATERIALES:

- TELA DE 100% DE ALGODÓN**
 - RACK DE MADERA**
 - PINCELES DE CERDA DURA**
(PREFERENTEMENTE
REDONDO O DE PUNTA DE AVELLANA)
 - TJANTING**
 - CERA DE ABEJA**
 - PARAFINA**
 - ANILINAS**

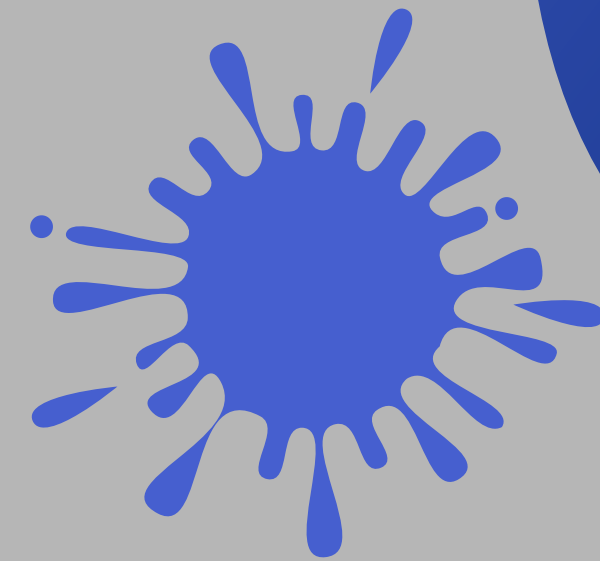
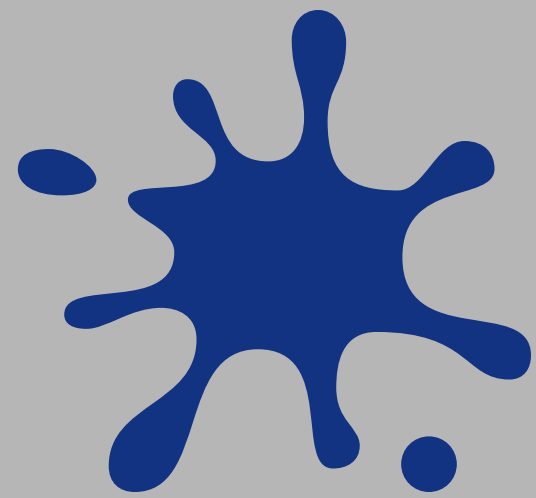
VIDEO



https://www.youtube.com/results?search_query=Spectacular+wax+Batik++Art+Diy+at+home

https://www.youtube.com/results?search_query=Spectacular+wax+Batik++Art+Diy+at+home

4.3.2 Técnica tradicional del Batik.



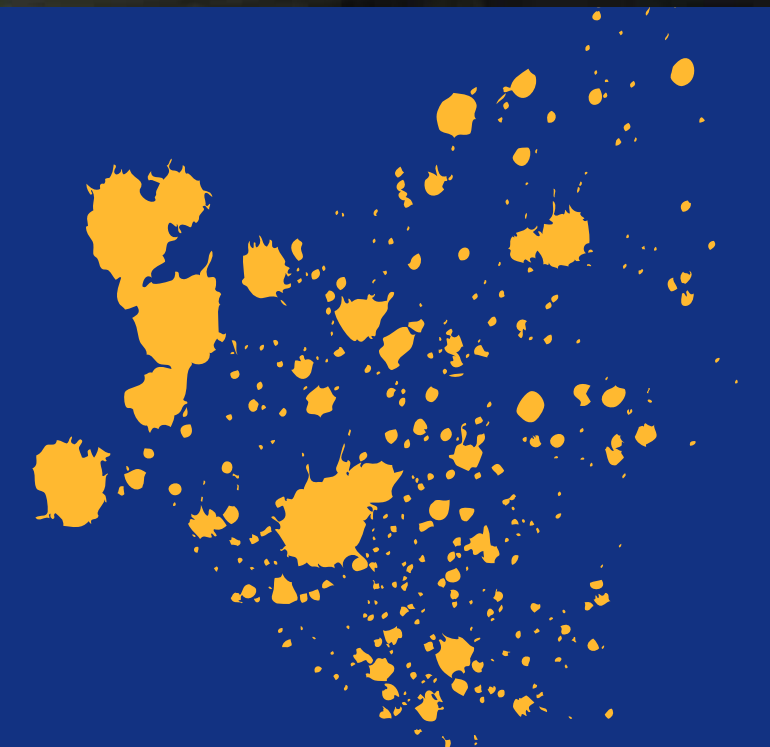
4.3.3 Batik a pincel.

El batik es una técnica en la que se usa cera para hacer la reserva. Un dibujo hecho con cera fundida es impenetrable a la pintura aplicada con pincel o en un baño de tinte: un dibujo reservado con cera sobre un tejido blanco permanece blanco después de pintar o de teñir.

Después de esta primera capa de color, pueden volver a aplicar cera. Así vuelven a reservar dibujos antes de aplicar el segundo color. Este segundo color se mezclará con el primer color, p.e: si el primer color era amarillo y el segundo azul, el resultado será verde.

Se sigue trabajando hasta lograr todos los colores deseados.

Al final se elimina la cera.



4.4 Corte de vinil

El Corte en Vinil es un sistema de presentación gráfica que involucra un Plotter y el vinil. Aunque éste no se limita al corte estricto y permite elaborar suajes precisos en trabajos de impresión

Ventajas:

- Es de larga durabilidad
- El proceso es rápido
- Es económico
- El corte puede ser colocado sobre superficies regulares e irregulares
- Sólo puede realizarse por medio de gráficos vectoriales
- El corte final debe ser aplicado manualmente al sustrato final



Que se puedes hacer con el Vinil? Con vinil adhesivo...

Personalizar artículos promocionales estuches,
libretas, regalos empresariales.

Personalizar objetos como vasos, tazas, termos, aforas
o cualquier cilindro contenedor de líquidos.

Decoración de globos gigantes, globos metálicos,
globos para regalos u ocasiones especiales.

Decoración de paredes, personalizar habitaciones
infantiles, para oficinas, negocios.

Rotular automóviles, rótulos gran formato, rótulos para
negocios.

Creación de stenciles adhesivos con vinil para
aplicación de sand blast, pintura, etc.



Con vinil textil...

Estampado de cualquier textil como playeras, jersey, pantalones e incluso artículos de piel como calzado deportivo.

Estampado de gorras.

Aplicación de vinil textil a cualquier otra superficie compuesta de algodón, poliéster, piel, etc.



4.4.2 Stickers.

Una pegatina (a menudo también denominada adhesivo, calcomanía o sticker, del inglés to stick, pegar) es un soporte de texto o imágenes impresas, serigrafiadas o recortadas sobre una lámina de vinilo o papel en cuya parte posterior se ha dispuesto de una fina capa de adhesivo.



El objetivo de esta rama del arte urbano es la misma que la del Tag o la del Graffiti; manifestar una causa, en general estas expresiones poseen un tinte político y social.



4.4.3 Señalizaciones.

El corte de vinil es la alternativa ideal para señalizar y señalética, cajas de luz o anuncios luminosos, ya que su durabilidad es extensa además de ser resistente a exteriores.



4.4.1 Corte de vinil manual.

Material

- Tijeras
- Cutter
- Vinil
- Diurex
- Base para cortar
- Dibujo previo



1.-Se coloca el dibujo en la parte opaca del vinilo, y se fija a él con diurex



2.-El dibujo debe estar en modo espejo, sobre todo si tiene letras o números



3.-Procedemos a cortar sobre nuestra base de corte guiándonos con el dibujo



4.-Retiramos el dibujo



5.-Se retiran las partes del vinilo que no se utilizan, con ayuda del cutter (depilado)



6.-El vinil está listo para ser utilizado

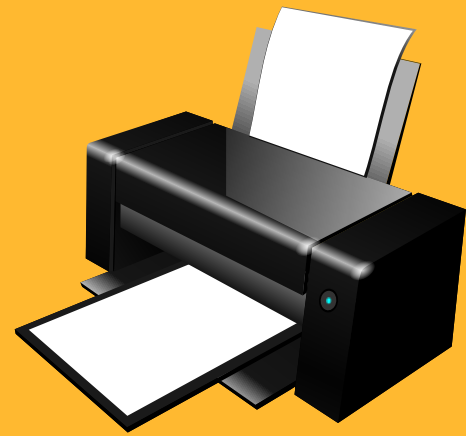


4.5 Sublimación

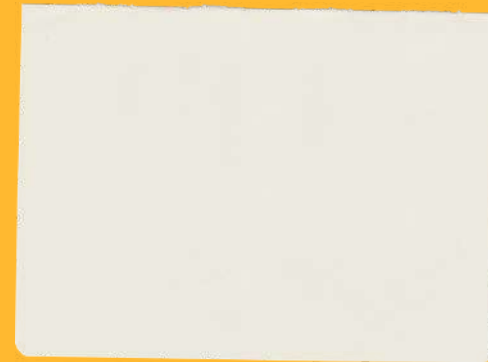
El proceso de la sublimación en impresión se produce cuando la tinta para sublimación pasa del estado sólido (tinta sobre el papel) al estado gaseoso, consiguiendo penetrar en el producto y perdurando en el material permanentemente.

Los productos sobre los que se aplica esta técnica, son productos especiales, de materiales específicos y que deben tener aplicado un barniz/coating especial que permite la sublimación.

4.5.1 Textil (materiales)



impresora para
sublimar



papel
transfer o para
sublimar



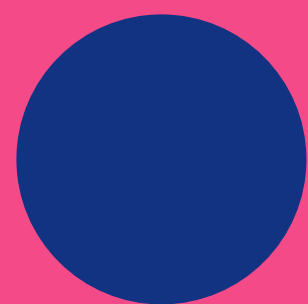
láminas de teflon
y cintas de calor



plancha para sublimar

Para que esta técnica sea exitosa es importante que la tela cuente con un alto contenido de poliéster. Puede hacer uso de mezclas como el de poli-elastano, poli-nylon, incluso con fibras naturales. Las tintas impresas en un textil mayormente de poliéster cuentan con mayor adaptación, por eso es recomendable estar informado sobre la composición del textil.

4.6 Grabado



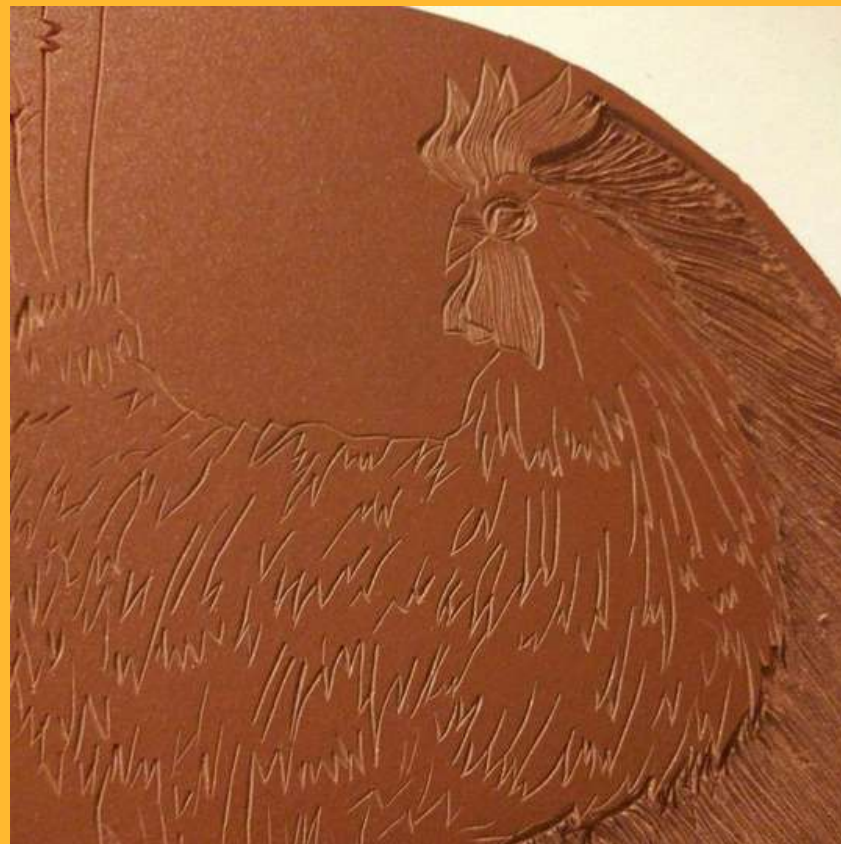
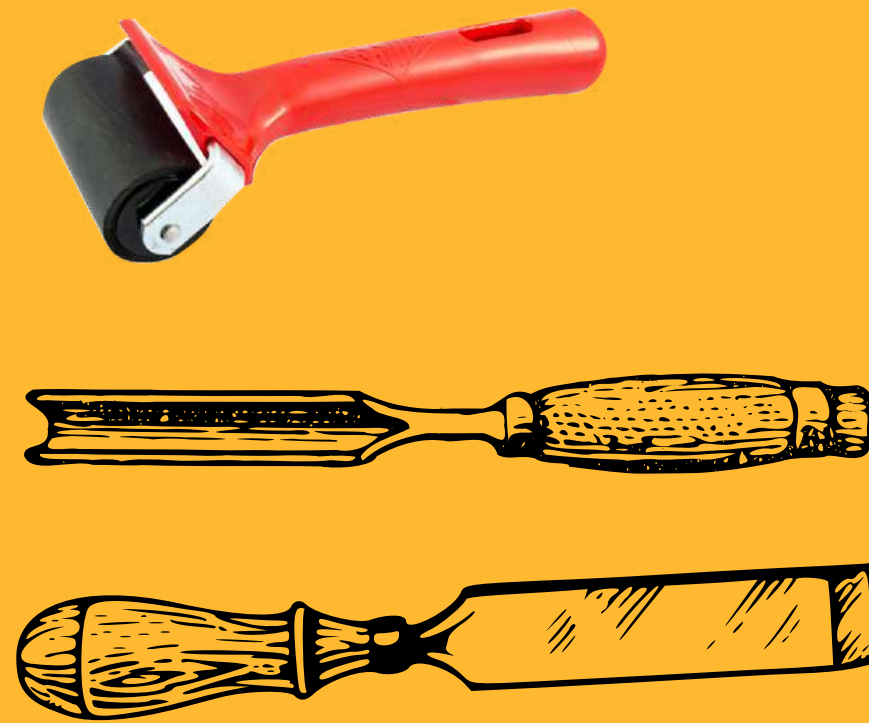
4.6.1 Linóleo.

¿Que es el linograbado?

Se trata de un medio de reproducción de la estampa. El Linograbado es una variante del grabado en madera, xilografía, en la que una base de linóleo se utiliza para crear el grafismo en relieve.



Primero se dibuja la imagen sobre el linóleo con lápiz o rotulador. Después se eliminan las zonas de contragrafismo con materiales afilados: gubias, cinceles... Terminado el grabado, la imagen se entinta, y se coloca el papel encima para imprimir con ayuda de un tórculo.



4.6.2 Madera.

¿Que es la xilografía?

La xilografía (del griego xylón, 'madera'; y grafé, 'inscripción') es una técnica de impresión con plancha de madera. Es originaria de China y supuso la mecanización del proceso de impresión. Como método de impresión sobre tela, los ejemplos más antiguos que sobrevivieron en China son anteriores al año 220, y en Egipto, del siglo VI o VII.

Después de la imprenta, la xilografía se usó para las ilustraciones. Al terminar el siglo XV perdió fuerza frente a la calcografía. Hoy día su uso como técnica industrial es nulo, y su utilización es mayormente para fines artísticos.

El texto o la imagen deseada se talla a mano con una gubia o buril en la madera. A continuación se impregna con tinta y presionándola contra un soporte (como el papel) se obtiene la impresión del relieve..



Herramientas y materiales

Gubias:

La gubia es un formón de mediacaña que usan los carpinteros, los tallistas y otros profesionales de la madera para las obras delicadas.

- Rodillo de Goma
- Tinta de grabado
- Prensa

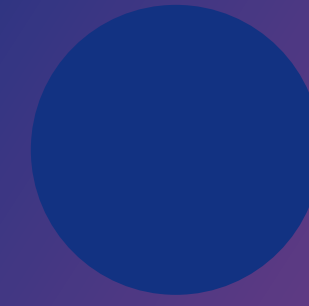


Madera:

Fibrofacil u otra madera (las maderas que se utilizan para grabar pueden ser de cualquier tipo, si bien y en función del grado de dureza y densidad podríamos obtener unos resultados diferentes).



4.6.3 Sellos



Reutiliza los tapones de plástico de las botellas para hacer unos sellos personalizados con la figura o la inicial que prefieran los niños.

Materiales

Tapones de botella de plástico

Pegamento caliente

Goma EVA

Lápiz

Tijeras

Pintura



Sello con papas

Pasos

Corta la papa por la mitad.

Coloca la carne sobre un papel de cocina para que absorba la humedad. Deja que repose alrededor de una hora para eliminar el agua que tiene.

Dibuja sobre la carne del tubérculo la forma que quieras dar al sello.

Con ayuda del cúter o la herramienta de tallado haz la forma de la figura.

Toma el cuchillo y, con mucho cuidado, recorta una rodaja de papa de un par de centímetros. Tienes que hacerlo con cuidado, sin llegar al centro.

Cuando la retires comprobarás que la figura ha quedado marcada sobre la papa.

Pinta con un pincel de goma el dibujo que has creado.

Estampado sobre papel o tela.

Materiales

1 papa

Cuchillo de cocina

Cúter o herramienta de tallado

Pintura

Pinceles de goma espuma

Rotulador negro

Papel de cocina



4.6.4 Gofrado

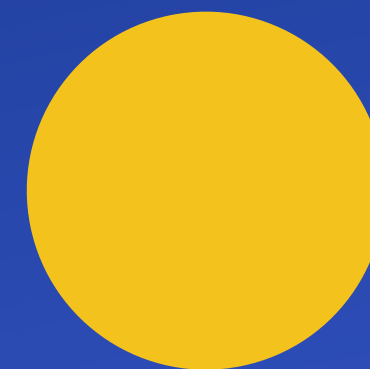
El gofrado es un proceso de grabado que consiste en producir un relieve en el papel por el efecto de la presión; ya sea manual o por acción de un tórculo o prensa de grabado. El término proviene del verbo francés *goufrer*, repujar. El ejemplo más conocido y originario es la impresión Braille.



El proceso de gofrado en la impresión utiliza troqueles hechos a medida para crear el levantamiento del papel según el diseño. El efecto contrario, crear hundimiento, también es posible utilizando el mismo proceso. El gofrado también es conocido como estampación en relieve. Como el gofrado se introduce en el papel, puede utilizarse para emular el grabado o huecograbado.



GRACIAS



GOBIERNO DE LA
CIUDAD DE MÉXICO

SECTEI | PILARES

CIUDAD INNOVADORA
Y DE DERECHOS