

مهارات التصفح Internet Skills



مركز الخندق
صيف 1428 هـ
إعداد وتجميع م / وليد الحملي

المقدمة

بسم الله الرحمن الرحيم والحمد لله والصلاة والسلام على أشرف الأنبياء والمرسلين نبينا محمد وعلى آله وصحبه وسلم تسليما كثيرا ثم أما بعد

أضع بين أيديكم أخواني الأعزاء منهج مهارات التصفح والإنترنت والذي حاولت من خلاله جاهدا أن أجمع البيانات التي تكون مفيدة وسهلة بالنسبة للطالب المبتدئ في مجال الإنترنت وقد تفيد أيضا الطالب المتوسط وفق تدرج سلس ومرن حاولت فيه جمع العديد من الصور واتخذت طريقة الشرح العملي مع الإيضاح بالصور قدر الإمكان حتى يسهل على القارئ فهم ما يقرأه هذا وقد استقيت كثير من هذه الموارد من الشبكة العنكبوتية ونظرا لعملي الطويل في هذا المجال فقد استطعت أن أرتجل بعض المعلومات بنفسني في هذا المنهج لذا فإنني لا أدعي الكمال ولكن أرجو ان يكون جميع ما سطر في هذا المنهج صحيحا وإن وجد خطأ أو نقصان فأرجو المعذرة وتزويدي بالتصحيح على بريدي الإلكتروني wallo58@yahoo.com

وأخيرا وليس آخرا أسأل الله أن ينفع بهذا العمل المتواضع والله من وراء القصد وهو الهادي إلى سواء السبيل

م / وليد الحملي

1.1 ماهية الإنترنت (نظرة عامة)

تعتبر الإنترنت ثورة جديدة في مجال الاتصالات والإعلام فإذا كانت الثورة الأولى في مجال الإعلام بدأت مع ظهور الطباعة ، ثم تلتها الصحافة فالسينما والراديو والتلفزيون وأخيراً البث الفضائي عبر الأقمار الصناعية حيث استطاعت أن تجمع بين مختلف وسائل الإعلام في وسيلة واحدة حيث يستطيع المستخدم أن يقرأ ويسمع ويشاهد وان يتفاعل مع هذه الشبكة العجيبة ويستطيع أن يتجول من بلد إلى بلد آخر ومن شبكة إلى شبكة أخرى من مسقط إلى طوكيو أو إلى لندن وبون وواشنطن أو إلى أي مكان في المعمورة وهو جالس على كرسيه في مكتبه .

يمكن التعبير عن الإنترنت بأنها شبكة عالمية تربط بين مختلف شبكات الكمبيوتر على النطاق المحلي والعالمي لجعلها منظومة متكاملة تساعد المستخدم على التنقل في شعاب هذه المنظومة العالمية المعقدة عبر خطوط الهاتف والأقمار الصناعية وأجهزة الحاسب الآلي . وأبسط ما يمكن القول عنها : إنها شبكة عالمية من الحاسبات الآلية (Computers) المتصلة مع بعضها البعض حول العالم والمرتبطة بمجموعة من الشبكات المحلية مما يعطي المستخدم أو المستعمل إمكانية الاتصال أو الارتباط بالأجهزة الحاسوبية البعيدة عنه عبر الشبكات المحلية في الدول الأخرى .

1.1.1 تاريخ الإنترنت

الخمسينيات

1957 الاتحاد السوفيتي يطلق Sputnik أول قمر صناعي. ردت عليه الولايات المتحدة بتأسيس (وكالة مشروع الأبحاث المتطورة) (Advanced Research Project Agency) اختصاراً (ARPA) بتمويل من وزارة الدفاع الأمريكية.

الستينيات

1967 أول ورقة تصميم عن ARPAnet تنشر بواسطة لورنس روبرت.
1969 ARPAnet تؤسس بتمويل من وزارة الدفاع لإجراء بحوث عن الشبكات. تم إنشاء أربعة مفاصل .Nodes

السبعينيات

1970 تأسيس Alohonet بجامعة هاواي.

1972 Alohonet ترتبط بـ ARPANet.

1972 ري توملنسون اخترع برنامج البريد الالكتروني لإرسال الرسائل عبر الشبكات الموزعة.

1973 أول اتصال وربط دولي مع ARPANet وذلك مع جامعة كلية لندن University College of London.

الثمانينيات

1981 Minitel و Teletel تنتشر في فرنسا بواسطة France Telecom.

1982 DCA و ARPA يؤسسان (TCP) أي Transmission Control Protocol و (IP) أي Internet Protocol وبذلك أصبحت (TCP/IP) اللغة الرسمية للانترنت.

1982 EUnet أسست بواسطة Euug لتقدم خدمة البريد الالكتروني ومجموعات الاخبار.

1982 مصطلح (انترنت) يستخدم لأول مرة.

1983 تطوير ما يسمى بـ Name Server في جامعة ويسكنسن.

1984 تم تطوير DNS أي Domain Name Server وتجاوز عدد النظم المضيفة (Hosts) ما يقارب 1000 جهاز.

1987 تجاوز عدد النظم المضيفة 10000 جهاز.

1987 اتحاد شركات Merit و IBM و MCI لتكون شركة ANS والتي قامت بتقوية اتصالات الشبكة واجهزتها ثم فتح الخدمة في الدول الحليفة لأميركا.

1989 تجاوز عدد النظم المضيفة 100000 جهاز.

1989 تكوين (وحدة مهندسي الانترنت IETF) و (وحدة باحثي الانترنت IRTF) تحت اشراف IAB.

1989 ارتبطت كل من (استراليا، المانيا، اسرائيل، ايطاليا، اليابان، المكسيك، هولندا) بشبكة NSFNET.

التسعينيات

1990 نشأت Archie.

1990 أصبحت شركة The World Comes On-line أول شركة تجارية توفر خدمة الانترنت.

1991 تونس ترتبط بالانترنت كأول دولة عربية ترتبط بالشبكة.

1991 نشأت WAIS و Gopher و WWW.

1992 تأسست جمعية الانترنت Internet Society وتجاوز عدد النظم المضيفة مليون.

1992 الكويت ترتبط بالانترنت.

1992 البنك الدولي يرتبط بالانترنت.

1993 البيت الأبيض والأمم المتحدة يرتبطان بالانترنت.

1993 مصر والإمارات ترتبطان بالانترنت.

1993 انتشر Mosaic و WWW و Gopher بشكل واسع جداً.

1994 انتشار التسوق على الانترنت والشركات تدخل الشبكة بشكل واسع.

1994 لبنان والمغرب ترتبطان بالانترنت.

1995 CompuServe و America On-line و Prodigy تعمل لتوفير الخدمة للمستخدمين.

1995 طرح JAVA في الأسواق.

1996 انعقاد أول معرض دولي للانترنت.

1996 قطر وسوريا ترتبطان بالانترنت.

1999 المملكة العربية السعودية ترتبط بالانترنت.

2.1.1 كيف تعمل شبكة الانترنت

تشكّل الخادِماَت (servers) قلبَ الإنترنت، والخادِماَت هي أجهزة الكمبيوتر التي تُخزّن عليها المواقع والمعلومات، وتستطيع أجهزة الكمبيوتر المستفيدة (clients) الاتصال بالأجهزة الخادِمة للولوج إلى المواقع والمعلومات الموجودة عليها، إضافةً إلى إمكان تنزيل الملفات من الخادِم لتخزينها على القرص الصلب في الجهاز المستفيد. وتسري البيانات عبر خطوط تنقلها بسرعة عالية، وهذه الخطوط تشكّل ما يُعرَف باسم العمود الفقري للإنترنت (the Internet backbone) وتتصل الأجهزة الخادِمة بالأجهزة المستفيدة وفق مجموعة من البروتوكولات. والبروتوكول هو مجموعة من المعايير التي تتيح تبادل المعلومات بين أجهزة الكمبيوتر، ومن أشهر البروتوكولات في هذا المجال: بروتوكول نقل النص المترابط (Hypertext transfer protocol- HTTP)، وبروتوكول نقل الملفات (File Transfer Protocol- FTP).

2.1 الخدمات التي تقدمها شبكة الإنترنت

وحتى ندرك أهمية هذه الشبكة السحرية العجيبة يجب أن نعلم ما هي الخدمات التي تقدمها هذه الشبكة للمستخدم والتي على أساسها ينكب كثير من الناس في العالم على استخدام شبكة الإنترنت للاستفادة من خدماتها حتى أصبحت هذه الشبكة من الضرورات الملحة والتي يجب توافرها في بعض المؤسسات والشركات في عصرنا الحالي ومن أهم الخدمات التي تقدمها هذه الشبكة نذكر منها على سبيل المثال لا الحصر ما يلي

1- خدمة الوب (Web)

وهي من أشهر الخدمات التي تقدمها شبكة الانترنت بل إنه إقترن إسم هذه الخدمة بالإسم العلمي لشبكة الانترنت وهو World Wide web وترجمتها الشبكة العنكبوتية الواسعة حتى ظن كثير من الناس وخصوصا المبتدئين أن الوب هو الإنترنت في حين ان الحقيقة ليست كذلك وان الوب هو جزء من الخدمات الموجودة على شبكة الانترنت ولا يقصد بها شبكة الانترنت ونقصد بالوب هي مجموعة الصفحات الإلكترونية المحتوية على إرتباطات تشعبية تمكن المستخدم من التنقل من صفحة إلى أخرى بواسطة النقر على هذه الإرتباطات كما تساعد المستخدم بتصفح المواقع والصفحات في أي مكان من العالم شريطة أن يكون مشترك في الشبكة وتستخدم هذه الخدمة بروتوكول فتح صفحات الويب الشهير البروتوكول HTTP .

2. المراسلات والاتصال

(تقنية البريد الإلكتروني E-mail) وسوف نتكلم عنها لاحقاً بشئ من التفصيل وتأتي بعد الويب مباشرة من حيث أهمية إستخدامها وشهرتها .

3 . المناقشات والحوارات أو المنتديات

(تقنية المجموعات الإخبارية ، أو تقنية المحادثة إجراء النقاش وتبادل الآراء)

4 . الأخبار والمعلومات

(الحصول علي المعلومات فعليا من أي مكان في العالم من وكالات العالمية للمعلومات ومراكز الأبحاث)

5 . الدعوة والإفتاء والإرشاد

يمكن توظيف الإنترنت من جلال تقنيات مجموعات الأخبار في مجال الدعوة والإرشاد والإفتاء والإعلام بالأخبار وإرسال الرسائل الدعوة ومسائل الإفتاء من العلماء المختصين إلى الملايين من الأفراد في العالم أجمع

8- خدمة نقل الملفات

باستخدام بروتوكول نقل الملفات FTP وهناك كثير من البرامج التي تدعم هذه الخدمة ومن أشهرها برنامج ws_ftp profesional 8 وسوف يتم شرح هذه الخدمة في نهاية الكتاب .

9- التجارة والتسوق الإلكتروني

التجارة الإلكترونية (e-commerce) هي مزاوله النشاط التجاري عبر أنظمة الكمبيوتر والشبكات (مثلاً، عبر الإنترنت (Internet) وشبكة نظام اللوحات الإخبارية (BBS- bulletin board system)). ولا تقتصر التجارة الإلكترونية على عمليات البيع، بل تتعدى ذلك لتشمل عمليات الإعلان التجاري، وتبادل البيانات إلكترونياً (EDI- Electronic Data Interchange)، وأنظمة نقطة البيع (POS systems). ويرتبط نمو التجارة الإلكترونية بنمو تقنيات الحركات المالية وضمان أمنها .

الجدير بالذكر فقد نمت مؤخرًا عملية التجارة الإلكترونية على الإنترنت نتيجة للتطور السريع في التقنيات المستخدمة والسرية في أنظمة المعلومات حتى إنتشرت الكثير من المتاجر الإلكترونية والتي نلاحظها على شبكة الانترنت أما موقع المتجر الإلكتروني (e-commerce storefront or online store) فهو موقع تجارة إلكترونية فعلي يتم فيه عرض المنتجات والخدمات، وتسويقها إلكترونياً، وتنفيذ الحركات المالية الخاصة بعملية بيعها.

3.1 مساوي الإنترنت

- علي الرغم من المزايا الكثيرة والخدمات العديدة التي توفرها شبكة الإنترنت إلا أن للشبكة مع ذلك مساوي عديدة لذا سارع كثير من المهتمين بالإنترنت للتحذير والوقاية منها ، ولعل من أبرز مساوي هذه الشبكة ما يلي :
- 1- المواقع السيئة في الشبكة العنكبوتية . (هي مواقع سيئة مخلة بالأداب والأخلاق الفاضلة أو تخالف عقيدة المسلم وأداب الإسلام)
 - 2- فيروسات الحاسب . (هي برامج خاصة تأتي مع استقبال برامج متاحة علي الشبكة وكذلك مع البيانات المرسلة بالبريد الإلكتروني)
 - 3- انعدام سرية أمن المعلومات . (هو مطلب ضروري لحماية الأجهزة والمعلومات من عبث البعض حيث أن بعض مستخدمي شبكة الإنترنت من العلماء والمهندسين ورجال الأعمال والإدارة وغيرهم من الناس التي لها أسرار بالغة الأهمية لذلك للمحافظة علي سرية المعلومات أمر ضروري لذلك توجد برامج خاصة لمنع الغرباء من الوصول إلى الأجزاء الخاصة بشبكة المستخدم وأجهزته أو الإطلاع علي محتوى المعلومات من رسائل أو أرقام حسابات وتقوم هذه البرامج بتشفير البيانات والملفات لمنع معرفة محتواها)
 - 4- الإدمان علي شبكة الإنترنت . (هو استخدام شبكة الإنترنت لفترات طويلة بدون هدف يذكر)

4.1 من يمتلك الإنترنت ؟

لا أحد " يمتلك " الإنترنت ! نعم لا أحد يمتلك الإنترنت حتى المزود الذي تدفع له أنت أو شركتك من أجل الإتصال لا يُعتبر مالك الإنترنت. بدلاً من ذلك ، يعمل مزود الخدمة كحارس للبوابة ، فهو يسمح لك بالدخول ثم يسمح لك بالخروج. وبالرغم من ذلك ، فإن مزود الخدمة لا يمتلك الطريق الذي تستخدمه لكي تصل إلى هناك . تملك شركة الكبل والهاتف المحلية الخاصة بك خطوط الهاتف التي تستخدمها لكي تتصل بالإنترنت . أما شركات الهاتف الإقليمية وتلك المسؤولة عن الإتصال لمسافات طويلة فتمتلك خطوطاً مؤجرة تصل معظم الشبكة ببعضها البعض.

وخطوط الهاتف هذه تتصل بالعديد من الروابط عالية السرعة يُطلق عليها اسم " العمود الفقري Backbone " والإنترنت ببساطة أكبر من أن يمتلكها فرد واحد أو مجموعة مؤسسات. وسواء كنت تمثل جزءاً من الشركة التي تمتلك المعدات أو مستخدماً يرسل صفحات إلى الشبكة العنكبوتية ، فأنت تتحكم في جزء بسيط من الإنترنت

5.1 ما هي الإنترنت (Intranet)؟ وما هي الإكسترنات (Extranet)؟

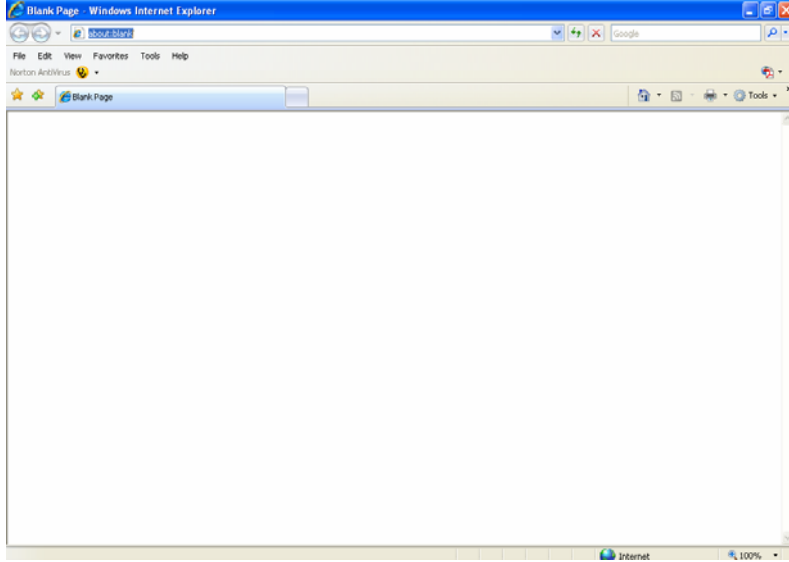
تُطلق تسمية الإنترنت على التطبيق العملي لاستخدام تقنيات الإنترنت والويب في الشبكة الداخلية للمؤسسة أو الشركة، بغرض رفع كفاءة العمل الإداري ورفع الإنتاجية وتحسين آليات تشارك الموارد والمعلومات والاستفادة من تقنيات الحوسبة المشتركة. وتُقدم شبكة الإنترنت خدمة الولوج إلى الإنترنت مع منع العكس (أي لا يمكن لغير المُسجّلين في شبكة الإنترنت الولوج إليها عن طريق الإنترنت)، وبذلك تؤمّن الإنترنت سوراً منيعاً (يُطلق عليه اسم الجدار الناري (Firewall)) حول محتوياتها، مع المحافظة على حق وصول العاملين عليها إلى مصادر المعلومات الخارجية على الإنترنت. ويعدّ البعض شبكة الإنترنت نموذجاً مُطوّراً من نظام الخادم/المستفيد (client/server) المُعتمد في الحوسبة الشبكية.

أما شبكة الإكسترنات فهي الشبكة المُكوّنة من مجموعة شبكات إنترنت ترتبط ببعضها عن طريق الإنترنت، وتُحافظ على خصوصية كل شبكة إنترنت مع منح أحقية تشارك بعض الخدمات والملفات فيما بينها. بعبارة أخرى: شبكة الإكسترنات هي الشبكة التي تربط شبكات الإنترنت الخاصة بالمُتعاملين والشركاء والمُزوّدِين ومراكز الأبحاث الذين تُجمعهم شراكة العمل في مشروع واحد، أو تُجمعهم مركزية التخطيط أو الشراكة، حيث تُؤمّن لهم الإكسترنات تبادل المعلومات وتشاركتها دون المساس بخصوصية الإنترنت المحلية لكل منهم.

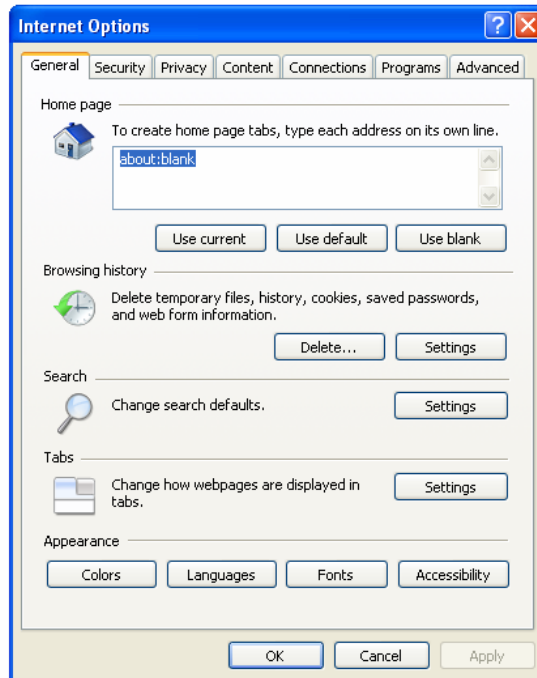
1.2. طرق الإتصال بالإنترنت (كيفية إعداد جهازي للوصول للشبكة)

1- باستخدام مودم داخلي وخط التلفون التماثلي (Dial up connection)

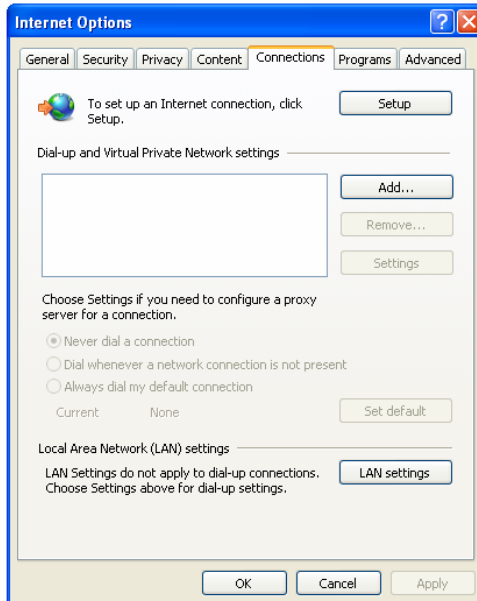
وفي ما يلي الخطوات اللازمة إتباعها حتى نصل الجهاز بشبكة الإنترنت عن طريق خط التلفون والشرح موضح بالصورة كما يلي أولاً نقوم بفتح متصفح الإنترنت إكسبلورور لتظهر الصفحة التالية وعندها سوف تتكون لدينا الشاشة التالية



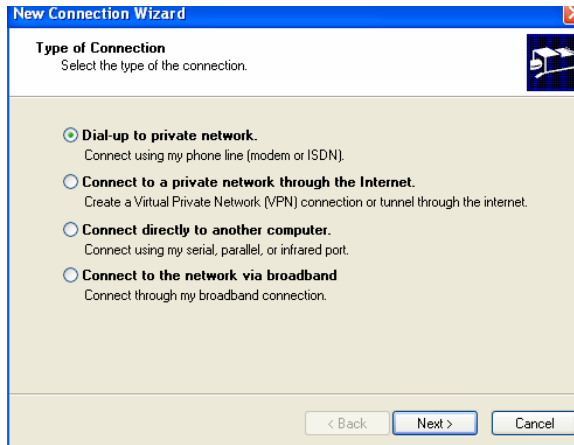
ثم من قائمة أدوات نختار خيارات لتظهر الشاشة التالية



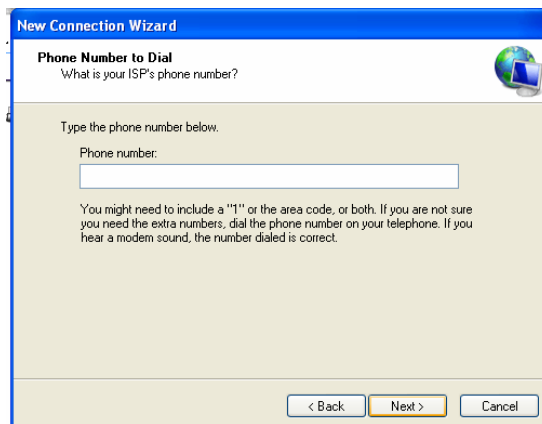
ثم بعد ذلك نختار connection لتظهر الشاشة التالية



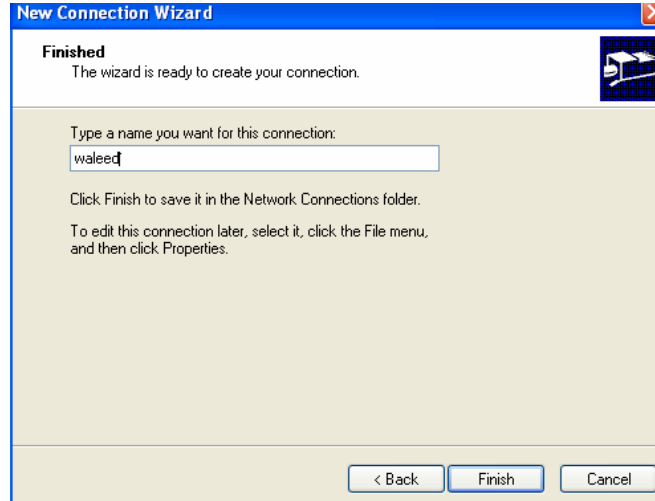
ثم بعد ذلك نختار add لإضافة إتصال جديد فتظهر الشاشة التالية



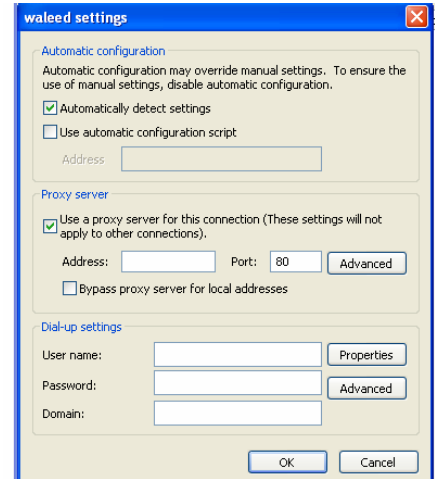
نختار منها الخيار الأول فتظهر الشاشة التالية والتي تطلب منا إدخال رقم مزود الخدمة التي نريد الإتصال بها (ISP)



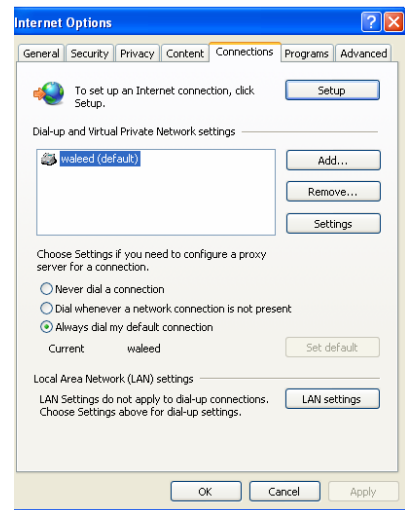
ثم بعد ذلك تسمى الإتصال الذي قمت بإنشائه ويفضل تسميته بإسم شركة مزود الخدمة نسما مثلا أو أول نت حتى تميز بين الاتصالات لديك كما في الشاشة التالية



ثم بعد ذلك تظغط finish فتظهر لديك الشاشة التالية والتي تطلب منك إدخال إسم المستخدم وكلمة السر حتى تتم عملية الإتصال



وبعد ذلك تظهر الشاشة التالية ظاهرا فيه الإتصال الذي قمت بإنشائه



وعند طلب الإتصال نذهب إلى my network places ثم view network connection وسوف نلاحظ أيقونة الإتصال التي قمنا بإنشائها بالنقر عليها مرتين تظهر لنا شاشة لإدخال اليوزر نيم والباسورود نقوم بإدخالهما وبالتالي الإتصال بالانترنت .

2- باستخدام مودم خارجي رقمي يدعم خدمة DSL (Digital Subscription Line)

في البداية نود التنبيه إلى أن خدمة DSL هي خدمة تنقسم إلى عدة أنواع من أشهر هذه الأنواع وهو ما يستخدم بكثرة في المكاتب والمنازل ما يسمى بال ADSL وهي إختصار (Asymmetric Digital Subscriber Line) خطوط المشتركين الرقمية اللاتناظرية) غير متناسقة وذلك لكونها تخصص جزءا كبير لإرسال البيانات إلى المستخدم بينما تستخدم جزءا صغير لتلقي البيانات من المستخدم أي أن سرعة استقبال البيانات لا تساوي سرعة إرسالها.

كما أن هناك العديد من المودمات التي تدعم هذه الخدمة من أشهر هذه المودمات مودم Speed Touch ومودم Link Sys وكذلك مودم 3 com .

الجدير بالذكر قد أهتمت هنا بشرح إعدادات مودم 3com لأن المعمل المخصص لهذه الدورة مجهز بهذا النوع من المودم لذلك تم شرح إعدادات هذا النوع من المودمات بشئ من التفصيل . هذا بالإضافة إلى أن جميع المودمات السابقة لها نفس الإعدادات تقريبا مع إختلاف في واجهة المستخدم فقط والآن مع الشرح

3Com ADSL Wireless 11g Firewall Router

في البداية

نقوم بتشبيك جهاز المودم ..

المودم تجي معاه 4 حاجات :

المحول (وينشيك 220)

سلك تلفون (RJ11) وينشيك بالمقسم (لازم تشتريه لوحده ، تشبيك خط الجدار والمودم في جهة والتلفون في الجهة الثانية)

سلك شبكة (عشان تربط المودم بكرت الشبكة بتاعك أو في السويتش)

بعد ما تشبيك كل شيء المفروض تضوي عندك ثلاث لمات كالتالي من اليمين :

1 . الوايرليس . شغالة .

2 . الانترنت . مطفية .

3 . إشارة DSL . شغالة .

4 . التشغيل . شغالة .

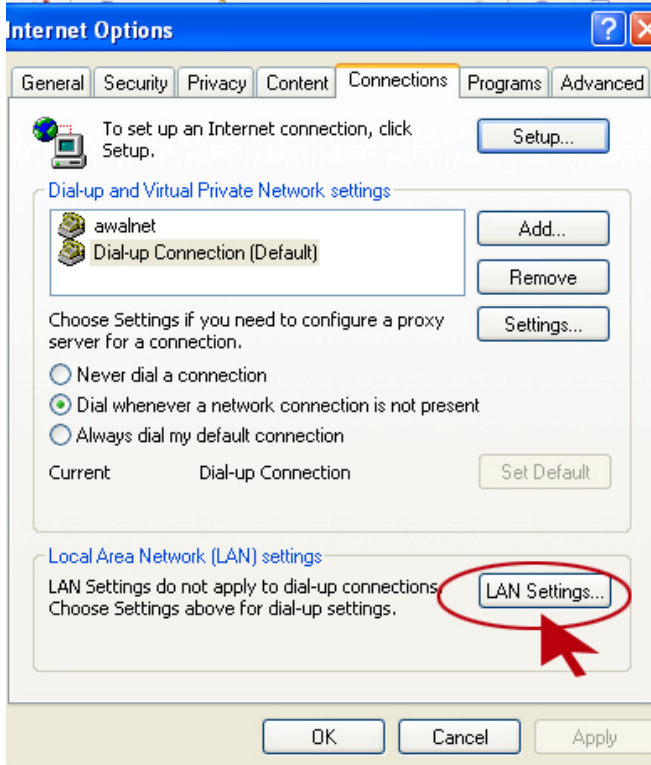
اللمبة الأخيرة إذا في أخطاء



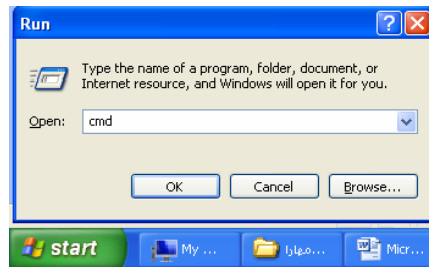
كيف تتعرف الشبكة ؟

الشبكة تتعرف تلقائياً والمودم يوزع الاي بي على الأجه كيف يتعرف الانترنت ؟

أولا : تأكد من الاعدادات التالية في جهازك :
روح (انترنت اكسبلورور) وخش على ادوات وبعدين خيارات انترنت وبعدين اتصالات



وبعدين تخش على صفحة المودم (<http://192.168.1.1>) وهو عنوان المودم الخاص ب 3com ويختلف هذا العنوان من مودم لآخر فمثلا في مودم Speed Touch وخصوصا الأنواع الحديثه منه فهي تحمل العنوان التالي 192.168.1.254 وفي حالة ما إذا أردنا أن نعرف عنوان أي مودم كل ما علينا هو القيام بالخطوات التالية التوجه إلى موجه الأوامر دوس ثم من قائمة أبدا نختار الأمر تشغيل أو Run ونكتب الأمر التالي CMD كما في الصورة التالية



وبعد كتابة الأمر سوف تظهر لنا شاشة موجه الأوامر الدوس كما في الشكل التالي

```
C:\WINDOWS\system32\cmd.exe
Microsoft Windows XP [Version 5.1.2600]
(C) Copyright 1985-2001 Microsoft Corp.
C:\Documents and Settings\wallo>ipconfig

Windows IP Configuration

Ethernet adapter Local Area Connection:

    Connection-specific DNS Suffix  . : lan
    IP Address . . . . . : 10.0.0.2
    Subnet Mask . . . . . : 255.255.255.0
    Default Gateway . . . . . : 10.0.0.138

Ethernet adapter Wireless Network Connection:

    Media State . . . . . : Media disconnected

C:\Documents and Settings\wallo>
```

ثم نكتب الأمر ipconfig كما هو واضح في الشاشة السابقة فنجد في السطر الثالث عبارة Default Gateway ثم بجانبها رقم مكون من أربع خانات وهو الرقم 10.0.0.138 وهو في الحالة هذه عنوان المودم الذي أستعمله .
بعد أن نكتب عنوان المودم 3com وهو (<http://192.168.1.1>) في المتصفح إنترنت إكسبلورور سوف ينقلنا هذا العنوان للصفحة الخاصة بإعدادات هذا المودم كما في الصورة التالية

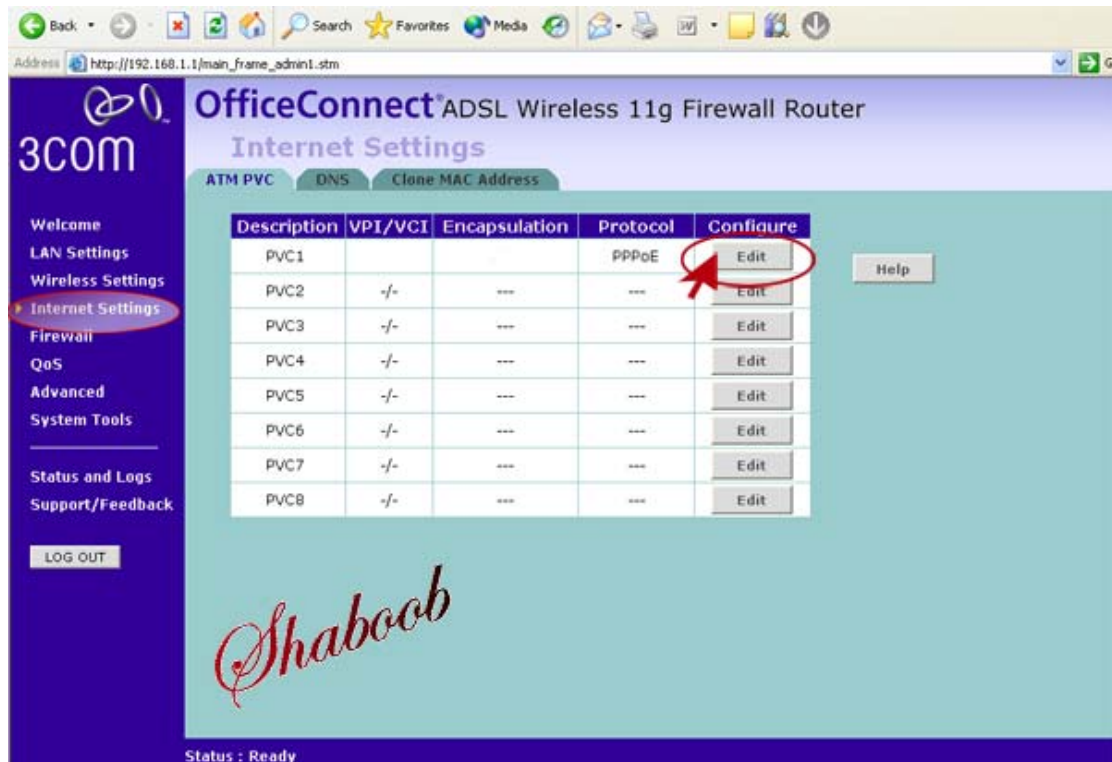
عند إدخال الرقم السابق في المتصفح ستظهر لنا صفحة المودم الرئيسية وسيطلب منا إدخال كلمة السر وكلمة السر الافتراضية هي : admin ،،، ثم نضغط على Log in



بعد وضع كلمة السر والضغط على Log in ستفتح لنا صفحة الترحيب وقائمة باليمين نختار منها Internet settings



بعد أن نختار من القائمة Internet Settings سنظهر هذه الصفحة نضغط على Edit



وعند الضغط على كلمة Edit نفتح لنا الصفحة التالية اجعل الإعدادات في هذه الصفحة كما هي في هذه الصورة مع مراعاة تغيير اسم المستخدم وكلمة السر كما هو موجود في كرت اشتراك مزود الخدمة



وفي النهاية نضغط على Apply من اليمين أعلى الصفحة وبالتالي نكون قد أنهينا إعدادات المودم في الوصول للإنترنت .

كما نود الإشارة هنا إلى أن كثير من مودمات الادي إس إل توفر خدمة الواير لس أو الإتصال اللاسلكي ومودم 3com يوفر هذه الخدمة وإعدادات الواير لس إذا ما قمت بتشفيرها بكلمة سر فهي تحميك من المتطفلين الذين يتطفلون على إشتراك الإنترنت وعلى الشبكة .

ولكن كيف يتم تشفير الوايرليس لمن الطفيلين من التطفل على اشتراك الانترنت وعلى الشبكة ؟

بداية تدخل على رابط اعدادات الوايرليس بالنقر على wireless setting

OfficeConnect® ADSL Wireless 11g Firewall Router
Wireless Settings

Configuration Encryption Connection Control Client List WDS Advance Profile

Wireless Networking
 Enable Wireless Networking

Wireless Settings

Channel	6	1
SSID	3Com	2
SSID Broadcast	<input checked="" type="radio"/> Enable <input type="radio"/> Disable	3
Wireless Mode	Mixed (11b+11g)	4

1 اختيار قناة البث (الافضل 6)
2 تسمية اتصال الوايرليس
3 تفعيل ظهور الاتصال
4 نظام بث الوايرليس (g,b)

لا تنس
تضغط
بعد ما تخلص

Shaboob

ثم ننتقل للشاشة التالية ونقوم بكتابة الشفرة المطلوب إدخالها للإتصال اللاسلكي ثم نضغط موافق أو Apply

OfficeConnect® ADSL Wireless 11g Firewall Router
WEP (Wired Equivalent Privacy)

Security Mode 1 64-bit WEP

Key 1: 7E 23 95 10 5F 4

Key 2: A1 F9 86 54 FD

Key 3: 7B 85 0C F6 67

Key 4: 74 60 D6 76 7D

Passphrase 2 LAWAN7 3 GENERATE

احفظ الكود (او اكتبه على ورقة)
اضغط هنا

Shaboob

1.3 تصفح الإنترنت

على الرغم من وجود العديد من البرامج التي تدعم عملية تصفح الإنترنت نذكر منها متصفح نيتسكيب نافيكاتور ومتصفح إلا أن من أشهرها على الإطلاق متصفح الإنترنت إكسبلورور Internet Explorer وهو متصفح يأتي في الغالب مدمج مع نظام التشغيل ويندوز كما أنه يمكن إضافة أو إزالة هذا المتصفح من لوحة التحكم ثم خيار قائمة إضافة وإزالة برامج لذلك سوف نقوم بشرح هذا المتصفح بشئ من التفصيل مع التحدث عن أهم مكوناته وما يحتويه .

الجدير بالذكر ان المتصفحات الأخرى عادة ما تكون مصممة بشكل يشبه متصفح الانترنت اكسبلورور وهذا يدل على الشهرة الواسعة التي يحظى بها هذا المتصفح فلنلقي نظرة على هذا المتصفح الشهير .

1.1.3 متصفح الإنترنت الشهير (Internet Explorer 6)

لنلق نظرة سريعة على أهم الأوامر الموجودة في هذا المتصفح

== أسرار المتصفح (1) :: (القوائم = قائمة "ملف" الأمر الأول : جديد) ::

تتضمن هذه القائمة على ثلاث عشرة أمرًا :



- 1 - جديد
- 2 - فتح
- 3 - تحرير
- 4 - حفظ
- 5 - حفظ باسم
- 6 - إعداد الصفحة
- 7 - طباعة

- 8 - معاينة قبل الطباعة
- 9 - إرسال
- 10 - استيراد وتصدير
- 11 - خصائص
- 12 - العمل دون اتصال
- 13 - إغلاق

**** الأمر الأول :: جديد :: ****

وتحتة خياران :

الخيار الأول :
(إطار)



إذا أردت فتح إطار جديد (صفحة جديدة) لكي تتصفح موقعا آخر، فاختر (إطار).
ويمكنك فتح صفحة جديدة عن طريق لوحة المفاتيح دون الحاجة إلى هذه القائمة، اضغط على (Control + N) وإذا رأيت (Ctrl) فهي اختصار لـ (Control)

== أسرار المتصفح (3) == (القوائم)، قائمة "ملف" الأمر الثاني : تحرير



إذا كان لك موقع، وتريد تعديل التصميم، أو تعديل البيانات، فيمكنك ذلك عن طريق هذا الأمر. حيث يرتبط هذا الأمر بمحررات تصميم المواقع مثل برنامج **FrontPage** أو غيره. ويلزم أن تدخل المعرف وكلمة المرور إلى الموقع لكي تتمكن من التعديل فيه. وهذا الأمر قليل الاستخدام؛ لأن أصحاب الموقع يعتمدون على البرامج في مواقعهم أو على برامج **FTP** لتعديل الملفات. إذا كنت لا تملك برنامجاً لتحرير المواقع؛ فسيكون هذا الأمر مظللاً، وهذا يعني عدم التعامل معه



هذا الأمر مرتبط بالأمر التالي (حفظ باسم). والفائدة منه : لو أنك حفظت صفحة جديدة بالاسم القديم نفسه. ولا تحتاج إلى كتابة اسم الملف من جديد. ولهذا لا يُفعل هذا الأمر إلا إذا استخدمت (حفظ باسم) قبله.

== أسرار المتصفح (6) :: (القوائم) ==، قائمة "ملف" الأمر الرابع : إعداد الصفحة



يحدد هذا الأمر حجم الصفحة، واتجاه الورق، ومصدر الورق في حالة الطباعة. فعند طباعتك لأي صفحة فإن المتصفح يستخدم الإعدادات الافتراضية. ويمكنك تعديلها بما يتناسب مع رغبتك.



:: رقم 1 ::

تحديد حجم الورق.

:: رقم 2 ::

تحديد مصدر الورق في الطباعة إذا كانت تتضمن أكثر من مخزن.

:: رقم 3 ::

هذه الرموز تعني جلب رأس الصفحة من الموقع وطباعته على الورق. إذا لم ترغب في ظهور عنوان الصفحة دع هذه الخانة فارغة.

:: رقم 4 ::

هذه رموز لذيل الصفحة. وعادة يظهر فيها عنوان الصفحة على الإنترنت، أو في الجهاز. إذا رغبت في عدم ظهور العنوان دع هذه الخانة فارغة.

:: رقم 5 ::

تحديد اتجاه الصفحة.

:: رقم 6 ::

تحديد الهوامش في الصفحة.



إذا أردت الاحتفاظ بنسخة من الصفحة في جهازك، فيمكنك عمل ذلك عن طريق هذا الأمر. وتنبه إلى أن بعض المواقع تضع شفرة برمجية تمنع من حفظ الصفحة عن طريق هذا الأمر. ويمكن حفظ الصفحة بطرق أخرى. وهناك صفحات لا يمكن حفظها إطلاقاً. إذا طلبت هذا الأمر ستظهر لك نافذة كما في هذه الصورة :



- 1 - اكتب اسم الملف في (اسم الملف). مع الأخذ بعين الاعتبار أن المتصفح يدرج اسم الصفحة تلقائياً. ويمكنك التعديل.
- 2 - حفظ كنوع : وللحفظ أربعة أنواع :

النوع الأول :

(Web Page, complete (*.htm;*.html)

وهذا يحفظ الصفحة بصيغتها الأصلية حيث يفصل الارتباطات والصورة وما يتعلق بها في مجلد تابع لاسم الصفحة. وإذا حفظت الصفحة بهذا النوع سيكون عندك ملف ومجلد. الملف الرئيس ومجلد الارتباطات. والفائدة من هذا النوع أنه يمكنك أخذ الصور وغيرها مباشرة من المجلد.

النوع الثاني :

(Archive, single file (*.mht Web

وهذا النوع يحفظ الصفحة بارتباطاتها وتوابعها كتلة واحدة في ملف واحد. وهي طريقة عملية لحفظ الموضوعات أو الدروس أو غيرها.

النوع الثالث :

(Page, HTML only (*.htm,*.html Wep

يحفظ الصفحة بصيغة HTML دون تضمين الصور والملحقات.

النوع الرابع :

(Text file (*.txt

يحفظ النصوص التي في الصفحة فقط في ملف نصي.

== أسرار المتصفح (7) :: (القوائم)، قائمة "ملف" الأمر الخامس : طباعة)::



إذا رغبت في طباعة صفحة معينة، فاختر هذا الأمر. عند اختيارك لأمر (طباعة) ستظهر لك نافذة بهذا الشكل



إذا كنت تريد تعديل الخيارات فاعدل كما تشاء، أو اختر أمر (طباعة) لطباعة الصفحة

== أسرار المتصفح (8) :: (القوائم) قائمة ملف، الأمر السادس :: معاينة قبل الطباعة ::



إذا أردت رؤية شكل الصفحة قبل طباعتها فاختر هذا الأمر، حيث يعرض لك الصفحة بشكلها الطباعي.

عند اختيار هذا الأمر تظهر لك نافذة بهذا الشكل:

:: رقم (1) ::

طباعة المستند. ويمكنك اختصار ذلك عن طريق لوحة المفاتيح **Alt + ط**.

:: رقم (2) ::

إعداد الصفحة. إذا أردت تغيير حجم الصفحة، أو طباعة أفقية أو غير ذلك. وقد تقدم أمر إعداد الصفحة هنا :

ويمكنك اختصار ذلك عن طريق **Alt + ع**

:: رقم (3) ورقم (5) ::

السهمان الأيمنان (3) يرجعناك إلى أول صفحة (بداية المستند) وذلك إذا كانت الصفحة طويلة، فإنها عند الطباعة



تقسم إلى صفحات. يمكنك اختصار ذلك عن طريق **Alt + Home** والسهمان الأيسران (5) ينقلناك إلى آخر الصفحة (نهاية المستند).

ويمكنك اختصار ذلك عن طريق **Alt + End**

والسهم الأيمن يرجع صفحة واحدة إلى الخلف. والسهم الأيسر ينقلك صفحة واحدة إلى الأمام

:: رقم (4) ::

رقم الصفحة المعروضة أمامك.

:: رقم (6) ::

لتصغير الصفحة. ولا يؤثر هذا على حجم الطباعة. بل التأثير في الرؤية على الشاشة فقط.

ويمكنك اختصار ذلك عن طريق **Alt + -** (ناقص)

:: رقم (7) ::

لتكبير الصفحة.
ويمكنك اختصار ذلك عن طريق **Alt + +** (زائد)

:: رقم (8) ::

نسبة حجم العرض. العرض الطبيعي 100%.

:: رقم (9) ::

لقراءة التعليمات الخاصة بهذا الأمر.
ويمكنك اختصار ذلك عن طريق **Alt + ت**

:: رقم (10) ::

للخروج من (المعاينة) والرجوع إلى المتصفح.
ويمكنك اختصار ذلك عن طريق **Alt + غ**

:: رقم (11) ::

الصفحة المعروضة.

== أسرار المتصفح (9) :: (القوائم) ==، قائمة "ملف"، الأمر السابع :: إرسال ::



يتضمن هذا الأمر ثلاثة خيارات :

:: الخيار الأول :: (صفحة بواسطة البريد الإلكتروني)

وذلك إذا رغبت في إرسال الصفحة التي تتصفحها كاملة إلى أحد أصدقائك.
إذا اخترت هذا الخيار، فسيظهر لك البرنامج الذي تستخدمه لجلب البريد وإرساله؛ وهو عادة برنامج Outlook. إذا كنت لم تجهز الإعدادات في هذا البرنامج، فلن ترسل الصفحة.
وإن كانت الإعدادات مجهزة فما عليك إلا إدخال عنوان المرسل إليه، وسترسل الصفحة كتلة واحدة.

:: الخيار الثاني :: (ارتباط بواسطة البريد الإلكتروني)

وطريقته كالخيار السابق. لكنه هنا يرسل الرابط (عنوان الصفحة فقط).

:: الخيار الثالث :: (اختصار إلى سطح المكتب)

وذلك إذا أردت الاحتفاظ بعنوان الصفحة في ملف. حيث يحفظ العنوان في ملف، وإذا فتحت الملف طلب الصفحة من الإنترنت.
فإن كنت غير متصل بالإنترنت فلن تظهر الصفحة.
ويمكنك حفظ عنوان الصفحة في (المفضلة) وسيأتي شرحها - إن شاء الله -

= أسرار المتصفح (10) :: (القوائم- قائمة "ملف"، الأمر الثامن :: استيراد وتصدير ::



هذا الأمر يتيح لك الاحتفاظ ببعض المعلومات، أو استيرادها من ملف. مثلا المفضلة. وهي التي تحتوي على المواقع التي تدرجها. فيمكنك الاحتفاظ بنسخة من هذه المفضلة. ونقلها إلى جهاز آخر. أو تحديثها في جهازك إذا أصابه عطل.

عند اختيار هذا الأمر تظهر لك نافذة الترحيب :



اختر (التالي).

بعد ذلك تظهر لك نافذة إجراء الأوامر :



وهي أربعة :

- أ - استيراد المفضلة.
- ب - تصدير المفضلة.
- ج - استيراد ملفات تعريف الارتباطات.
- د - تصدير ملفات تعريف الارتباطات.

حدد الأمر الذي تريده، ثم اضغط (التالي).

أ - استيراد المفضلة :

عند اختيار هذا الأمر تظهر لك هذه النافذة :



وفيه خياران :

أ - استيراد المفضلة من مستعرض ويب وذلك إذا كان لديك مستعرضان فأكثر. وأردت نقل المفضلة من الآخر إلى هذا المتصفح.

ب - استيراد من ملف أو عنوان :
وذلك إذا كنت قد حفظت المفضلة من قبل في ملف على جهازك، فيمكنك استيرادها.
أو كانت المفضلة على موقع في الإنترنت. فأدخل العنوان، وسيتم جلبها.

إذا اخترت استيراد ملف، فاختر استعراض، ستظهر لك نافذة بهذا الشكل



حدد الملف المراد، بعد ذلك ستظهر لك هذه النافذة :



اضغط على (إنهاء)، ستظهر لك نافذة صغيرة :



اضغط على (موافق).

انتهى استيراد المفضلة.

ب - تصدير المفضلة :

إذا أردت الاحتفاظ بنسخة من (المفضلة) فحدد (تصدير المفضلة)، ثم اضغط على (التالي) :



ستظهر لك نافذة تحديد المجلدات في (المفضلة). يمكنك تحديد جزء من المفضلة. أو المفضلة كلها. إذا أردت (المفضلة) كلها فاختر المجلد الأول في الأعلى (Favorites).
اضغط على (التالي)

ستظهر لك نافذة التصدير :



كما سبق بيانه، يمكنك التصدير إلى مستعرض أو إلى ملف. إذا لم يكن لديك مستعرض آخر فلا يمكنك سوى التصدير إلى ملف. اختر الخيار الثاني (تصدير إلى ملف أو عنوان)، ثم اضغط (استعراض). ستظهر لك نافذة الحفظ:



حدد اسم الملف، ومكانه، ثم اضغط على (حفظ).

ستظهر لك نافذة إنهاء معالج التصدير :



اضغط على إنهاء، ستظهر لك نافذة صغيرة :



وما قيل في (المفضلة) ينطبق تماما على (ملفات تعريف الارتباطات).

وملفات تعريف الارتباطات هي ما تسمى بـ الكوكيز Cookies

== أسرار المتصفح (11) :: القوائم = قائمة "ملف"==، الأمر التاسع :: خصائص ::



يعرض لك خصائص الصفحة المعروضة



فتظهر لك معلومات الصفحة. ويمكنك الاستفادة من هذه الخاصية في المواقع الآمنة للشرا مثلا ، حيث يمكنك الاطلاع على شهادات الأمان التي يحتويها الموقع.

= أسرار المتصفح (12) :: (القوائم = قائمة "ملف")، :: الأمر العاشر : العمل دون اتصال ::



إذا تصفحت الإنترنت، فإن المواقع هي التي تأتي إليك. ومعنى هذا أن الصفحات التي زرتها تكون مخزنة في جهازك. إذا قطعت الاتصال بالإنترنت، ثم طلبت زيارة إحدى هذه الصفحات، فإن المتصفح يظهر لك نافذة الاتصال بالإنترنت كي يحدث الصفحة. إذا كنت ترغب في ألا يتصل المتصفح بالإنترنت فاختر العمل دون اتصال. حيث يمكنك تصفح الصفحات التي زرتها دون الحاجة إلى الاتصال بالإنترنت. لأن ملفات تلك الصفحات مخزنة في جهازك في مجلد : ملفات الإنترنت المؤقتة.

= أسرار المتصفح (13) :: (القوائم = قائمة "ملف")، = الأمر الحادي عشر :: (إغلاق) ::



إذا أردت الخروج من المتصفح، فاختر هذا الأمر. ويمكنك الخروج بالضغط على الزر الأيسر في المتصفح في الجهة اليسرى / العليا كما في هذه الصورة :



= أسرار المتصفح (14) : (القوائم = قائمة "تحرير")، الأمر الأول :: قص ::

تحرير	عرض	المفضلة	أدوات
قص	Ctrl+X		
نسخ	Ctrl+C		
لصق	Ctrl+V		
تحديد الكل	Ctrl+A		
بحث (في هذه الصفحة)...	Ctrl+F		

هذا الأمر يقص جزءا معينا من النص، ثم يحفظه في الذاكرة لاستخدامه في برامج أخرى. وهذا الأمر يعمل في الحقول فقط.

= أسرار المتصفح (15) : (القوائم = قائمة "تحرير")، الأمر الثاني :: نسخ ::

تحرير	عرض	المفضلة	أدوات
قص	Ctrl+X		
نسخ	Ctrl+C		
لصق	Ctrl+V		
تحديد الكل	Ctrl+A		
بحث (في هذه الصفحة)...	Ctrl+F		

لنسخ شيء معين إلى الذاكرة كصورة أو النص، أو رابط. يمكنك اختصار هذا باستخدام **Ctrl+c**

جرب نسخ نص، ثم شغل برنامج **MS Word** ، ثم ألصق النص المحفوظ **Ctrl+v**.

هذا الأمر يعمل في الصفحة كاملة سواء أكان في الحقول أم غيرها

= أسرار المتصفح (16) : (القوائم = قائمة "تحرير")، الأمر الثالث :: لصق ::

تحرير	عرض	المفضلة	أدوات
قص	Ctrl+X		
نسخ	Ctrl+C		
لصق	Ctrl+V		
تحديد الكل	Ctrl+A		
بحث (في هذه الصفحة)...	Ctrl+F		

إذا كنت قد حفظت في الذاكرة كلمة المرور، أو اسم المستخدم. أو أردت نقل موضوع من ملف إلى المتصفح. تنبه إلى أن هذا الأمر لن يعمل إلا إذا كان المؤشر في حقل. لأنه لا يمكنك الكتابة في المتصفح إلا في الحقول.

= أسرار المتصفح (17) :: (القوائم = قائمة "تحرير"، الأمر الرابع :: (تحديد الكل) ::

تحرير	عرض	المفضلة	أدوات
Ctrl+X	فصل		
Ctrl+C	نسخ		
Ctrl+V	لصق		
Ctrl+A	تحديد الكل		
Ctrl+F	بحث (في هذه الصفحة) ...		

إذا كنت تتصفح مقالا طويلا، وأردت نسخ هذا المقال كاملا فإنه يمكنك تحديده كاملا عن طريق هذا الأمر، بحيث يختصر عليك الوقت.

ويمكنك تطبيق هذا الأمر عن طريق Ctrl+A

= أسرار المتصفح (18) :: (القوائم = قائمة "تحرير"، الأمر الخامس :: (البحث) ::

تحرير	عرض	المفضلة	أدوات
Ctrl+X	فصل		
Ctrl+C	نسخ		
Ctrl+V	لصق		
Ctrl+A	تحديد الكل		
Ctrl+F	بحث (في هذه الصفحة) ...		

يمكنك بهذا اختصار الوقت إذا كنت تبحث عن جملة أو كلمة في صفحة. حيث يبحث هذا الأمر وإذا وجد المطلوب فإنه يظل الكلمة.

عند اختيار هذا الأمر ستظهر لك نافذة صغيرة فيها خيارات البحث :

حدد ما تشاء من خيارات. ثم اضغط على (بحث عن التالي)

يمكنك تطبيق هذا الأمر باستخدام Ctrl+F

= أسرار المتصفح (19) :: (القوائم = قائمة "عرض")، الأمر الأول :: < (أشرطة الأدوات) > ::



وتتضمن اثنا عشر أمرا.

- 1 - أشرطة الأدوات.
- 2 - شريط المعلومات.
- 3 - شريط المستكشف.
- 4 - الانتقال إلى.
- 5 - إيقاف.
- 6 - تحديث.
- 7 - حجم النص.
- 8 - ترميز.
- 9 - المصدر.
- 10 - تقرير الخصوصية.
- 11-مصحح البرنامج
- 12-مل الشاشة.

الأمر الأول :: أشرطة الأدوات ::

ويتعلق هذا الأمر بالرموز الذي تظهر في أعلى المتصفح دون القوائم. هذه الرموز تساعدك كثيرا حيث تختصر لك الذهاب إلى القوائم.

يمكنك تحديد الأدوات التي تريدها أن تظهر، أو نوعية الأدوات.

إذا اخترت هذا الأمر ستظهر لك قائمة جانبية

الخيار الثاني :: ب- شريط العناوين::



وهو الشريط الذي تكتب فيه عناوين المواقع. إذا اخترت إخفاء هذا الشريط فيمكنك تصفح العناوين عن طريق المفصلة.

الخيار الثالث :: ج- ارتباطات::



وهو بجانب شريط العناوين. و (الارتباطات) هي مواقع تتكرر زيارتك لها يوميا أو في اليوم الواحد أكثر من مرة. فتضع ارتباطا له بحيث يسهل عليك الوصول إلى الموقع.

الخيار الرابع :: د - تأمين شريط الأدوات ::

إذا كان شريط الأدوات غير مأمّن، فسترى هذا الشكل في طرف الشريط:



ويكون في طرف الشريط هكذا :



وهذا يعني أن الشريط غير مأمّن، حيث يمكنك التحكم في طول الشريط وذلك بتمرير المؤشر على الخط المقطع



ثم تحريكه إلى اليمين أو اليسار. إذا اخترت عدم تأمين الشريط فسيختفي الخط المقطع، وهذا يعني عدم إمكانية التحكم في طول الشريط

= أسرار المتصفح (20) :: (القوائم = قائمة "عرض")، الأمر الأول : الخيار الخامس: (تخصيص) :



هذا الأمر يخصص لك شريط الأدوات بحيث تضع الرموز التي تريدها، وتحذف الرموز التي لا ترغب فيها.

عند اختيار هذا الأمر تظهر لك نافذة التخصيص :



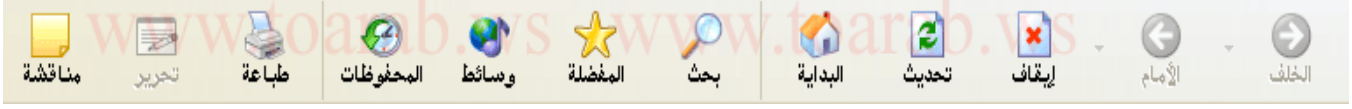
الأزرار المتوفرة. وهي الأزرار التي يمكن أن تضيفها إلى شريط الأدوات. **رقم (1) ::**

أزرار شريط الأدوات : وهي الأزرار الحالية التي تظهر لك تحت القوائم **رقم (2) ::**



:: رقم (3) ::
إضافة. إذا أردت إضافة زر إلى شريط الأدوات فاختر الزر المطلوب من خانة (الأزرار المتوفرة) ثم اضغط على (إضافة)، سيتم نقل الزر إلى الخانة (أزرار شريط الأدوات) وهذا يعني ظهورها في شريط.

:: رقم (4) ::



إذا أردت حذف زر من خانة (أزرار شريط الأدوات)، فحدد الزر في اضغط على (إزالة) سيتم حذف الزر من الشريط.

:: رقم (5) ::

خيارات النص، وهذا موقع ظهور النص من



يعني

الصورة. وهي ثلاثة خيارات :

إظهار التسميات النصية. ويكون النص الرمز مثلا : زر الخلف (سهم إلى اليمين) (الخلف) وهكذا.. :



أ -

تحت

تحت

ب - تحديد النص على اليسار. وتكون الكتابة يسار الرمز، مثلا : زر الخلف (سهم إلى اليمين) ثم بجانبه يسارا (الخلف)... وهكذا :

ج - بلا تسمية نصية. وتظهر الرموز بلا نص :

:: رقم (6) ::

خيارات الرموز، وهي نوعان : صغيرة وكبيرة رموز صغيرة :



رموز كبيرة :



:: رقم (7) ::

إغلاق. للخروج من النافذة. مع حفظ الإعدادات التي قمت بها

:: رقم (8) ::

إعادة الضبط. لإلغاء الإعدادات التي قمت بها.

:: رقم (9) ::

تحريك الأعلى، تحريك الأسفل.



لتحريك المؤشر في خانة (1) أو (2) للأعلى أو الأسفل



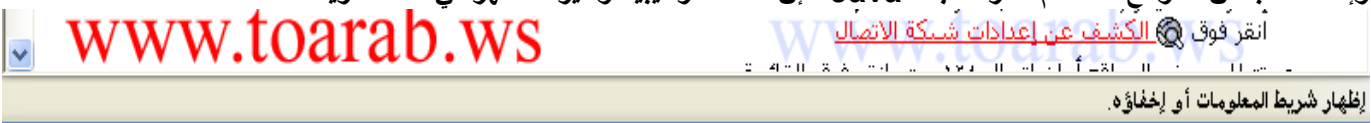
= أسرار المتصفح (21) :: (القوائم = قائمة "عرض")، :: (الأمر الثاني : شريط المعلومات)::



إذا كانت علامة (v) موجودة فهذا يعني ظهور شريط المعلومات، وعدم ظهورها يعني إخفاء شريط المعلومات.

وشريط المعلومات تجده في الجزء السفلي من المتصفح، حيث يظهر اسم الموقع، وكمية المعلومات المحملة من الموقع إلى المتصفح، والمكونات التي تم تحميلها.

وإذا كانت بعض المواقع تستخدم شفرات جافا Java فإن كلمات ترحيبية وغيرها تظهر في هذا الشريط



= أسرار المتصفح (22) :: (القوائم = قائمة "عرض")، :: الأمر الثالث : (شريط المستكشف) ::



ويمكنك عن طريقه تطبيق أوامر الرموز في شريط المستكشف

وتظهر فائدته جلية إذا كنت قد حددت عدم ظهور شريط الأدوات :

حيث يمكنك تطبيق هذه الرموز عن طريق هذا الأمر

= أسرار المتصفح (23) :: (القوائم = قائمة "عرض")، :: الأمر الرابع : (الانتقال إلى) ::





يمكنك عن طريق هذا الأمر تطبيق رمزي (إلى الخلف) و (إلى الأمام)، أو الانتقال إلى الصفحة الرئيسية (البداية)

ويعرض هذا الأمر قائمة بالصفحات العشر الأخيرة التي زرتها، ويمكنك تحديد صفحة منها للانتقال إليها

= أسرار المتصفح (28) :: (القوائم = قائمة "عرض") :: الأمر التاسع : (المصدر) ::



كما سبق بيانه، إذا زرت موقعا، فإن الصفحة تأتي إليك. بمعنى أن معلومات الصفحة ترسل إلى متصفحك كي يعرضها. هذا الأمر يعرض لك مصدر (البرمجة) لهذه الصفحة. وفائدة هذا الأمر للمصممين والمبرمجين. أما المستخدم المعتاد فلا حاجة له إلى هذا الأمر.

= أسرار المتصفح (29) :: (القوائم = قائمة "عرض")، :: الأمر العاشر : (تقرير الخصوصية)::



يعرض لك هذا الأمر الملفات المرتبطة بالصفحة التي تتصفحها. فالصفحة تتضمن صوراً وصفحات. فيعرض لك المتصفح هذه الروابط :



ويمكنك منع المتصفح من قبول الموقع كاملاً، أو قبول أحد الروابط.

وسياتي التفصيل في هذا الأمر إن شاء الله، في قائمة (أدوات - خيارات الإنترنت)

ويمكنك منع المتصفح من قبول الموقع كاملاً، أو قبول أحد الروابط.

وسياتي التفصيل في هذا الأمر إن شاء الله، في قائمة (أدوات - خيارات الإنترنت)

= أسرار المتصفح (30) :: (القوائم = قائمة "عرض")، :: الحادي عشر : (مصحح البرنامج)::



يمكنك هذا الأمر من الاطلاع على الخلل في بعض البرمجيات مثل Java وغيرها، بحيث يفتح برنامجا مخصصا للتعامل مع اللغة، ثم يحدد السطر الذي فيه الخلل. وهذا الأمر يفيد المصممين والمبرمجين، ولا فائدة فيه عند المستخدم الاعتيادي

= أسرار المتصفح (31) :: (القوائم = قائمة "عرض")، :: الأمر الثاني عشر : (ملء الشاشة) ::



يمكنك هذا الأمر من استعراض الصفحة في الشاشة كاملة، وهذا يعني اختفاء أدوات المتصفح بحيث يعطيك مساحة أكبر للموقع.



لا يمكن عرض الصفحة



لا تتوفر الصفحة التي تبحث عنها حالياً. ربما يصادف موقع ويب معجبات فنية حالياً أو ربما تكون في حاجة إلى ضبط إعدادات المستعرض.

عند اختيارك لهذا الأمر تظهر الشاشة بهذا الشكل :

في الجانب الأيسر العلوي سترى خانة فيها التحكم بملء الشاشة.

1 - يمكنك الخروج من المتصفح وإغلاقه بالضغط على الرمز التالي (إغلاق)



2 - يمكنك العودة إلى الوضعية السابقة للمتصفح والخروج من (ملء الشاشة) بالضغط

على الرمز التالي (استعادة):



3 - يمكنك تصغير النافذة بالضغط على هذا الأمر (تصغير)



= أسرار المتصفح (33) :: (القوائم = قائمة "أدوات")، :: الأمر الثاني : (تزامن) ::



سبق بيان هذا الأمر في الدرس ذي الرقم (34) بعنوان (حفظ المحتوى دون اتصال).

عند اختيار هذا الأمر تظهر نافذة بالمواقع المجدولة



الرقم (1) :

عنوان المواقع المراد حفظ صفحاته.

الرقم (2) :

خصائص المواقع. ويتضمن معلومات عن الصفحة، وجدول الحفظ، وإعدادات التحميل

الرقم (3) :

تزامن. لبدء حفظ الصفحات.

الرقم (4) :

إعدادات. لتحديد العناصر التي ستحفظ. ويتضمن تسجيل الدخول والخروج، وإعدادات الحفظ عند الخمول، وجدول التزامن.

الرقم (5) :

إغلاق. للخروج من هذه الخيارات.

= أسرار المتصفح (34) :: (القوائم = قائمة "أدوات"، :: (إعدادات : تزامن) ::



عند اختيار الأمر (إعدادات) تظهر لك هذه النافذة:

نافذة (مستند ويب) :

يتضمن معلومات عن عدد الزيارات، وعن نتيجة التحميل ...



نافذة (جدول) :

وفيه خياران لطريقة حفظ الصفحات، اختر ما يناسبك منها. وستعرض أمامك جدول الحفظ يمكنك من هنا إضافة موقع عن طريق الضغط على (إضافة)، إذا اخترت هذا الأمر ستظهر لك نافذة (جدول جديد) :

جدول جديد

الرجاء تحديد إعدادات الجدول الجديد.

كل يوم الساعة 08:43 ص

الاسم: التحديث المجدول

إذا لم يكن الكمبيوتر متصلاً عند بدء هذه المزامنة المجدولة، يتم الاتصال تلقائياً

إلغاء الأمر موافق

www.toarab.ws

حدد الخيارات المناسبة، ثم اضغط على (موافق).

اضغط على (إزالة) لحذف الجدول، وعلى (تحرير) لتحريره.

نافذة (تحميل) :



رقم (1) :

تحديد عدد الصفحات المحفوظة، فمثلاً إذا كانت الصفحة تحتوي على 10 روابط فإنه يمكنك تحديدها أو تحديد 5 روابط فقط.

رقم (2) :

قد يكون في الصفحة رابط لموقع آخر، من هنا يمكنك حفظ الصفحات المتربطة.

رقم (3) :

تحديد حجم الصفحات المحفوظة دون الاعتداد بعدها. فمثلاً لو جعلت المساحة 1 ميغا، وكانت الصفحات المحفوظة 2 ميغا، فلن يحفظ سوى 1 ميغا.

رقم (4) :

عند اختيار هذا الأمر تظهر لك هذه النافذة :



يمكنك هنا تحديد نوع المودم المحفوظة. حدد ما تريد، ثم اضغط على (موافق).

الرقم (5) :

من هنا يمكنك معرفة التحديثات للصفحة عن طريق البريد الإلكتروني.

الرقم (6) :

إذا كان الموقع خاصا يتطلب اشتراكا للدخول فلن يتمكن المتصفح من حفظ الصفحات إلا بعد حصوله على إذن الدخول. اضغط على (تسجيل الدخول) لإدخال بيانات اسم المستخدم وكلمة المرور. بعد الانتهاء من هذه الخيارات، اختر (تطبيق)، ثم (موافق).

= أسرار المتصفح (35) :: (القوائم = قائمة "أدوات") :: (تزامن) ::

إذا أردت بدء التزامن فاختر الرقم (3) (تزامن)، ستظهر لك هذه النافذة :





سيظهر لك المتصفح نتيجة التزامن (فاشلة) أو (ناجحة)، وإذا اردت مزيدا من المعلومات فاختر (تفاصيل)، ستظهر النافذة بهذا الشكل :



= أسرار المتصفح (41) :: (القوائم = قائمة "أدوات")، :: (Windows update) ::



لزيارة القسم الخاص بالمتصفح في موقع شركة مايكروسوفت؛ حيث يمكنك ترقية الإصدار، أو إعادة تركيبه، أو إضافة ترقيعات وغيرها.



هناك سبع خيارات

- 1 - عام
- 2 - أمان
- 3 - الخصوصية
- 4 - محتوى
- 5 - الاتصالات
- 6 - البرامج
- 7 - خيارات متقدمة

=أسرار المتصفح (44) :: (خيارات الإنترنت :: عام)، :: (الصفحة الرئيسية)::



يشتمل خيار (عام) على أربعة حقول :

الحقل الأول (أ) : (الصفحة الرئيسية):

وهي الصفحة الأولى التي تظهر لك عند فتح المتصفح. ولك فيها ثلاثة خيارات :

الرقم (1) : عنوان الموقع

الرقم (2) : (استخدام الحالية) :

وذلك إذا كنت تتصفح صفحة معينة، ثم اخترت قائمة (أدوات)، فـ (خيارات الإنترنت) فإنه يمكنك تحديد الصفحة السابقة صفحة رئيسية.

الرقم (3) : (استخدام الافتراضية) :

يمكنك كتابة عنوان أي موقع في الحقل ذي الرقم (1). وبهذا يكون تحديد الصفحة يدويا.

الرقم (4) : (استخدام الفارغة):

إذا لم ترغب في تحديد صفحة تكون رئيسية. ولهذا فائدة، وهي سرعة فتح المتصفح؛ حيث إنه لا يتجه إلى أي موقع.

= أسرار المتصفح (46) :: (خيارات الإنترنت : عام)، :: (المحفوظات)::



الحقل (ج) : المحفوظات:

ويقصد بها عناوين المواقع التي زرتها.

رقم (8) :

هناك يمكنك تحديد عدد الأيام التي تحفظ فيها عناوين المواقع.

رقم (9) :

إذا رغبت في مسح العناوين المخزنة في المتصفح، فاختر هذا الأمر، ستظهر لك هذه النافذة :



هناك قسمان :

القسم الأول : (الألوان) وفيه :

أ - النص.

ب - الخلفية.

حدد اللون الذي تريده.

ستجد خيار (استخدام ألوان Windows) وهذا يعني استخدام الإعدادات المثبتة في النظام.

إذا اخترت هذه الخاصية فلا يمكنك تغيير لون النص أو الخلفية.

أزل هذه الخاصية لكي تغيير لون النص أو الخلفية.

القسم الثاني :

الارتباطات :

وهي النصوص أو الصور التي تحيلك على صفحة أخرى أو رابط آخر.

ويمكنك معرفة الارتباط عن طريق مؤشر الفأرة، حيث يبقى المؤشر سهما إل أن يمر على ارتباط فيتحول إلى (يد) مشيرة بالسبابة.

يمكن للمتصفح أن يحدد لك الارتباطات التي زرتها ، والارتباطات التي لم تزرها؛ وذلك عن طريق الألوان.

حدد الألوان التي تريدها للروابط التي زرتها، وللروابط التي لم تزرها.

وهناك خيار (لون المرور فوق)

وهذا يعني إذا مرّ المؤشر على الرابط فإن لونه يتغير سواء أزررت الرابط أم لم تزره.

تذكر أن هذه الإعدادات تعمل إذا كان الموقع مصمما على الوضع الافتراضي.

إذا لم ترغب في التغيير فاختر (إلغاء الأمر)



حدد الخط الافتراضي الذي تريده للمتصفح، ثم اضغط على موافق .

2.1.3 استخدام إختصارات لوحة المفاتيح في تصفح أسرع

- * فتح صفحة ويب جديدة بواسطة لوحة المفاتيح وذلك باختيار **Ctrl+L**
- * أما إذا أردت فتح نافذة ثانية لصفحة الوب ذاتها، فاختر **Ctrl+N**
- * يمكنك إغلاق الإطار الحالي بالضغط على **CTRL+W**.
- * للانتقال إلى موقع جديد، اضغط **CTRL+O**.
- * لحفظ صفحة ويب سريعاً لقائمة المفضلة، اضغط **CTRL+D**.
- * للانتقال إلى الأمام بين الإطارات، اضغط **ALT +TAB**.
- * لعرض قائمة بعناوين إنترنت التي كتبتها في شريط العناوين، اضغط **F4**.
- * يمكنك نقل المؤشر إلى شريط العناوين بالضغط على **ALT+D**
- * للبحث عن كلمة أو عبارة على صفحة ويب، اضغط **CTRL+F** لفتح مربع الحوار 'بحث'.
- * يمكنك كتابة كلمة في شريط العناوين وضغط **CTRL+ENTER** لإضافة <http://www/> و www.com تلقائياً على جانبي الكلمة .
- * للانتقال إلى الخلف أو إلى الأمام داخل شريط 'البحث'، انقر بواسطة الزر الأيمن للماوس داخل شريط 'البحث'، ثم انقر فوق الخلف أو الأمام في القائمة التي تظهر .

* يمكنك حفظ صفحة ويب لقراءتها دون اتصال بالنقر فوق القائمة 'ملف' ثم النقر فوق 'حفظ باسم'. بدلاً من النقر فوق الزر 'الخلف'، يمكنك الضغط على المفتاح **BACKSPACE** للعودة صفحة إلى الخلف .

* يمكنك التبديل بين الحجم العادي لإطار Internet Explorer ووضع ملء الشاشة بضغط **F11** .
* لحفظ صفحة أو صورة دون فتحها، انقر بواسطة الزر الأيمن للماوس فوق ارتباط العنصر الذي تريده، ثم انقر فوق 'حفظ الهدف باسم' .

* لتحميل صفحات ويب بشكل أسرع، انقر فوق القائمة 'أدوات'، ثم فوق 'خيارات إنترنت'، ثم فوق علامة التبويب 'خيارات متقدمة'، ثم قم بإيقاف تشغيل الأصوات والصور .
* لمشاهدة قائمة بكافة عناوين إنترنت التي كتبتها أثناء جلسة العمل هذه، انقر فوق السهم الصغير المتجه لأسفل الموجود في أقصى يسار شريط 'العناوين' .
* لتكبير النص أو تصغيره على صفحات ويب، انقر فوق القائمة 'عرض' ثم انقر فوق 'حجم النص' . اضغط على **F5** لتحديث الشاشة .
* للرجوع إلى صفحات سابقة سريعاً، يمكنك النقر فوق السهم الصغير المتجه لأسفل الموجود على يسار الزر 'الخلف' .

* وإذا رأيت شاشة الكمبيوتر امتلأت بالنوافذ، فما عليك سوى الهروب المنظم، وذلك من خلال وظيفة **Ctrl+W** .
* إذا زرت المواقع التي زرتها مؤخراً، فيجب أن تعلم بأن المتصفح يفتح لك الصفحات التي اختزنها في الذاكرة كاش Cache ولهذا السبب تكون محتوياتها قديمة، وتحتاج إلى تحديث • تستطيع الحصول على الصفحات المحدثة من خلال الضغط على زر الإنعاش Refresh أو بطريقة أسرع من خلال الضغط على الزر **F5** .
* إذا أردت تغيير أي توصيفات في المتصفح انترنت اكسبلورر، فسيكون ذلك من خلال خيارات الإنترنت التي * للدخول السريع بدون استخدام المتصفح من قائمة البدء اختر Start ومن علبة الحوار Run أدخل عنوان الموقع وليكن مثلاً <http://www.nsaim-lil.com/> ثم اضغط على Ok وفي الحال سيفتح المتصفح اكسبلورر ومعه الموقع الذي اخترته • جرب هذه الطريقة، لكي تدخل عصر السرعة •
* لفتح المواقع التي زرتها مؤخراً اضغط على الاختصار **Ctrl+H** وسوف تفتح نافذه الهيستوري الخاصة بالمواقع التي زرتها مؤخراً .

1.4 البريد الإلكتروني

يعتبر الكثير من الناس أن البريد الإلكتروني هو أفضل ما في الإنترنت و للبريد الإلكتروني عدة مزايا تميزه عن الهاتف والفاكس. أحد مزايا الإنترنت أنه لا داعي لاستعداد جهاز الشخص المطلوب الاتصال به للاستقبال. لن تضطر لمراعاة فروق التوقيت و الأبعاد الجغرافية فإذا أرسل جورج (من بريطانيا) رسالة إلكترونية لمحمد في السعودية فكل ما عليه هو معرفة عنوان محمد الإلكتروني ثم الضغط بالماوس على زر واحد فتصبح الرسالة جاهزة للاستلام في جهاز الشركة المقدمة لخدمة الإنترنت والتي يتعامل معها محمد (في الواقع يستغرق وصول الرسالة عدة ثواني أو دقائق على حسب الضغط في شبكة الإنترنت لحظة إرسال الرسالة).

ولا تنسى أن تكلفة إرسال رسالة إلكترونية لا تزيد عن تكلفة الاتصال بمزود الخدمة فلا تحتاج لطابع بريدي ولا أوراق كما أنك لن تضطر لدفع تكلفة إرسال فاكس أو ما شابه كل ما تحتاجه هو اتصال بإنترنت وطريقة للوصول لصندوقك البريدي تتمثل غالباً ببرنامج البريد الإلكتروني .

يشبه نظام البريد الإلكتروني البريد التقليدي . فكل مشترك صندوق بريدي . في عالم الإنترنت هناك صناديق بريرية أيضاً تمثلها مجلدات أو وحدات تخزين على جهاز الخادم وكل ما تحتاجه للوصول إلى صندوقك البريدي هو كلمة السر واسم المستخدم وبعض الإعدادات الضرورية على برنامج البريد الإلكتروني التي ستتعلمها بالتفصيل إن شاء الله في الأقسام التالية.

البريد الإلكتروني هو وسيلة لتبادل الرسائل عبر الإنترنت، ويشترط أن يمتلك المرسل والمستقبل عنوان بريد خاص يكتب بهذا الشكل :

anycompany.com or net :anyname@-anycompany يعتمد على الشركة أو المزود الذي قدم لك حساب البريد الإلكتروني و : anyname يعتمد على اختيارك لاسم المستخدم عند حصولك على حساب البريد الإلكتروني .

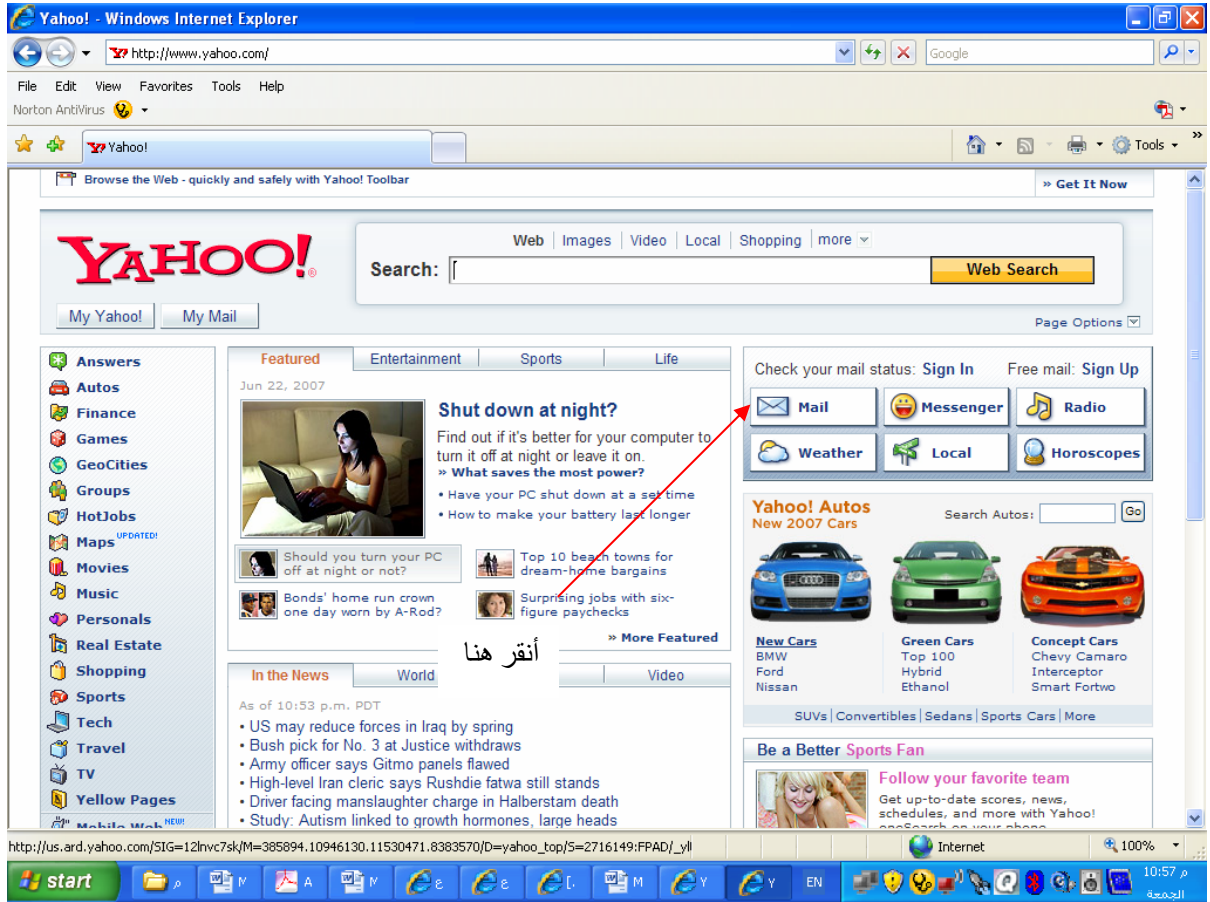
1.1.4 تكوين وإنشاء حساب بريد إلكتروني

هناك العديد من المواقع الموجودة على شبكة الإنترنت تتيح لك تكوين حساب بريد إلكتروني شخصي بك كل ما عليك هو زيارة الموقع ومن ثم طلب إنشاء حساب إلكتروني ومن أشهر هذه المواقع

- 1- موقع الياهو والذي له الرابط التالي www.yahoo.com
- 2- موقع الهوتميل والذي له الرابط التالي www.hotmail.com

أولا : حساب بريد إلكتروني في الياهو

والصور التالية توضح طريقة إنشاء البريد
نذهب إلى موقع الياهو بكتابة www.yahoo.com في متصفح الانترنت فيظهر لنا موقع الياهو كما في الشاشة التالية



ثم بعد ذلك تأتي شاشة أخرى هي التالية

YAHOO! MAIL Yahoo! - Help

The storage meter is history.
After 10 years of Yahoo! Mail, it just keeps getting better.

Free unlimited storage
Send and receive to your heart's content without dropping a penny.

More of what you love
Enjoy limitless storage space for photos, attachments, messages, and more.

Less to throw out
No need to fret about keeping your inbox under the storage limit.

[Learn more](#) about unlimited storage.

إذا لم يكن لديك حساب مسبق انقر هنا

Sign in to Yahoo!

Yahoo! ID:

Password:

Keep me signed in
for 2 weeks unless I sign out. New!
[Uncheck if on a shared computer]

[Forget your ID or password? | Help](#)

Don't have a Yahoo! ID?
Signing up is easy. [Sign Up](#)

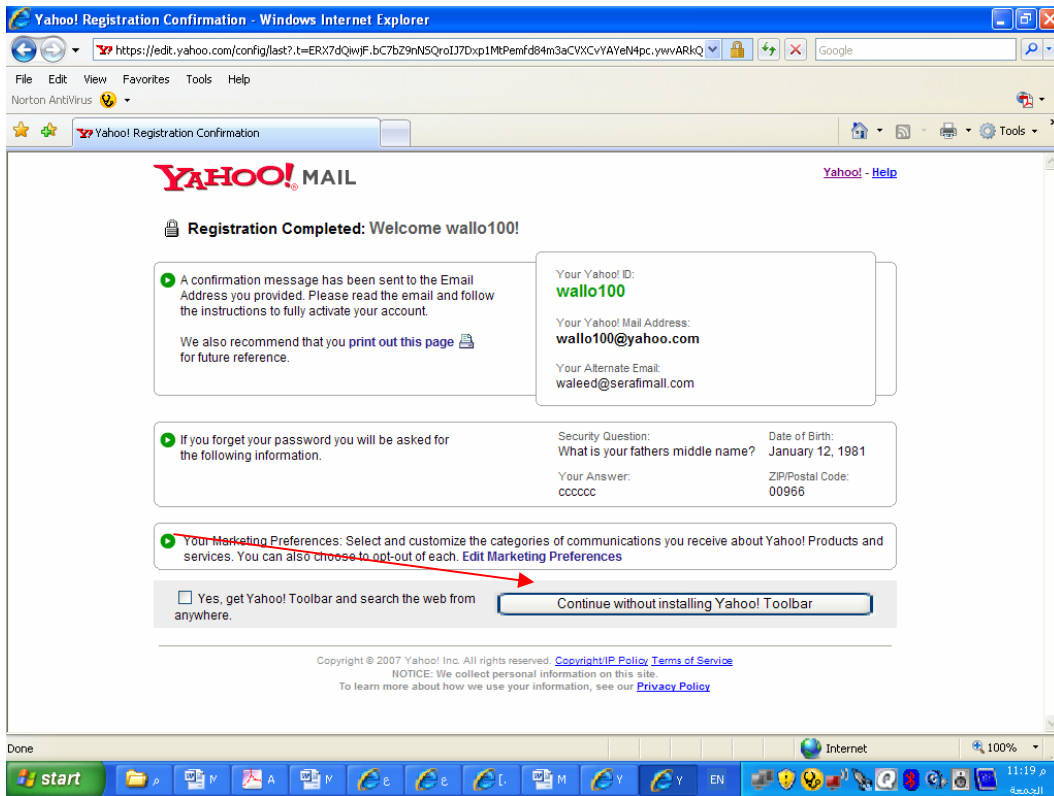
One Yahoo! ID. So much fun!
Use your single ID for everything from checking Mail to checking out Yahoo! Music, Photos, Messenger, and more.

start | 11:00 م الجمعة

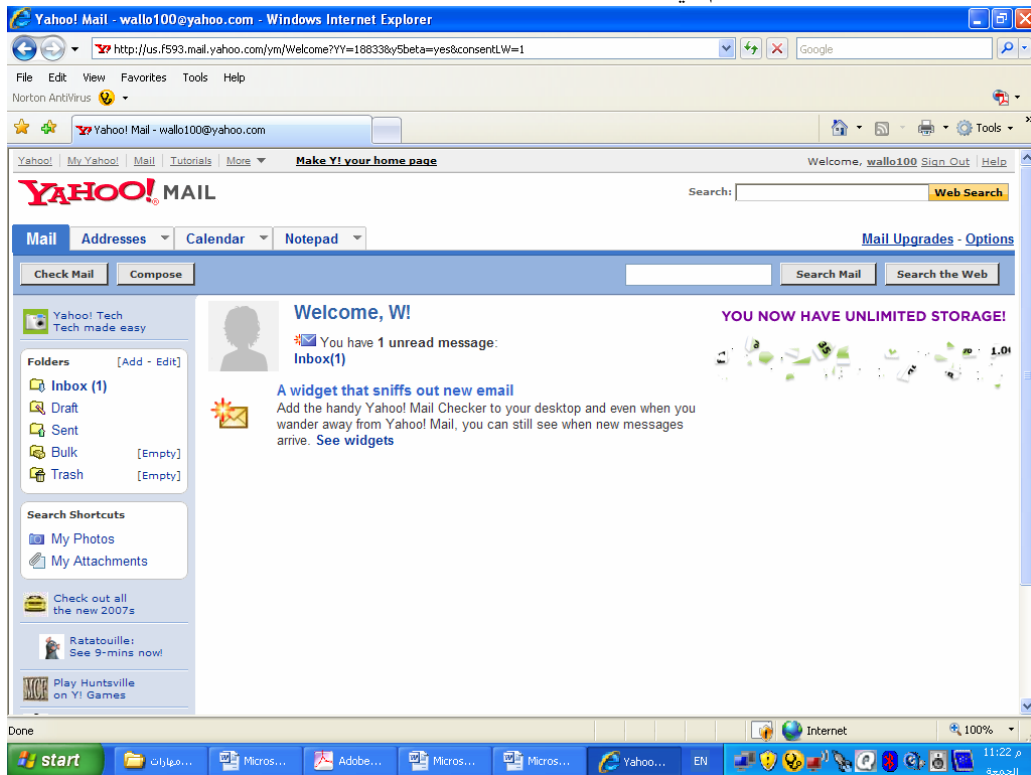
ثم نذهب للشاشة التالية وهي شاشة مهمة يجب ملؤها حتى تتم عملية التسجيل

ثم الشاشة التالية تعرض لك مجموعة رموز وحروف يجب إدخالها كما هي حتى يتسنى لك إكمال عملية التسجيل

ثم إذا ما صارت الأمور على مايرام ولا يوجد لديك أية أخطاء في عملية التسجيل فسوف يتم نقلك إلى الشاشة التالية والتي تخبرك بأنك نجحت في التسجيل وان لك المفتاح wallo100 وهو المفتاح الذي أختزنه أثناء عملية التسجيل

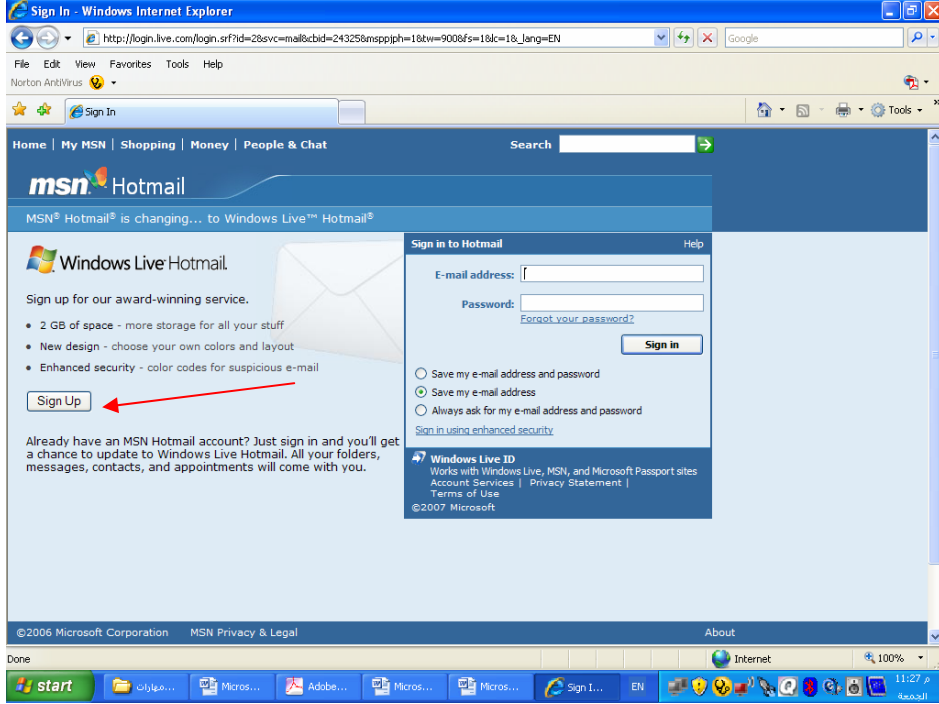


ثم بالنقر على الخيار المشار عليه بالسهم في الشاشة السابقة لنقلنا إلى صندوق البريد لدينا

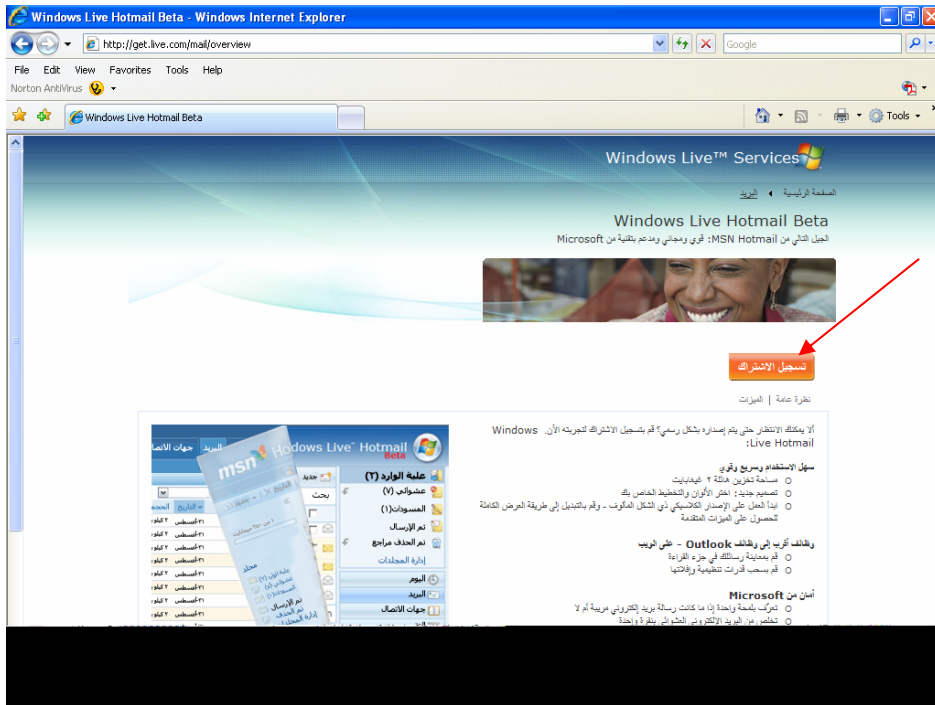


ثانيا : حساب بريد إلكتروني في الهوتميل

والصور أمامك توضح الطريقة حيث في البداية نذهب إلى موقع الهوتميل عن طريق المتصفح إنترنت إكسبلورور أو أي متصفح آخر ومن ثم كتابة الموقع التالي في شريط العنوان <http://www.hotmail.com> لننتقل إلى الشاشة التالية الشاشة التالية تطلب منك إدخال إسم المستخدم وكلمة السر فيما إذا كان لديك حساب مسبق في الهوتميل أما إذا لم يكن لديك حساب لذلك يجب تكوين حساب خاص بك بالضغط على الرابط sign up



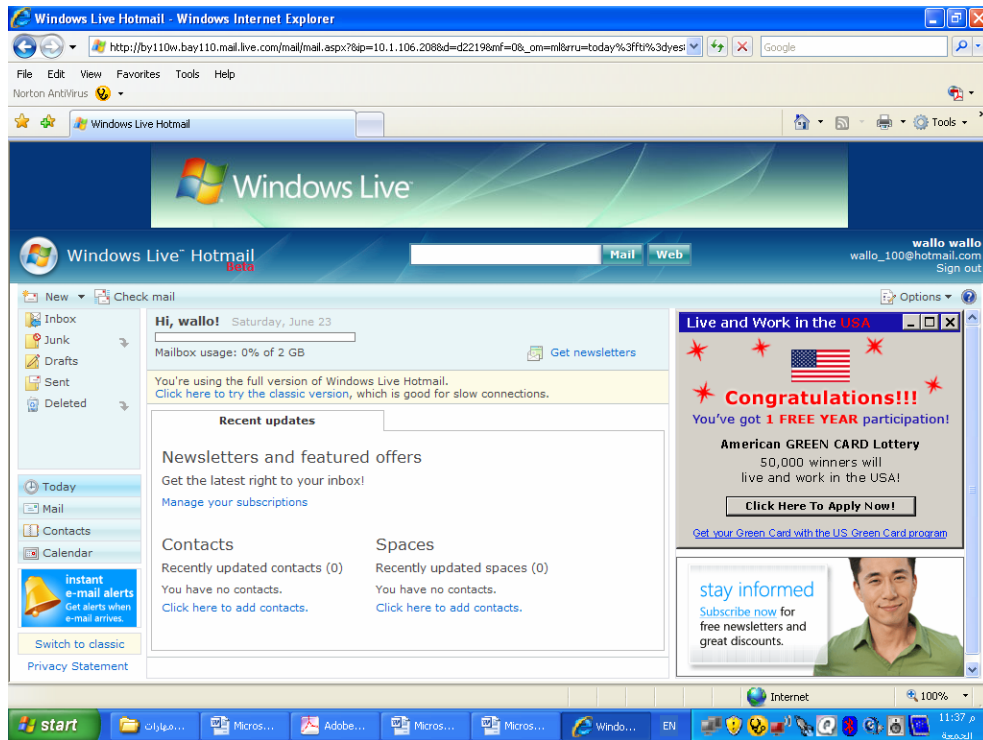
ثم بعد النقر على خيار sign up تظهر لنا الشاشة التالية فنختار تسجيل الإشتراك



ثم نحصل على الشاشة التالية وهي عبارة عن نموذج تسجيل بيانات شبيه بنموذج التسجيل الموجود فيياهو إلا أنه هنا النموذج موجود باللغة العربية



وبعد تعبئة النموذج وفي إذا ما صارت الأمور على مايرام ننتقل إلى الشاشة التالية والتي تخبرنا بنجاحنا بتكوين حساب بريدي جدي



2.1.4 التعرف على خيارات البريد لكل من الياهو و الهوتميل Mail options

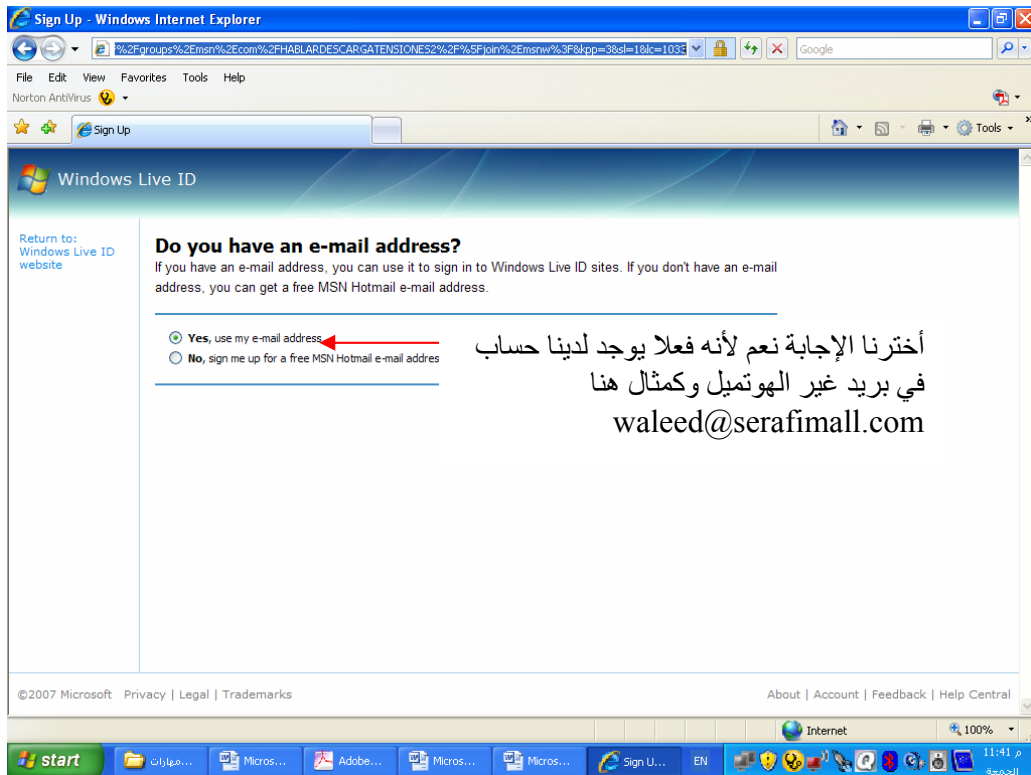
مرفق في السي دي الخاص بالملزمة ملف تحت إسم Internet options Holding.exe يشرح أهم خيارات بريد الهوتميل .

3.1.4 الحصول على حساب Net Passport.

تعتبر حسابات Net Passport من الخدمات التي تقدمها مواقع البريد الإلكتروني المجاني وعلى رأسها موقع الهوتميل ويتيح لك هذا النوع من الحسابات هو استخدام والتمكن من الوصول إلى جميع خدمات هذا الموقع مثل استخدام خدمة الماسنجر أو الوصول إلى الصفحات الخاصة المحمية بحساب آخر غير حسابك الموجود في الهوتميل أي أنه لا يتوجب عليك للحصول على خدمة الماسنجر مثلا أن يكون لديك حساب في الهوتميل فيمكنك الدخول لخدمة الماسنجر بحساب آخر وليكن wallo58@yahoo.com شريطة أن أقوم بتسجيل هذا الحساب كحساب Net Passport. وفي حالة ما إن تمكنت من تسجيل الحساب أستطيع استخدام جميع الخدمات بهذا الحساب .

والصور التالية توضح طريقة إعداد حساب Net Passport.

في البداية ننتقل إلى موقع التسجيل الذي يحمل الرابط التالي <http://www.passport.net> سوف تظهر لنا شاشة التسجيل فنضغط من خلالها على رابط التسجيل وتجده في يمين الشاشة ثم ننتقل إلى الشاشة التالية



والشاشة السابقة تسألك فيما إذا كان لديك حساب بريد إلكتروني في غير الهوتميل ففي هذه الحالة أختارنا نعم لأنه نريد تسجيل الإيميل الآخر كحساب .net

في الشاشة التالية تطلب منك إدخال البريد الذي تود تسجيله والباسورود الخاص بك

في الشاشة التالية توضح لنا أنه قد تم قبول الطلب وأصبح حساب waleed@serafimall.com حساب .net passport بقي عليك خطوة أخيرة وهو الذهاب إلى بريدك الأصلي وتفعيل حسابك من هناك حيث سيتم إرسال رسالة خاصة بك من الهوتميل إلى البريد waleed@serafimall.com لتفعيل حساب .net passport

2.4 حساب المجموعات في مجوعات الياهو Group Account .

يقصد بحساب المجموعات هي حسابات البريد الإلكتروني التي تمثل المجموعة وليس شخص بعينه ففي المواضيع السابقة إستطعنا تكوين حسابات بريد إلكترونية شخصية أي لكل شخص حساب بريد إلكتروني خاص به لكن ماذا فيما لو أردنا تكوين حساب بريد إلكتروني وحيد لمجموعة من الأشخاص بمعنى عندما يتم إرسال رسالة من أحد الأشخاص إلى البريد التالي waleedgroup@yahoo.com سوف تصل هذه الرسالة إلى جميع الأشخاص الذين ينتمون إلى المجموعة التي تحمل إسم waleedgroup أي ان إسم waleedgroup هنا ليس معرف لشخص معين وانما هو معرف لإسم مجموعة ولذلك يمكن تحليل الإسم waleedgroup@yahoo.com على النحو التالي
Waleedgroup : إسم المجموعة
Yahoogroup : إسم الموقع الذي أتاح لك إنشاء حساب مجموعات وهو هنا الياهو

مثال آخر mnbr@googlegroup.com

Mnbr : هو إسم المجموعة

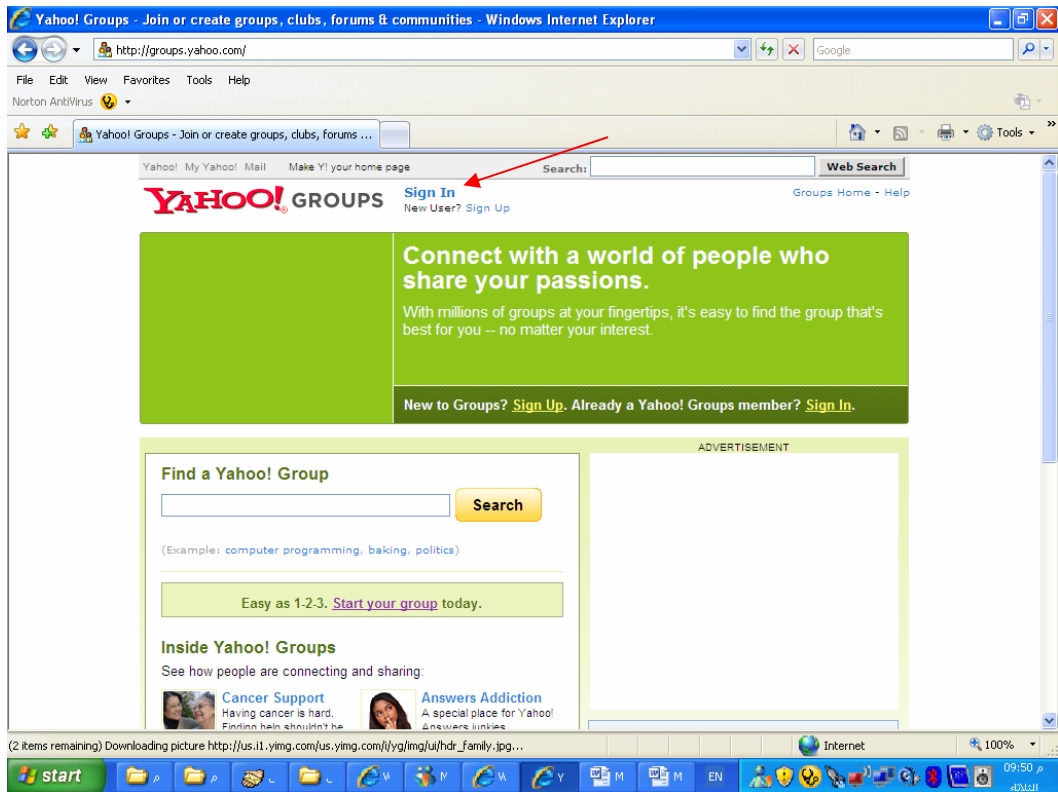
Googlegroup : هو إسم الموقع الذي أتاح لك إنشاء حساب المجموعة وهو هنا الموقع الشهير Google

وبالتالي فإن كل شخص ينتمي إلى مجموعة mnbr سوف يصله هذا البريد .

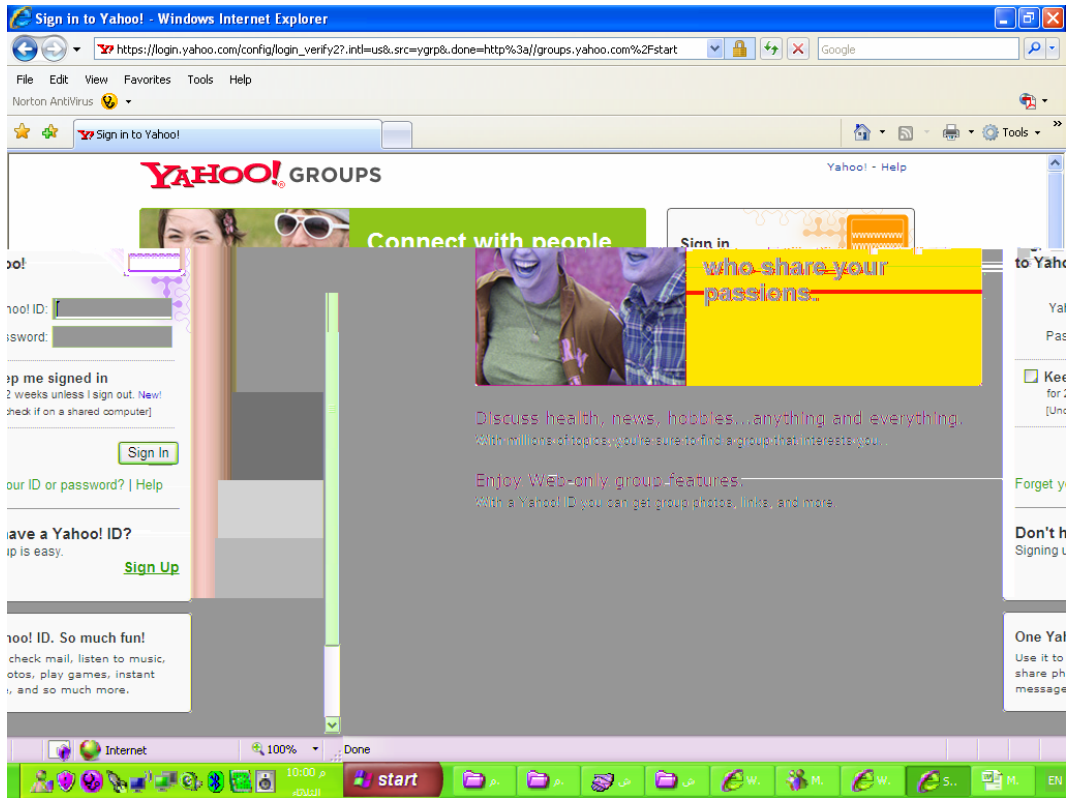
الجدير بالذكر أن حساب المجموعات هو ايضا من أحد الخدمات المجانية المقدمة على شبكة الإنترنت والتي في الغالب تقدمها مواقع البريد الإلكتروني المجاني وأشهرها الياهو والقوقل .

والصور التالية توضح كيفية إنشاء حساب مجموعات في بريد الياهو

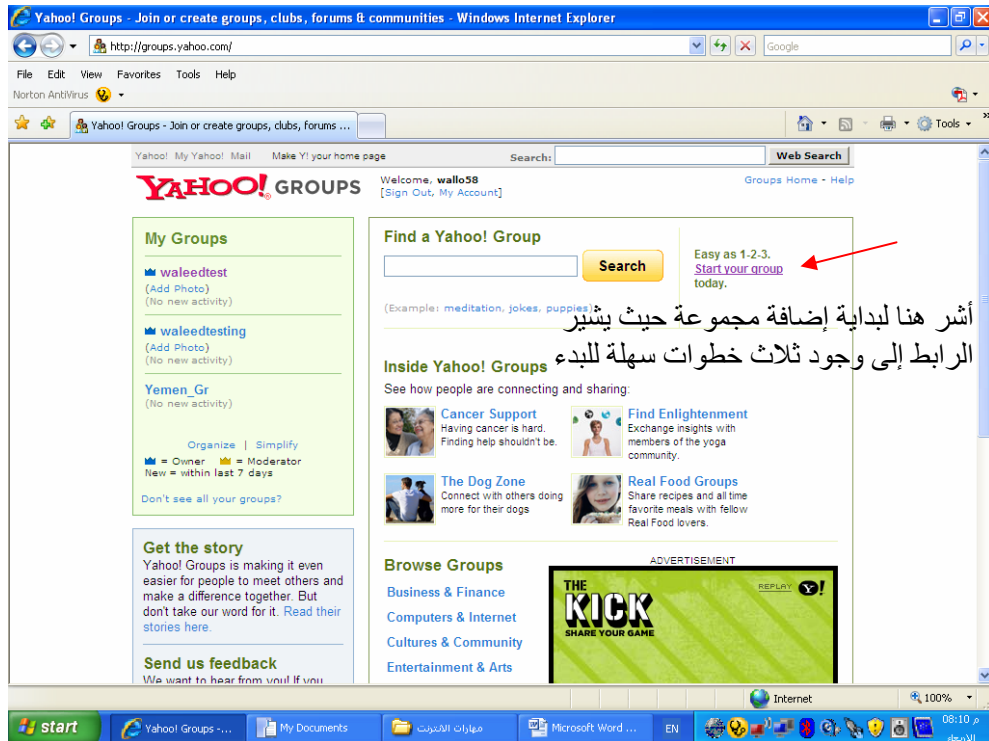
في البداية نكتب العنوان التالي groups.yahoo.com في شريط العنوان للمتصفح فننتقل للشاشة التالية ثم نختار تسجيل الدخول او Sign in كما هو موضح في الشاشة التالية



بعد الضغط على مفتاح sign in نحصل على الشاشة التالية ونقوم بكتابة إسم المستخدم وكلمة السر الخاصة بنا في بريد الياهو حيث أنه لا يمكنك تكوين حساب مجموعات إذا لم يكن لديك حساب بريد شخصي مسبق في الياهو



بعد تسجيل إسم المستخدم وكلمة المرور للدخول نحصل على الشاشة التالية



بعد الضغط على الرابط في الشاشة السابقة **Start Your Group** والتي توضح ان هناك ثلاث خطوات سهلة يجب إتباعها لتكوين حساب المجموعة نحصل على الشاشة التالية لتنفيذ أول خطوة حيث الشاشة التالية تطلب منك إدخال تصنيف لإسم المجموعة التي تريدها

ثم بعد ذلك ننتقل إلى الشاشة التالية لإكمال الخطوة الثانية وهي خطوة غاية في الأهمية حيث في هذه الشاشة يجب ملئ ثلاث حقول على النحو التالي

- 1- في الحقل الأول نكتب الإسم الذي سوف يظهر كإسم المجموعة في صفحة البريد الوارد لديك او Inbox بمعنى أنه لو تم إرسال رسالة من بريدك إلى مجموعة معينة وكانت هذه الرسالة تحمل عنوان **تحية طيبة** على سبيل المثال وكنت قد كتبت في هذا الحقل إسم **Waleed** مثلاً فسوف تقرا في بريدك في عناوين الرسائل الواردة التالية لديك التالي **تحية طيبة [Waleed]** حيث تحية طيبة تعني عنوان الرسالة المرسله من الشخص وكلمة **Waleed** بين القوسين تعبر عن أن هذه الرسالة قادمة من المجموعة التي تحمل الإسم **Waleed**
- 2- في الحقل الثاني نكتب إسم عنوان للمجموعة وليكن waleedz@yahoogleroups.com وهو بريد المجموعة الذي إذا ما قام شخص ما بإرسال رسالة لهذا البريد فسوف تصل هذه الرسالة إلى جميع الأعضاء المنتمين لهذه المجموعة
- 3- في الحقل الثالث نكتب او نقوم بإدخال وصف للمجموعة وهو الوصف الذي سوف يظهر في لوحة تحكم المجموعات لديك

كما في الشاشة التالية

1- هنا نكتب إسم وصفي للمجموعة سوف يظهر هذا الإسم مرفوق مع عنوان الرسالة المرسله للمجموعة مثل تحية طيبة [waleed] فالاسم بين القوسين دليل على أن الرسالة التي تحمل العنوان تحية طيبة قادمة من المجموعة waleed

2- وهنا نكتب الإسم البريدي للمجموعة والذي يتم التراسل عليه أي فمثلا هنا اخترنا الاسم Waleedz ليصبح العنوان كالتالي

3- أما في هذا الحقل فيتم كتابة وصف للمجموعة ويمكن كتابتك أي وصف للدلالة على هذه المجموعة وهذا الوصف سوف يظهر في لوحة التحكم في المجموعات لديك .

3- أما في هذا الحقل فيتم كتابة وصف للمجموعة ويمكن كتابتك أي وصف للدلالة على هذه المجموعة وهذا الوصف سوف يظهر في لوحة التحكم في المجموعات لديك .

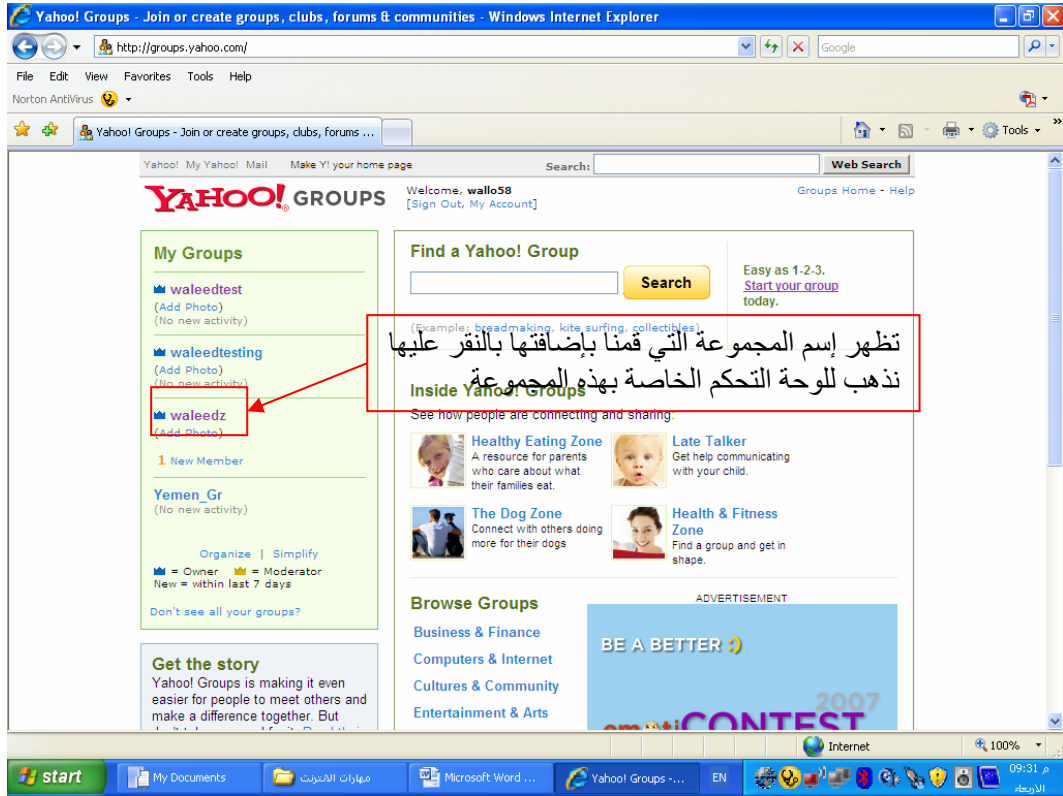
بعد الإنتهاء من هذه الخطوة ننتقل للخطوة الثالثة والأخيرة حيث ننتقل للشاشة التالية والتي نكتب فيها كما في الصورة أمامنا لإتمام عملية التسجيل لحساب المجموعة

3- أما في هذا الحقل فيتم كتابة وصف للمجموعة ويمكن كتابتك أي وصف للدلالة على هذه المجموعة وهذا الوصف سوف يظهر في لوحة التحكم في المجموعات لديك .

3- أما في هذا الحقل فيتم كتابة وصف للمجموعة ويمكن كتابتك أي وصف للدلالة على هذه المجموعة وهذا الوصف سوف يظهر في لوحة التحكم في المجموعات لديك .

هنا نكتب الكود كما يظهر لدينا في الصورة

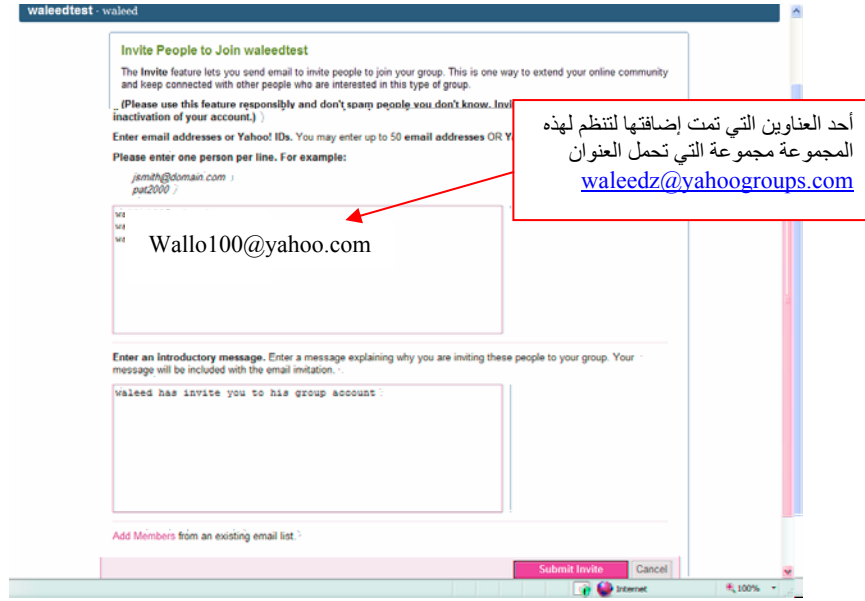
وبالتالي نكون قد إنتهينا من حساب المجموعة waleedz@yahoogroups.com كل ما تبقى هو أن نذهب إلى صفحة التحكم الخاصة بهذه المجموعة ونختار الأمر **invite** وهو تعني دعوى فقطظهر لك شاشة تكتب فيها عناوين البريد الإلكتروني الشخصي للأشخاص الذين ترغب في دعوتهم للإشتراك في المجموعة لديك كما في الشاشة التالية



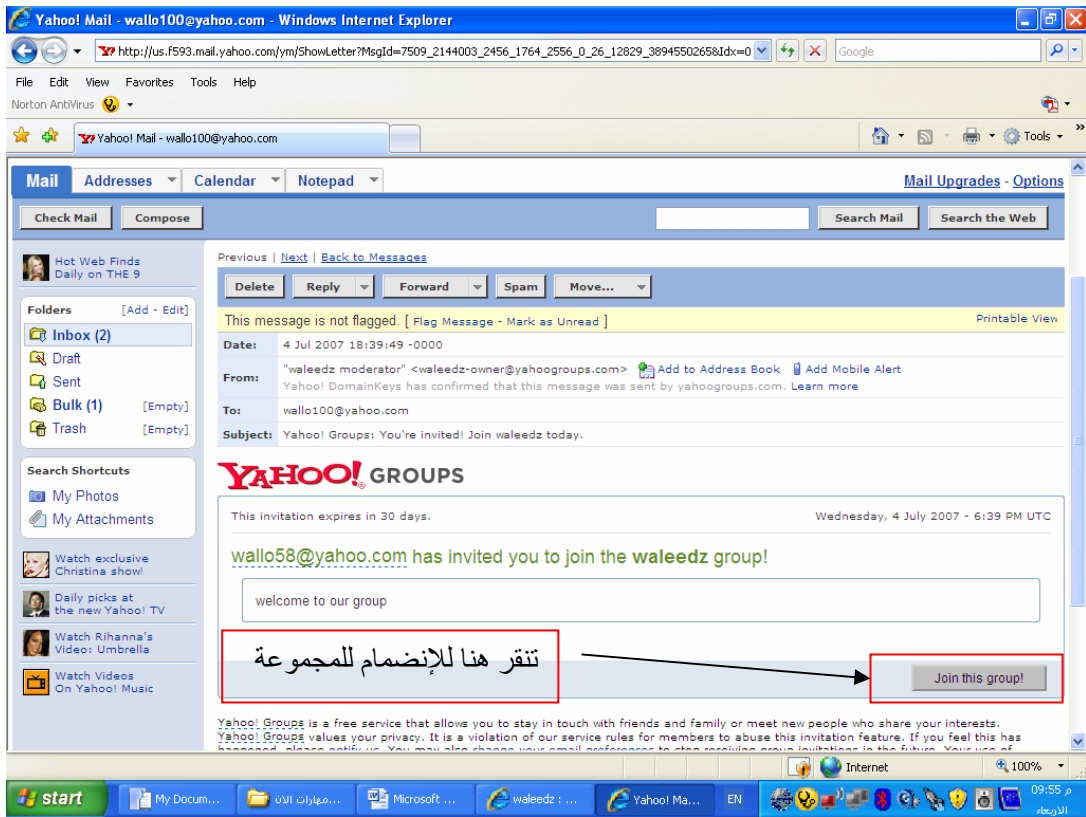
وعند النقر على إسم المجموعة نحصل على الشاشة التالية وهي عبارة عن لوحة التحكم الخاصة بالمجموعة



ثم نحصل على الشاشة التالية الخاصة بكتابة العناوين الإلكترونية للأشخاص المراد دعوتهم للانضمام لهذه المجموعة كما في الشاشة التالية



بعد خطوة الدعوى سوف تأتي رسالة بريدية للعنوان wallo100@yahoo.com تعلمه أنه تمت دعوتك من قبل المجموعة التي تحمل الاسم waleedz@yahoo.com كل ما عليك هو قبول هذه الدعوة ومن ثم أي رسالة سوف ترسل إلى بريد المجموعة waleedz@yahoo.com سوف تصل إلى جميع أعضاء هذه المجموعة ومنهم العضو wallo100@yahoo.com والشاشة التالية توضح الرسالة القادمة للعنوان wallo100@yahoo.com بعد ما تمت دعوتهم للانضمام للمجموعة



3.4 شرح برنامج أوت لوك إكسبرس لجلب البريد Outlook Express.

يعتبر برنامج الأوت لوك إكسبرس من أشهر البرامج الخفيفة والسريعة في جلب البريد ونقصد بعملية جلب البريد هي تلك العملية التي يقوم بها برنامج معين مثل برنامج أوت لوك إكسبرس لسحب رسائلك الخاصة من سيرفر البريد إلى صندوق الوارد لديك في برنامج الأوت لوك وبالتالي فإن ذلك سوف لن يتطلب منك وصول دائم للإنترنت لقراءة رسائلك التي وصلت . بمعنى لو افترضنا أن محمدا يريد قراءة الرسائل التي وردت على بريد الذي يحمل العنوان التالي Mohammed@example.com فإن على محمد أن يتصل بالإنترنت ثم يفتح برنامج الأوت لوك لجلب بريده من خادم البريد example.com وفور ما أن يستلم محمد جميع رسائله على برنامج الأوت لوك يستطيع محمد قطع الإتصال وتصفح رسائله بدون إتصال بعد ما أنزلها على برنامج الأوت لوك إكسبرس فهنا احتجنا الإتصال بالننت فقط من أجل تنزيل رسائلنا الخاصة وتخزينها في الأجهزة لدينا .

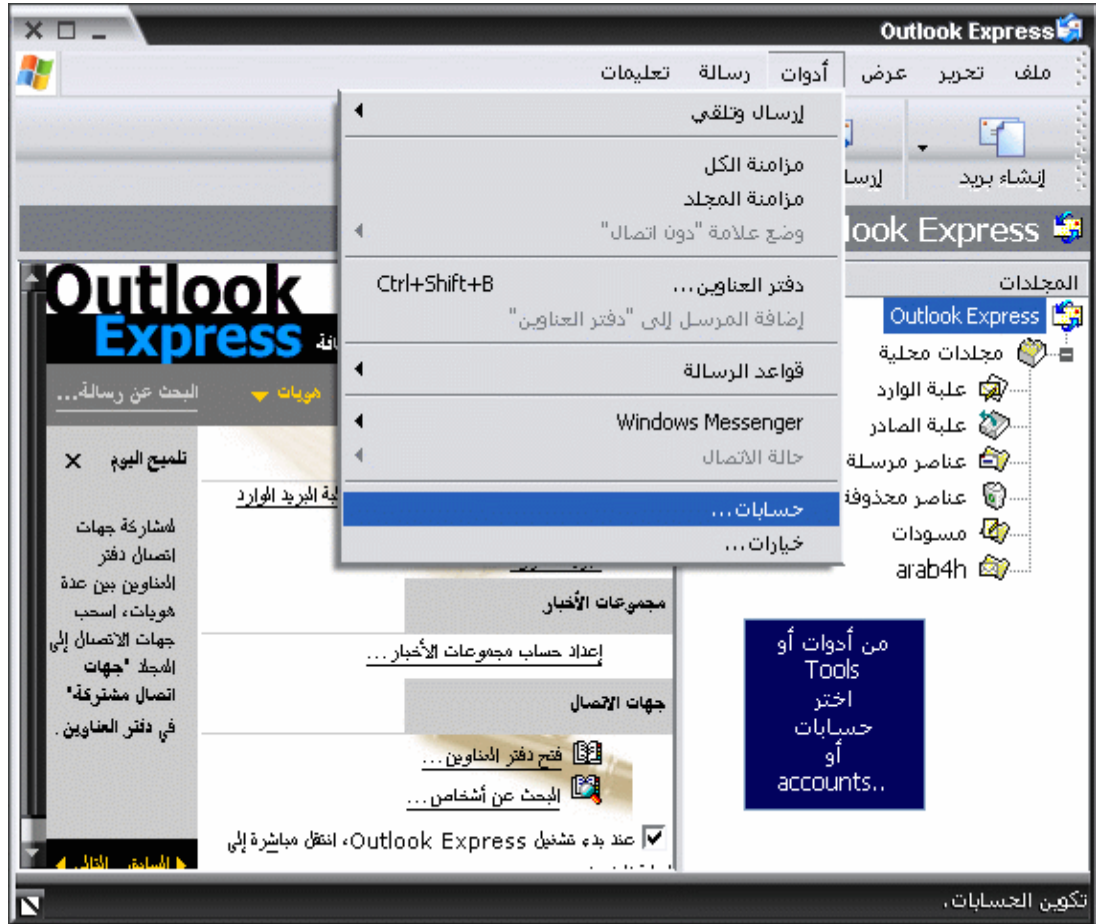
الجدير بالذكر أن برنامج الأوت لوك إكسبرس هو برنامج مجاني يأتي مع نظام التشغيل ويندوز وهو يختلف نوعا ما عن برنامج مايكروسوفت أوفيس أوت لوك حيث أن الأخير يمتلك إمكانيات وسماحيات أكبر من البرنامج الذي نحن بصدده إلا أنه يمكن القول بأن برنامج الأوت لوك إكسبرس يعتبر برنامج مناسب لجلب بريد وسهل الإستخدام كذلك إلا أنه يتطلب عمل بعض الإعدادات البسيطة التي يتوجب عملها به حتى نستطيع جلب البريد الوارد .

1.4.4 إعدادات أوت لوك إكسبرس لجلب البريد Outlook Express.



Outlook Microsoft

كما أسلفنا يوجد هذا البرنامج كبرنامج أساسي مع جميع نسخ الويندوز ويمكنكم العثور عليه ضمن قائمة البرامج عند فتحه ستظهر هذه النافذة
قم بالذهاب الى ادوات ثم حسابات كما هو موضح في الصورة بالاسفل



بعد ذلك ستظهر هذه النافذة ستجد زر اضافة على اليسار اختر بعد الضغط عليه على بريد



سيظهر لك معالج سهل الخطوات قم باتباعه كما في الصور التالية



ملقم البريد الوارد هو POP3

ملقم البريد الوارد (POP3 أو IMAP أو HTTP):

mail.arab4h.com

ملقم SMTP هو الملقم المستخدم للبريد
ملقم البريد الصادر (SMTP):

mail.arab4h.com

ضع بدل arab4h عنوان موقعك
فيصبح
mail.yourdomain.com
بدون WWW

اكتب اسم الحساب وكلمة المرور الموفرة من قبل مواف خدمة إنترنت.

اسم الحساب: webmaster@arab4h.com

كلمة المرور:

تذكر كلمة المرور

إذا طلبك مواف خدمة إنترنت باستخدام مصادقة كلمة مرور آمنة (إذا البريد، حدد خانة الاختيار "تسجيل الدخول باستخدام مصادقة كلمة
تسجيل الدخول باستخدام "مصادقة كلمة مرور آمنة" (SPA)

قم بكتابة بياناتك على هذا الشكل
البريد كامل واسفله كلمة
المرور
وضع اشارة التذكر ثم اضغط
التالي

عند ظهور هذه النافذة تكون قد انتهيت من اعداد الحساب يمكنك الان استخدام الاوت لوك للارسال والتلقي من موقعك

لقد أدخلت كافة المعلومات المطلوبة لإعداد الحساب بنجاح.
لحفظ هذه الإعدادات، انقر فوق "إنهاء".

وبهذا نكون قد أنتهينا من إعداد البرنامج لجلب البريد على حساب شخصي لنا .

ملاحظة : بالنسبة لبريد الياهو أو بريد الهوتميل فإن هذه الطريقة المتبعة مسبقا لا تصلح معهم أي ان الإعدادات السابقة تقبل على أي حساب لديك على سيرفر خاص بشركتك أي سيرفر pop3 أما سيرفرات مجانية مثل الياهو والهوتميل فإنه يجب الأشتراك في خدمة الياهو plus أو الهوتميل plus وهذه الخدمتين عليها رسم سنوي مقداره 29 \$ كما أن هناك طرق أخرى يمكن من خلالها

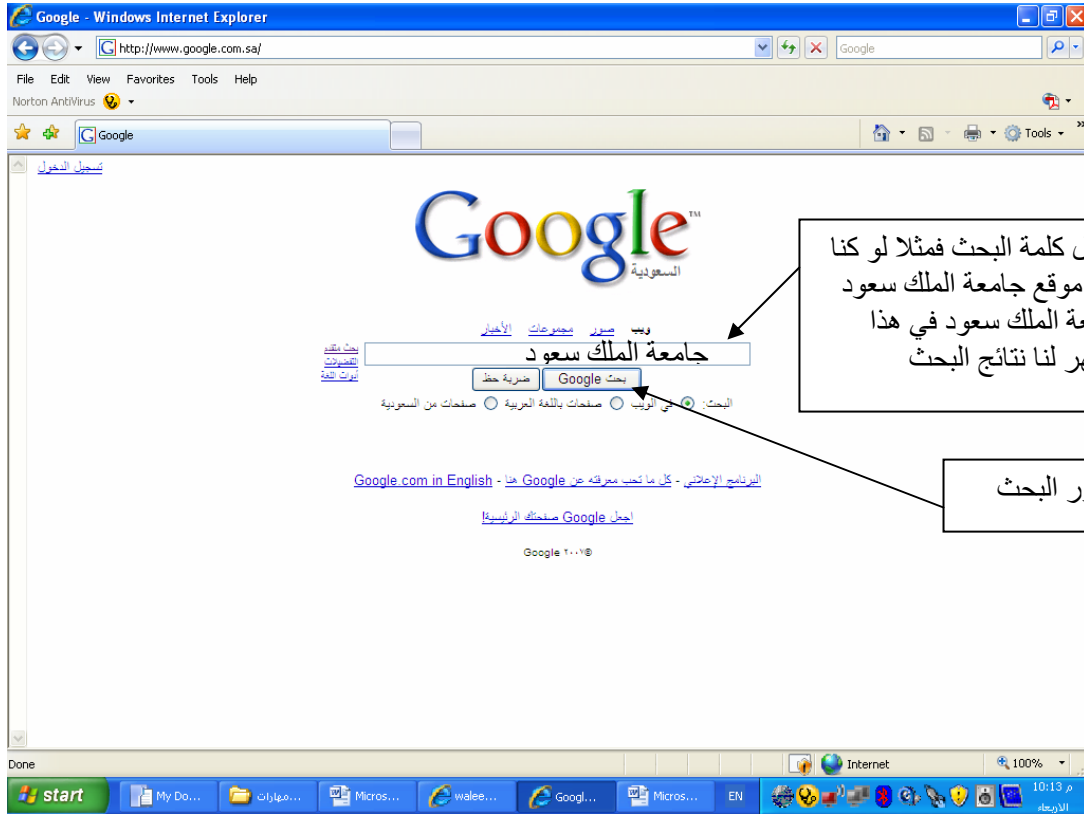
1.5 محركات البحث Search Engines .

تحتوي الشبكة العنكبوتية (شبكة الإنترنت) على كم هائل من المعلومات وعدد لا يحصى من الصفحات و المواقع ولهذا تطلب أن يكون هناك دليل يشمل كل هذه المواقع و يسهل عملية البحث عبر الشبكة. ولهذا فإن مع تزايد عدد المواقع اليومي علي هذه الشبكة أدت إلى ضرورة إنشاء أدلة ومحركات بحث تسهل على المستخدم الوصول إلى المواقع التي يرغب الوصول إليها بكل يسر وسهولة ومن أشهر هذه المحركات على وجه الإطلاق محرك البحث الشهير Google والذي يحمل عنوان الموقع التالي <http://www.google.com> ومما أدى إلى تميز هذا المحرك بالتحديد هو قوته وسهولة إستخدامه بالإضافة إلى دعمه للغة العربية .

الجدير بالذكر أن هناك محركات بحث أخرى مثل altavista لكن نود التنبيه هنا إلى أنه ثمة محرك بحث عربي آخر تم تطويره مؤخرا بحيث أصبح يدعم اللغة العربية بشكل كامل وفي وجهة نظري الشخصية أنه قد يفوق محرك بحث قوقل في البحث باللغة العربية وهو محرك البحث عربي ويحمل العنوان التالي وسوف نكتفي هنا بشرح نبذه مختصرة عن محرك بحث قوقل لشهرته وبنفس الطريقة تقريبا يتم البحث في موقع عربي

1.1.5 محرك البحث Google .

كما أسلفنا فإن محرك بحث قوقل يعتبر من أشهر محركات البحث الموجودة على شبكة الانترنت داعمة للغة العربية وإليك الشكل الرئيسي لموقع محرك البحث



فقطر لنا نتائج البحث كما في الشاشة التالية



2.1.5 الكلمات المفتاحية في Google.

يقصد بالكلمات المفتاحية هي تلك الكلمات التي تساعد محرك البحث في الحصول على نتيجة البحث بأسرع ما يمكن كما أنه كل ما كانت الكلمة المفتاحية مركزة وفعالة كل ما ساعد ذلك الباحث على الحصول على النتيجة المطلوبة بأسرع وقت ممكن فمثلا إذا ما أردنا أن نبحث عن مواقع لتعلم الحاسب الآلي فإننا ممكن أن نكتب في حقل البحث كلمتي تعلم + حاسب وعلامة الزائد تدل هنا على أن نتائج البحث سوف تظهر لنا جميع المواقع التي تحتوي على كلمة تعلم وكلمة حاسب وبالتالي سوف تظهر نتائج البحث غير دقيقة نوعا ما فلو كان هناك موقع يحتوي على كلمة تعلم الطبخ فسوف يظهر هذا الموقع كنتيجة بحث لأن كلمة تعلم موجودة به في حين إذا ما أردنا تركيز عملية البحث أو تقنين نتائج البحث فإنه يتوجب علينا كتابة كلمة البحث بين حاصرتين كما يلي "تعلم الحاسب" وتقيد هذه الحاصرتين محرك البحث في أنه يتوجب عليه البحث في الصفحات فقط التي التي تحتوي على كلمة تعلم وكلمة حاسب في نفس الوقت ففي هذه الحالة سوف لن يظهر الموقع تعلم الطبخ كنتيجة بحث لأنه لا يحتوي على كلمة حاسب .

الجدير بالذكر أنه في حالة كتابة كلمة تعلم الحاسب بين حاصرتين كما أسلفنا فإن محرك البحث سوف يبحث عن هذه الكلمات الموجودة بين الحاصرتين ويعتبرها كلمة واحدة بمعنى أنه لو وجد موقع يحتوي على الكلمتين معا أي تعلم الحاسب ولكن هذه الكلمتين لم تكن بجانب بعضهم البعض أي كانت مفترقتين كما في العبارة التالية يجدر بالطالب **تعلم أساسيات ومهارات الحاسب** فنلاحظ في العبارة السابقة أن تعلم والحاسب لم تظهر بجانب بعضها البعض وبالتالي فإن الموقع المحتوي على العبارة السابقة سوف لن يظهر كنتيجة بحث لأن الكلمتين غير متلازمتين .

وخلاصة ممكن تلخيص ما ذكرناه في الآتي

* **"تعلم الحاسب"** : سوف تظهر جميع المواقع التي تحوي الكلمة تعلم الحاسب ويشترط ان تكون هاتين الكلمتين بجانب بعضها البعض وهي أكثر دقة

* **تعلم الحاسب** : وهو البحث بدون كتابة الحاصرتين وهنا سوف تظهر جميع المواقع التي تحوي الكلمة تعلم الحاسب ولا يشترط ان تكون هاتين الكلمتين بجانب بعضها البعض وهي أقل دقة في النتائج من الطريقة السابقة * **تعلم + حاسب** : هذه الطريقة أقلهم دقة وهي تقوم بالبحث في جميع المواقع التي تحتوي على كلمة تعلم أو كلمة حاسب .

في حين إذا ما أردنا إستبعاد كلمة من البحث فإننا نكتب مثلا **تعلم الحاسب – الإتصالات** وإشارة الناقص هنا تدل على إستبعاد كلمة الإتصالات من عملية البحث بمعنى لو وجد موقع يحوي كلمة تعلم الحاسب وكذلك يحتوي على كلمة الإتصالات فسوف يتم إستبعاد هذ الموقع كنتيجة بحث ويمكن كذلك الرجوع إلى موقع قوقل والدخول على رابط كل ماتريد معرفته عن قوقل للتعرف على المزيد من العلامات المفتاحية في محركات البحث .

كما يجدر الإشارة هنا بأن هناك ما يسمى ضربة حظ وهي تشير إلى سرعة الوصول للموقع المطلوب حيث أن محرك البحث سوف يقودك مباشرة إلى الموقع المطلوب فمثلا إذا تم كتابة كلمة جامعة الملك سعود ثم إختيار ضربة حظ فإنه لن تظهر نتائج البحث بل سيقودك محرك البحث إلى موقع الجامعة مباشرة وعادة لا تستخدم هذه الطريقة بكثرة لأنه قد يخطئ محرك البحث في إيصالك للصفحة المقصودة ولذلك دعيت بضرة حظ .

3.1.5 البحث المتقدم في Google.

لا يختلف البحث المتقدم في Google عن طريقة عمل الكلمات المفتاحية التي تم شرحها في النقطة السابقة إلا أن ميزه هذه الطريقة أنها تمكنك من البحث ليس فقط في صفحات الويب التي عادة لها الإمتداد Html ولكن تتيح لك البحث في ملفات ذات إمتدادات أخرى مثل ملفات الورد فلو أردت مثلا أن تبحث عن كتاب يشرح لك طريقة عمل برنامج الآوت لوك كل ما عليك هو كتاب كلمة شرح الآوت لوك في حقل البحث ومن ثم إختيار نوع الملف المراد البحث عنه وليكن ملف ورد فتأتيك نتائج البحث فقط على شكل ملفات ورود والشكل التالي يوضح المقصود

هذا الصندوق فيما لمعلوماتنا. أردنا كتابة كلمات بحث بينهم العلاقة أو مثل البحث عن كلمة تعلم الحاسب فكأنك تخبر محرك البحث بالبحث عن كلمة تعلم + حاسب "أ" إيجاب صفحات مكتوبة باللغة نوع الملف التاريخ ظهور مفردات البحث المجال

هذا الصندوق فيما لو ما أردنا كتابة كلمات مستثناه من عملية البحث فهي تشبة العملية ناقص في الكلمات المفتاحية "-"

تحديد نوع ملف البحث من هنا ونلاحظ أننا أختارنا ملفات ورود فقط والتي تحمل الإمتداد doc

Google ٢٠٠٧ ©

ويمكن الوصول إلى شاشة البحث المتقدم وذلك بالنقر على خيار بحث متقدم من الصفحة الرئيسية لموقع قوقل . كما يحتوي الموقع على العديد من الخدمات التي يقدمها والبرامج ومن أشهرها برنامج google earth ومن أشهر البرامج في مشاهدة العالم حيث يعتبر من أكثر البرامج إثارة في هذا المجال ويمكنك تنزيل هذا البرنامج والعديد من البرامج الأخرى وذلك بالنقر على الرابط كل ماتود معرفته عن قوقل ثم النقر على الرابط أدوات وخدمات قوقل فينقلك الرابط إلى صفحة تحوي العديد من البرامج والخدمات ذات الصلة بقوقل يمكنك تحميل ما تشاء منها .

1.6 أساسيات تصميم الصفحات الثابتة باستخدام HTML

يخلط كثير من مصممي صفحات الإنترنت في مفهوم كلمة HTML وهي إختصار لـ "Hyper Text Mark up Language" أي لغة الترميز الفائقة والحقيقة ان HTML هي لغة برمجة بحد ذاتها فهي لا تحوي حلقات تكرارية أو أدوات مشروطة أو كائنات وصل بقاعدة البيانات ولا يمكن من خلالها تصميم صفحات تفاعلية مثل محركات البحث أو البريد الإلكتروني أو نماذج التسجيل مثلا ولكن هي تظل لغة لا بد تعلمها لمن يريد إحتراف تصميم المواقع . وممكن أن نطلق على HTML على أنها لغة تحوي مجموعة من الوسوم أو التاجات التي تكون محاطة بحاصرتين على الشكل التالي < > كما في المثال

 وليد فنلاحظ هنا أن النص وليد محاط بوسمين من النوع B والحقيقة أن هذين الوسمين لهم تأثيرهم في كيفية ظهور كلمة وليد في المتصفح وهي تعني ظهور كلمة وليد على شكل Bold أي أكثر غمقة من الخط العادي . والحقيقة أن لغة HTML هي اللغة التي تتعامل معها جميع المتصفحات حيث تستطيع المتصفحات أن تفهم هذه الوسوم التي تحتويها اللغة وبالتالي عرض النصوص والرموز بالطريقة التي تحويها هذه الوسوم وبالتالي يمكن تلخيص القول بأن HTML هي لغة تستخدم في عرض صفحات الإنترنت الإستاتيكية أو الثابتة ونقصد بالثابتة هنا هي تلك الصفحات التي لا يوجد فيها تفاعل مع المستخدم أي عبارة عن صفحات جامدة لا يمكن للمستخدم إلا قراءتها واستعراضها فقط بخلاف المنتديات مثلا التي يتفاعل فيها المستخدم بالإضافة أو الحذف أو الرد وكذلك محركات البحث التي يتفاعل من خلالها المستخدم عند البحث عن كلمة معينة ومن أشهر الأمثلة على الصفحات الثابتة هي صفحات السيرة الذاتية والتي يتم من خلالها عرض السيرة الذاتية لأشخاص معينين وبالتالي لا يمكن للمستخدم إلا قراءة هذه الصفحات فقط .

مرفق مع الملزمة ملف كامل خاص بهذه اللغة

1.7 إستخدام برنامج فرونت بيج الشهير 2003 في تصميم صفحات الإنترنت

يعتبر برنامج الفرونت بيج أو Front Page2003 من أشهر البرامج المستخدمة في تصميم الصفحات الثابتة على الانترنت كما يتيح لك البرنامج العديد من الخصائص التي تتيح لك التحكم في تصميم الصفحات بكل يسر وسهولة وأهم ما يميز هذا البرنامج أنه يعتبر من ضمن مجموعة مايكروسوفت أوفيس حيث يحمل في مجمله نفس الواجهات التي يحملها البرنامج الشهير مايكروسوفت ورود وبالتالي يشعر المستخدم لهذا البرنامج وكأنه في برنامج مايكروسوفت ورود وبالتالي سهولة التعامل مع البرنامج . مرفق مع الملزمة سي دي يحوي كتاب يشرح هذا البرنامج شرحا مفصلا

1.1.7 نشر المواقع على الإنترنت بإستخدام برنامج Ftp Pro.2006

يعتبر برنامج 8. Ftp Pro من أشهر البرامج التي تساعد على نقل صفحات إلى خادمت الإستضافة أو مايسمى بالوب سيرفر وهي الخادمت التي تستضيف مواقع الانترنت حيث انها عادة ما تكون مهياة أو معدة لهذا الغرض . فبالثالي عند الإنتهاء من تصميم موقعك وربط كامل صفحاتك بعضها ببعض كل ما عليك إستخدام هذا البرنامج السهل لإتمام عملية رفع الموقع على الإنترنت وفي مايلي عرض موجز أو شرح سريع لهذا البرنامج

2.1.7 شرح البرنامج Ftp Pro.2006

شرحت لكم اهم النقاط اللي تحتاجونها بالتفصيل وحسب ماتيسر . بعد تنزيل البرنامج أنقر على أيقونة البدء كما في الصورة التالية



ثم مرفق باقي شرح البرنامج مع ملف ورود مع السي دي

3.1.7 تلميح "إرسالة رسالة تحوي مرفق يزيد عن 10 ميغا بايت "

يمكن الإستفادة من برنامج ws_ftp في إرسال ملفات ذات حجم كبير تزيد عن 10 ميغا بايت حيث أننا نعلم أنه في معظم مواقع البريد الإلكتروني لا يمكن إرفاق ملفات تزيد حجمها عن 10 ميغا بايت لذلك لحل هذه الإشكالية فإننا نقوم بكتابة الرسالة المطلوبة ثم وضع رابط في الرسالة بحيث إذا نقر عليه القارئ سوف يتم تنزيل هذا الملف إلى جهاز القارئ ويفضل أن يكون إمتداد هذا الملف من نوع zip أو rar حيث كل ما عليك هو رفع هذا الملف عن طريق برنامج ال ftp ثم أخذ العنوان للملف او ما يسمى بال url ثم لصقه في محتوى الرسالة .

مثال عملي : كتب محمد الرسالة التالية
السادة شركة بريمكو
المحترمين
السلام عليكم ورحمة الله وبركاته وبعد ،،،

أود لفت عنايتكم بأن الملف الذي طلبتموه موجود على الرابط التالي
<http://www.premco.com/file.zip>

أنتهت الرسالة

نلاحظ رغم أن الرسالة السابقة لا تحتوي على أكثر من ثلاثة أسطر إلا أن كاتب الرسالة قام بإضافة رابط للمرفق الخاص به والذي يحمل الملف file.zip حيث أنه بالتأكيد قام برفع هذا الملف على سيرفر premco.com عن طريق برنامج ال ftp أو أي برنامج خاص بنقل الملفات وفي حالة إذا لم يقم كاتب الرسالة برفع الملف فان مستلم الرسالة سوف لن يستلم أي ملف .

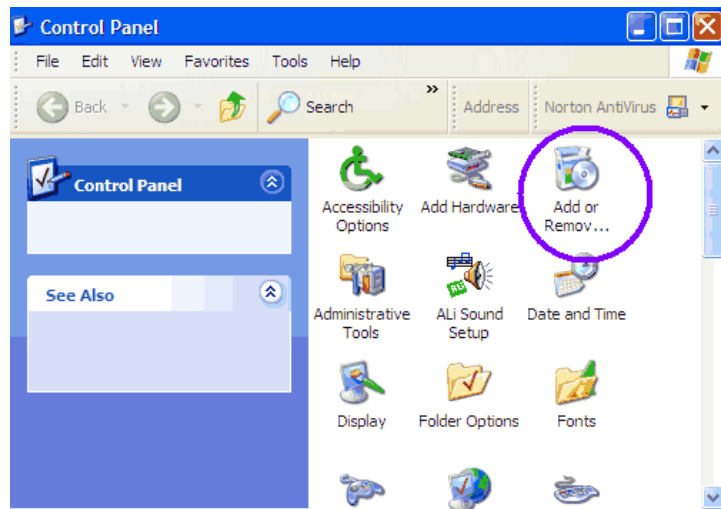
1.8 التعرف على مفهوم السيرفر المحلي Local Host

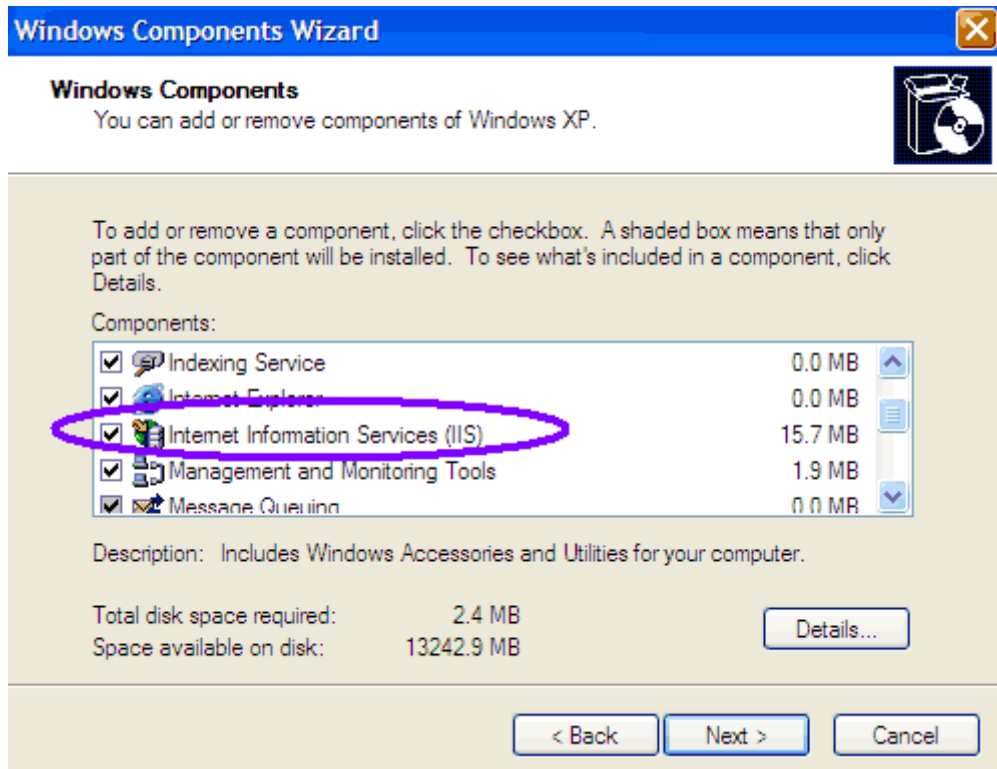
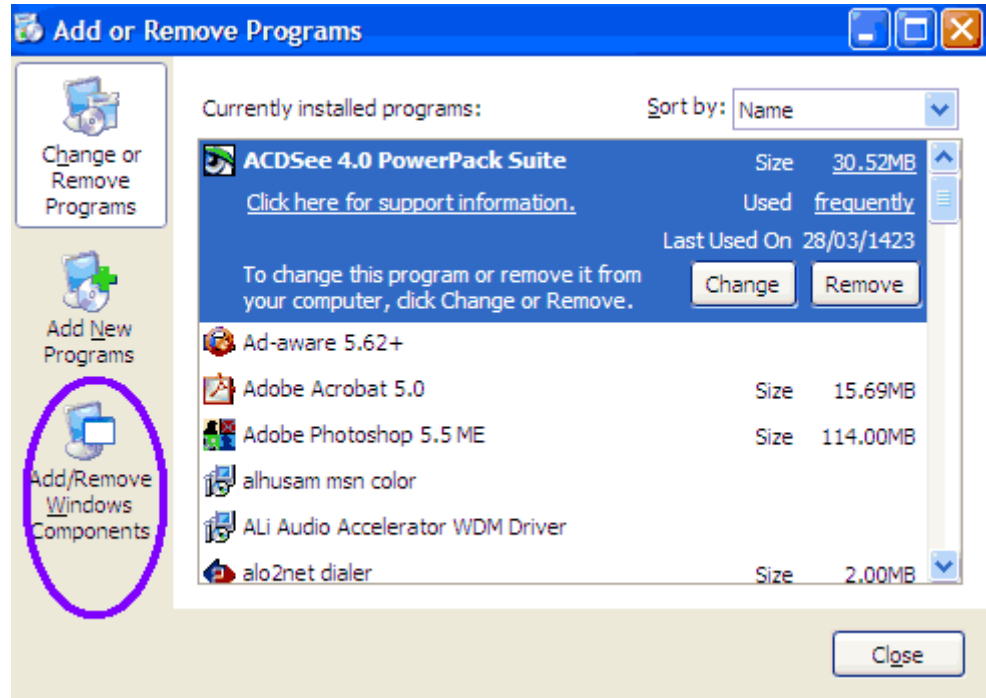
يعتبر مفهوم السيرفر المحلي أو ما يسمى بـ "local Host" من المفاهيم المتقدمة في مواضيع تصميم صفحات الإنترنت ولا يتم اللجوء إليها إلا في حالة ما بدء الشخص بتعلم برمجة المواقع أي إضافة أكواد برمجية على صفحات الويب لتقوم هذه الصفحات بوظيفة معينة يحددها المبرمج حسب البرنامج المكتوب . ويقصد بالسيرفر المحلي هي عملية إعداد حاسبك الشخصي لكي يكون سيرفر أي حاسب مستضيف لصفحات الويب الديناميكية التي تصممها عليه وبالتالي تنفيذ هذه الصفحات على حاسبك الشخصي دون الحاجة إلى الاتصال بسيرفر خارجي لتنفيذ صفحاتك فهو يجعلك تنفذ الصفحات الخاصة بك على جهازك قبل البدء بنشرها على شبكة الويب . ولعل من أهم هذه السيرفرات المحلية سيرفر نظام التشغيل ويندوز (IIS) وسيرفر أنظمة Linux المسمى بـ (Appsrv) أو يطلق عليه أباتشي سيرفر

1.1.8 السيرفر المحلي خدمات معلومات الإنترنت (IIS)

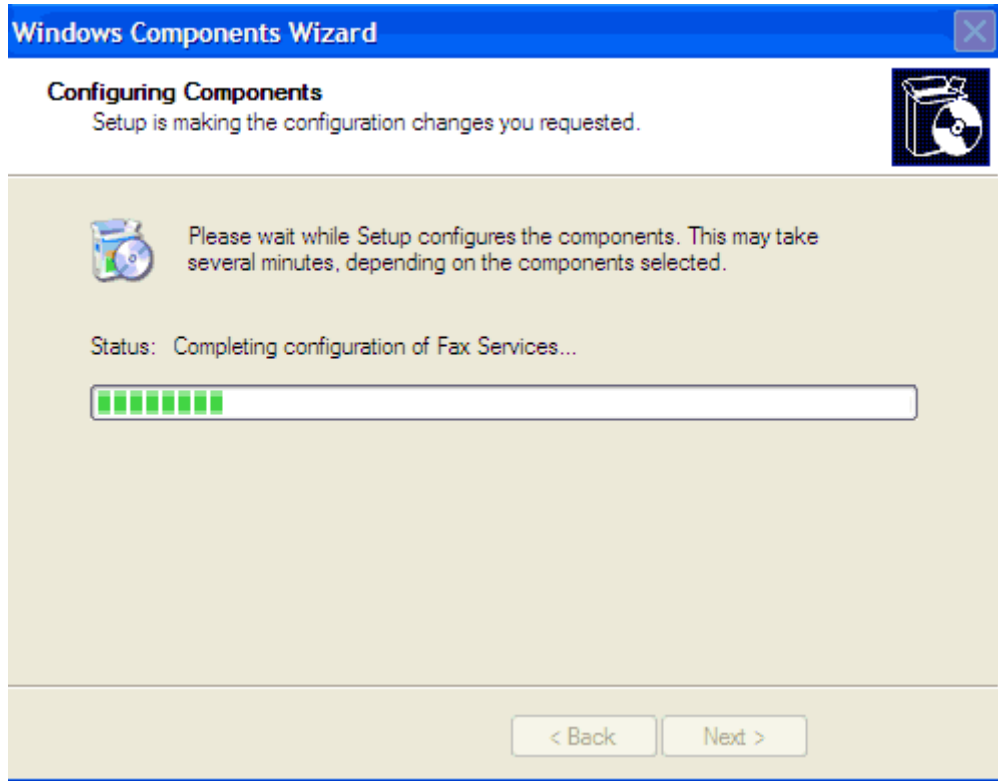
كما أسلفنا في النقطة السابقة إذا أردت تحويل جهازك إلى سيرفر محلي لكي تستطيع تنفيذ صفحات الويب التي تحوي أكواد برمجية مكتوبة بلغات برمجة مثل لغة ASP أو لغة ASP.net فإنه يجب عليك تنزيل خدمة IIS على جهازك لكي يصبح سيرفر محلي وهي خدمة خاصة بتنفيذ الأكواد الخاصة بلغات البرمجة التي تصممها شركة مايكروسوفت مثل ASP أو ASP.net وفي ما يلي شرح بالصور لأهم هذه الإعدادات أدخل القرص في محرك الأقراص واتبع الخطوات التالية :

من لوحة التحكم >---- (control panel) إضافة وإزالة برامج (Add or Remove Programs) كما هو موضح بالشكل:





تأكد من وجود إشارة بجانب **Internet Information Server** كما هو موضح في الصورة السابقة ، إن وجدت فهذا يعني أن البرنامج مثبت لديك وإن لم تكن موجودة فاختارها واضغط على **Next** وتتبع الخطوات التالية :



وبالتالي أصبح جهازك سيرفر محلي IIS حيث كل ما عليك هو الذهاب إلى متصفح الإنترنت إكسبلورر وكتابة الأمر التالي Localhost فتظهر لك الشاشة التالية

فتظهر الشاشة التالية والتي تدل على جاهزية سيرفر IIS لتنفيذ الصفحات



2.1.8 السيرفر المحلي أباتشي سيرفر (AppServ)

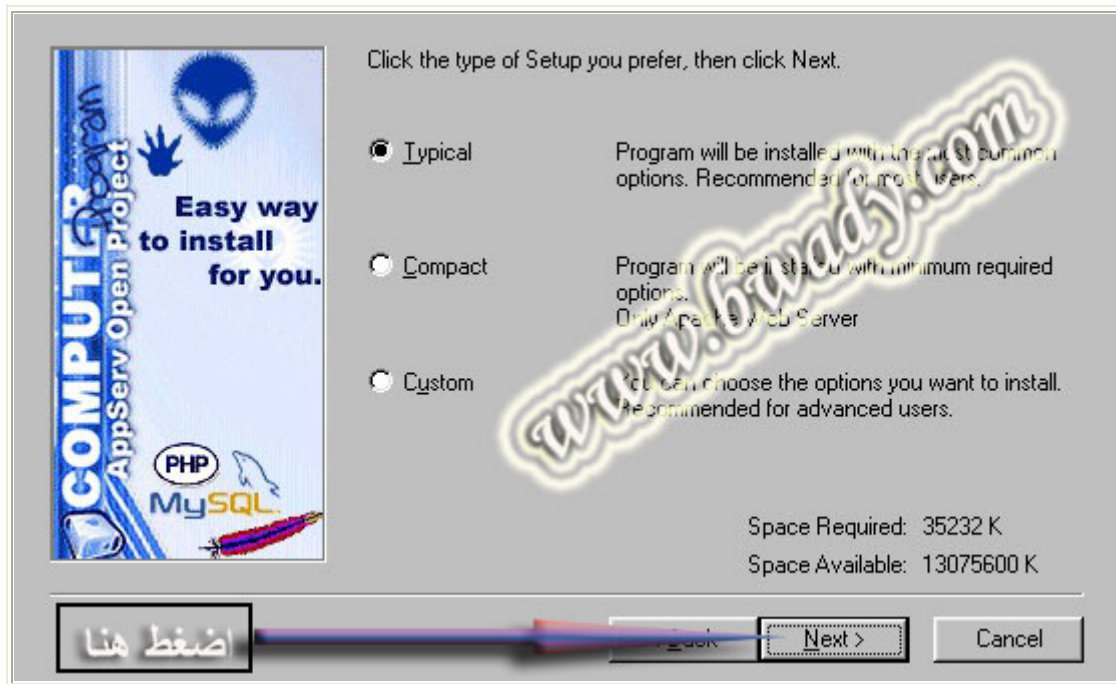
يعتبر سيرفر الأباتشي من أكثر السيرفرات المحلية شهرة وهو السيرفر المستخدم في تنفيذ الصفحات التفاعلية المكتوبة بلغة php حيث ان هذه اللغة لا تنفذ إلا على سيرفر الأباتشي ومما يميز هذا السيرفر عن سيرفر ال IIS على أن هذا السيرفر نستطيع تحميله على كل من نظام تشغيل ويندوز أو نظام تشغيل linux بخلاف سيرفر IIS الذي لا يعمل إلا على سيرفر ويندوز وإليك الطريقة في إعدادات هذا السيرفر موضحة بالصورة حيث ستجد ايقونة او رمز البرنامج سيرفر اباتشي كالصورة التاليه



نافذه كالصورة التاليه اضغط على رمز البرنامج مرتين ليتم بدأ التنصيب ثم ستأتيك Next



على ثم ستاتيک النافذه التاليه وماعلیک الا ان تضغط Next



وماعلیک Next لان كل شي مكتوب تلقائي مثل الصوره التاليه ثم ستاتيک نافذه بها اسم السيرفر واسم الايميل طبعا لا تكتب شيء الا ان تضغط

Server Information

Please enter your server's information.

Server Name (e.g. www.mydomain.com or localhost) :
localhost

Administrator's Email Address (e.g. webmaster@mydomain.com) :
yourname@myhost.com

HTTP Port (default : 80)
80

اضغط هنا Next > Cancel

يأتي تلقائياً Next البيانات طبعاً لا تغير شيء فيها لأن كل شيء ثم ستاتيک نافذة اسم مستخدم قاعدة البيانات والباسويرد لقاعدة تغير الباسويرد للرقم الذي تريد فهذا حسب رغبتك واضغط على وان احببت ان

Server Information

Please enter your MySQL information.

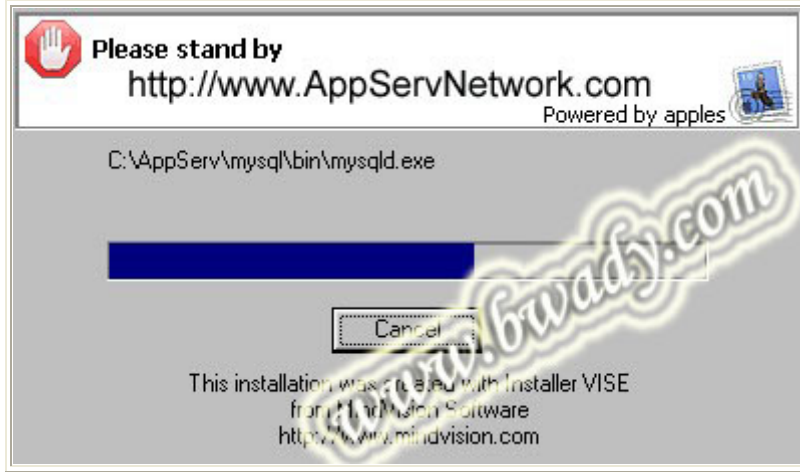
User Name (e.g. apples) :
mysql

Password (e.g. mypassword) :

Charset (default latin1) :
latin1

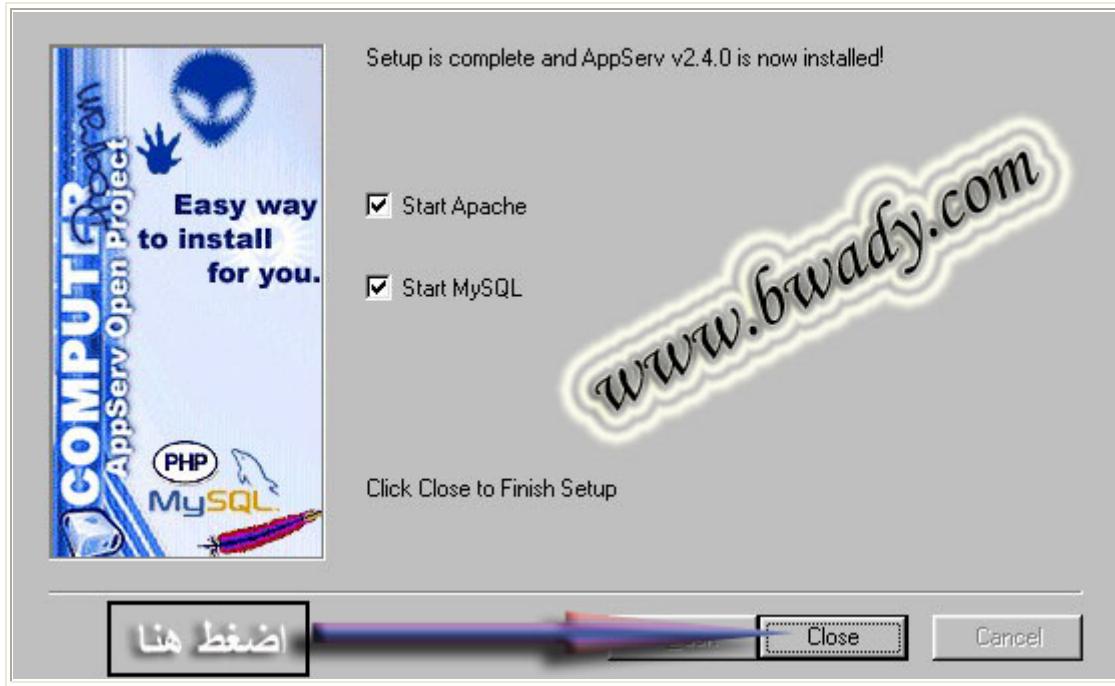
اضغط هنا Next > Cancel

بالصوره التاليه ثم ستاتيک نافذه صغيره تدل على نسخ ملفات البرنامج بجهازك كما

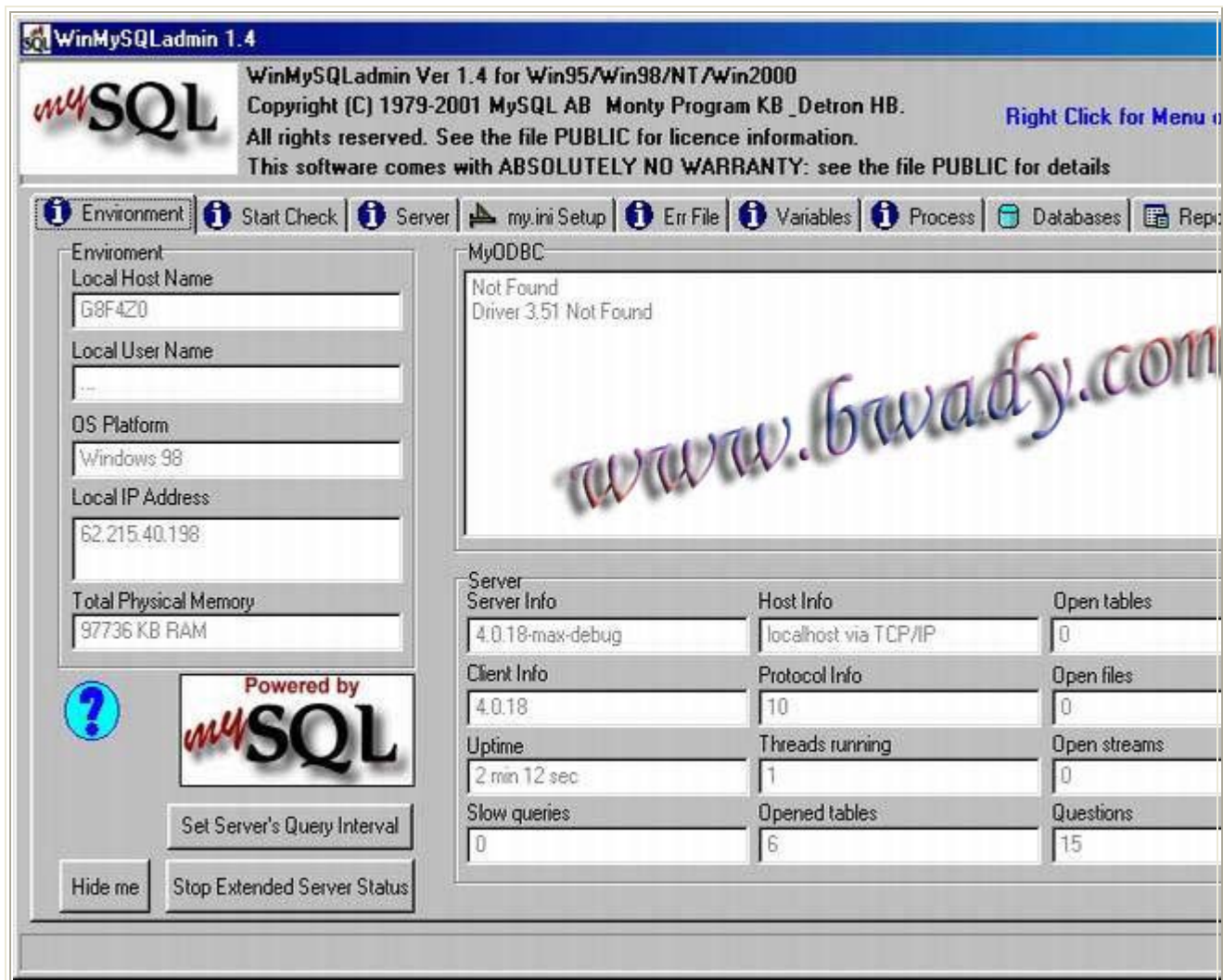


ازلت علامة الصح من امام الخيارين فهذا يعني ان البرنامج ثم تاتيكَ نافذة نهاية التنصيب بنجاح وهي بالصورة التالية واذا يتم تشغيل Close تبعة لن يتم تشغيلهما واذا تركت الخيارين امامهما علامة صح فهذا يعني انه سوف الاباتشي وقاعدة البيانات البرنامج بعد ما تضغط على

التاليه ويفضل ترك الخيارين كما هما بالصورة



ثم تاتيكَ نافذة البرنامج الرئيسيهِ وتظهر حوالي خمس وبعدها سوف تظهر لك نافذة الدوس حوالي خمس ثواني وتختفي تلقائيا شريط المهام تحت جنب الساعة على شكل اشارة مرور وهذه صورة البرنامج اول ما يشتغل ثواني ثم تختفي تلقائيا وتصبح في كالصورة التاليه



المهام جنب الساعة اذا كان اللون اخضر فمعناها شغال البرنامج والصورة التالية توضح رمز البرنامج في شريط



المهام اذا كان البرنامج شغال بس السيرفر غير شغال والصورة التالية توضح رمز البرنامج في شريط



طريقة البرنامج او اذا اغلقت البرنامج و اردت تشغيله مره ثانيه وكيف الطريقه اولا كيفية وطبعاً راح تتسائل اذا اردت ان اغلق بجانب الساعة واختار اغلاقه؟؟؟ وهي من اسهل ما يمكن فقط اضغط كلك يمين على الرمز من شريط المهام

wid9x

ومن القائمة التي ستخرج لك اختار ShutDown Both ثم اختار نعم وستجد البرنامج اغلق

وتتبع المسار التالي ابدأ واذا اردنا تشغيل البرنامج نذهب الى قائمة

start >> programs >> AppServ >> WinMySQLAdmin

ويظهر لك نافذة البرنامج الرئيسي وتختفي بعد فتره قصيره واتركه وطبعاً كما قلنا ستظهر لك نافذة الدوس خمس ثواني وتختفتي

بأكمله وايضا بنفس شريط المهام جنب الساعة وبعدها لازم تشغل قاعدة البيانات علشان يشتغل البرنامج الى ان ينزل تحت في قائمة البرنامج ستجدها واتبع المسار التالي

start >> programs >> AppServ >> Apache Control Server<<Start

قصيره وسوف تختفي وايضا ستاتيک نافذة الدوس اتركها فتره

بالعنوان التالي الحين خلصنا من تشغيل السيرفر وصار عندنا موقع بالجهاز وهو

http://localhost

وجميع الملفات اللي تبي ترفعها الى السيرفر تضعها في مجلد www الموجود على المسار التالي

C:\AppServ\www

مشكلة تشغيله وغيرها فقط احذفه نهائيا عن طريق لوحة واذا صار عندك اشكالات او مشاكل في السيرفر المحلي الاباتشي مثل تشغيل و ثم اذهب الى الهارديسك سي وقم بحذف المجلد الخاص بالسيرفر اباتشي ثم قم باعادة التحكم ثم اضافته وازالة برامج الكمبيوتر وبعدها تستطيع تركيب البرنامج كما بالشرح بالاعلى

والان انتهينا من شرح وتشغيل السيرفر المحلي

ويمكن إجراء مقارنة بسيطة بين كل من السيرفرين السابقين في الجول البسيط التالي

نوع السيرفر	نظام التشغيل ويندوز	نظام التشغيل لينكس	لغة البرمجة asp أو asp.net	لغة البرمجة php
1- سيرفر IIS	يعمل مع نظام تشغيل ويندوز	لا يعمل مع نظام تشغيل لينكس	يستطيع تنفيذ الأكواد البرمجية المعمولة بهذه اللغات	لا يستطيع معالجة الصفحات المكتوبة بلغة PHP
2- سيرفر APPsrV	يعمل مع نظام تشغيل ويندوز	يعمل أيضا مع نظام تشغيل لينكس	لا يستطيع تنفيذ الأكواد البرمجية المعمولة بهذه اللغات	يستطيع معالجة الصفحات المكتوبة بلغة PHP

1.9 مصطلحات إنترنتية

وفي الختام نشير هنا إلى أهم المصطلحات المستخدمة على شبكة الإنترنت حيث سوف نورها في جدول نوضح فيه المصطلح ومفهوم هذا المصطلح أو ما المقصود بهذا المصطلح على النحو التالي

المصطلح	المقصود
1- الوب web	يقصد به الصفحات الموجودة على شبكة الإنترنت والتي يتم إستعراضها عن طريق المتصفحات
2- ISP	وهي إختصار ل Internet Service Provider أو مزود خدمة الإنترنت وهي الشركة التي تتصل بها لتزويدك بخدمة الانترنت عن طريق خط المودم أو خط الذي إس إل ولا نعني هنا شركة الهاتف فم شركة الهاتف تزودك بخدمة DSL أي تجعل خط التلفون لديك رقمي ولكن نقصد تلك الشركات التي تزودك بخدمة الانترنت مثل أول نت ونسما نت وسعودي نت وغيرها من الشركات حيث لا يمكنك هنا في المملكة الحصول على خط انترنت دون المرور على إحدى هذه الشركات

3- بروتوكول	مجموعة من القواعد والمواصفات التي وضعتها شركات عالمية تحقق التواصل بين الأجهزة المختلفة ومن أشهر الأمثلة على البروتوكولات هو بروتوكول الأنترت الشهير IP والبروتوكول http وكذلك بروتوكول البريد pop3
4- www	وهي إختصار ل World wide web أو الشبكة العنكبوتية الواسعة ويطلق هذا المصطلح على شبكة الإنترنت وقد يطلق مجازا على الوب
5- عنوان الإنترنت IP	وهو مصطلح هام جدا يقصد به عنوان جهازك على الإنترنت ويعتبر البروتوكول IP أو يسمى احيانا بروتوكول الانترنت من أهم البروتوكولات المستخدمة وبدونه لا يمكن الوصول إلى شبكة الانترنت وهو عبارة عن رقم متكون من أربع خانات يفصل بين كل خانة وخانة نقطة مثل الرقم التالي 138.0.0.1 ويجب على كل رقم في كل خانة أن لا يزيد عن القيمة 255 أي بمعنى أنه من المستحيل حتى الان أن تجد جهاز حاسب متصل بالنت يحمل العنوان التالي مثلا 313.12.123.500
6- المستعرض (browser)	المستعرض هو برنامج يُتيح استعراض الإنترنت، واستعراض ما عليها من وثائق (مثل صفحات الويب (Web pages) التي هي وثائق مكتوبة بلغة النص المترابط (HTML). وقد طوّرت (NCSA) اختصار للاسم (National Center for Supercomputing Applications) عام 1993 المستعرض موزاييك (Mosaic)؛ وهو أول مستعرض للويب حقق انتشاراً واسعاً لسهولة استخدامه. وأشهر مستعرضين في هذه الأيام هما: مايكروسوفت إنترنت إكسبلورر (MS Internet Explorer) ونتسكيب نافيجيتور (Netscape Navigator) بإصداراتها العديدة.
7- http	هو بروتوكول فتح الصفحات حيث نلاحظ عند فتح أي موقع يظهر هذا البروتوكول والذي يعمل على فتح صفحة الأنترنت فنشاهده في الأعلى على يمين شريط العنوان
8- download	وتعني التنزيل وهي خدمة تنزيل الملفات من الإنترنت إلى جهاز المستخدم ولا تتطلب برامج معينة للتنزيل
9- upload	وهي خدمة عكس الخدمة السابقة تعمل على رفع الملفات من جهاز المستخدم إلى شبكة الإنترنت وتتطلب هذه الخدمة برنامج ال ftp لرفع الملفات وتفعيل بروتوكول نقل الملفات ftp
10- Hyper link	وتعني إرتباط تشعبي والمقصود بها تلك الإرتباطات التي بالنقر عليها نستطيع التنقل بين الصفحات المختلفة

11- كوكي Cookie	تشير العبارة إلى ملف أو سجل بيانات، يُسجل على القرص الصلب لكمبيوترك بواسطة كمبيوترات أخرى خلال اتصالك بها. وتتيح البيانات المدونة في الملف cookies ، للمزود server الذي تتصل به، معرفة المواقع التي زرتها في الأونة الأخيرة، ومعلومات أخرى عنك. وحيث أن القليل من المزودات في إنترنت، تخبرك أنها ستسجل (أو ستقرأ) معلومات تخصك في الملف cookies ، فإن الكثيرين يعتبرونها انتهاكاً لحرمة خصوصياتهم. وظهرت العديد من البرمجيات المضادة للكوكي anti-cookie ، التي تبادر إلى محو أية بيانات تسجل في الملف cookies فوراً .
12- Domain Name	ويقصد به إسم النطاق أو إسم المجال وعادة ما يكون لكل موقع إسم نطاق خاص به فمثلا عندما نكتب www.yahoo.com يسمى yahoo.com إسم نطاق في حين عندما نكتب www.arabsgate.com يسمى arabsgate.com إسم نطاق وفي الحقيقة إذا ما أردنا بناء موقع على شبكة الإنترنت فأول خطوة نقوم بها هي إختيار إسم نطاق للموقع
13 - URL	أو إختصار Uniform Resource Locator أي محدد مصادر الموارد وهي ترجمة حرفية للإختصار ويقصد بها عناوين الصفحات فمثلا إذا أردنا الولوج إلى موقع معين وليكن موقع جامعة الملك عبد العزيز مثلا فيتوجب علينا كتابة العنوان www.kau.edu.sa فتفتح لنا الصفحة الرئيسية للموقع في حين اننا لو نعرف صفحة معينة وأردنا التوجه إليها فكل ما علينا كتابة رابط هذه الصفحة أو مايسمى بال URL هذه الصفحة فالتوجه لصفحة خدمات الطلاب مثلا نكتب العنوان www.kau.edu.sa/odus/index.asp وعادة الأسماء التي تلي الإشارة \ تعني أسماء الصفحات المراد التوجه إليها مباشرة .
14-servers	أو الخادمت وهي عبارة عن أجهزة عالية الكفاءة عادة ما تحوي ساعات تخزينية عالية وتحوي أكثر من عالج حتى تستطيع معالجة الطلبات القادمة من أجهزة العملاء أو ما يسمى بال Clients . إلا أنه ليس من الضروري أن يكون هذا الجهاز عالي القدرة أو عالي المساحة التخزينية فقد يطلق على جهاز شخصي عادي إسم سيرفر نظرا لان هذا الجهاز يقدم خدمة معينة إلا أنه عندما نريد عمل جهاز خادم يفضل أن يكون ذو مواصفات وكفاءة عالية حتى يستطيع تحمل عبئ الطلبات القادمة من الأجهزة العميلة .
15- web server	ويقصد بها الخادمت التي تحتضن مواقع الأنترنت أو تستضيفها .
16- Linux	هو نظام تشغيل آخر مجاني المصدر غير نظام التشغيل الشهير ما يكروسوفت ويندوز وقد يتفوق على نظام ويندوز في بعض الخدمات فضلا عن أنه مجاني المصدر .

هذا وصلى الله على سيدنا محمد وعلى آله وصحبه أجمعين

